

Les seques d'*Iltirta* i *Iltiraka* i el llop ibèric

Introducció

L'existència de dues seques que emeten amb caràcters ibèrics i que en el revers de llurs monedes presenten la imatge d'un llop és coneguda des de temps antic per la investigació, si bé creiem que hom no ha insistit gaire sobre aquesta coincidència tan interessant, sobretot quan ambdues localitats tenen un nom similar, que sembla en principi relacionat amb l'animal en qüestió: *Iltirta* i *Iltiraka*. D'això va cridar l'atenció Vives y Escudero i posteriorment Schulten i Gómez Moreno; fins i tot en els nostres dies el fet ha estat recordat de bell nou (VIVES 1924-1926, lám. LXXI; FHA IV 1937, 100; GÓMEZ MORENO 1949; BLÁZQUEZ 1983, 148; TOVAR 1974, 106; íd. 1989, 420), i sens dubte ha estat al·ludit amb major o menor atenció per tots els qui han tractat de la numismàtica antiga de la península. La primera de les *ciuitates* —ambdues ho són d'ençà del moment que emeten moneda amb un topònim que, per descomptat, no al·ludeix a un *populus*—, no planteja problemes quant a la seva identificació, ja que hom sap que es tracta de l'antecessora de la romana *Ilerda* que serà municipi des de l'època d'August i que, ja d'ençà del segle III aC, va ésser una de les seques destacades que va encunyar en diverses sèries en bronze i plata, en quantitat abundant, fins pràcticament el canvi d'era o poc després. És una localitat del nord-est peninsular, doncs. La segona va emetre escàs numerari i segurament en un moment molt concret, i se'n desconeix la situació geogràfica, encara que hom admet que no devia trobar-se lluny de *Castulo* (UNTERMANN 1964), és a dir, es tracta d'una ciutat del sud. Vista la concomitància de nom i de representació d'allò que probablement era l'animal totèmic o, en qualsevol cas, un símbol religiós dels emissors, se'ns planteja el problema de si poden relacionar-se d'alguna

manera ambdues ciutats en alguna cosa més que en aquesta coincidència. Això ens va portar a plantejar-nos la revisió de totes les emissions en què apareixia el cànid i la cronologia d'aquestes, alhora que també semblava oportú l'estudi iconogràfic i a través de les fonts del llop i el seu possible significat entre els pobles antics d'*Hispania* en general, i especialment a l'àrea ibèrica.

L'epigrafia ibèrica ens mostra un bon nombre d'exemples en què apareix l'arrel *il-*, així com també és freqüent la lectura *iltir-* o simplement *tir-* (VELAZA 1991, 261-265, 74-75, per citar el compendi més recent). Precisament *tir-* ja des de temps antic hom ha volgut interpretar com a "llop" o com a la divinitat que aquest animal representa. Untermann va proposar que *iltir-* correspondria a "ciutat", si més no a les inscripcions monetàries, i que possiblement també fos un element antroponímic com a les lectures sobre plom *turs-iltir* o *kirs-iltir*. Amb la forma *iltun-*, *iltur-* o *iltu-*, apareix tant com a topònim com a apel·latiu (vid. SILES 1985, 1009-1023 per *ilti-iltir-* i derivats; noms personals i topònims). Sigui com sigui, en aquest tema, per la nostra part no fem sinó recalcar un cop més la semblança entre ambdós topònims. La pròpia estructura del món ibèric i la llunyania entre ambdues localitats ens indiquen per si mateix que no sembla pas possible una relació entre totes dues, si més no directa.

Malgrat que algun cop hom ha dit que altres ciutats, com *Ilduro*, també encunyaren amb la representació del llop (GRANDE 1982, 40), el cert és que solament ho feren les dues que ens ocupen. Vegem, doncs, el numerari de totes dues i llurs semblances i diferències.

Les monedes

Les dracmes d'Iltirta d'imitació emporitana

Les primeres monedes d'Iltirta (Lleida) amb la figura del llop són una imitació de les dracmes d'Emporion i dels òbols de Massalia. Les dracmes d'Iltirta formen part d'un conjunt d'emissions ibèriques que tenen de model la dracma d'Empúries de 4,6 g de pes teòric, amb anvers amb el cap d'Aretusa/Persèfone envoltada de tres dofins i revers amb el pegàs-Chrysaor/Cabir i la llegenda grega Emporiton.

Aquestes dracmes d'Iltirta constitueixen el grup més divers i també el representat amb el més gran nombre d'exemplars dins el conjunt de les imitacions ibèriques de la dracma d'Empúries. El taller de Lleida encunya dracmes amb el símbol del llop sota els peus del pegàs modificat i els rètols ibèrics *iltirtar*, *iltirtasalir*, *iltirtasalirnai*, *iltirtasalurstin* i *iltirtasalirban*. Totes les emissions inclouen el topònim *Iltirta*, seca emissora garant de l'emissió o de la bonesa del metall. La forma *salir/salur* va ésser considerada primerament un vocable sinònim de plata (GÓMEZ MORENO 1954, 279-280), i poc després, a causa de la seva correspondència amb una sèrie de paraules compostes del basc actual —totes amb un significat anàleg a comerç— s'interpretà com "per al comerç de" o "per al pagament de" (MITXELENA 1955, 278; GUADÁN 1956, 104). Les solucions que propugnen ambdues teories basco-iberistes, "per al comerç dels d'Iltirta" o "plata dels d'Iltirta", s'accepten com a vàlides des del punt de vista de la numismàtica (VILLARONGA 1978, 13).

No tenim, ara per ara, una explicació suficient per a la totalitat dels elements que integren les distintes llegendes documentades en les dracmes d'Iltirta. La pluralitat de formes que les componen és una característica que no es constata en els rètols d'altres emissions ibèriques. Si tenim en compte que la llengua ibèrica és aglutinativa, i que en la derivació, declinació i altres fenòmens gramaticals utilitza sufixos que s'afegeixen al tema, no és pas mancat de lògica el fet de pensar que aquestes llegendes peculiars de les dracmes d'Iltirta, ensems amb aquest topònim i la forma *salir/salur*, incorporin un numeral en posició final per tal de completar la informació que ens transmeten.

Villaronga ens aporta elements de coneixement i teories que abonen la nostra hipòtesi: interpreta els signes ibèrics [e], [ba] i [r] com a marques de valor que equivalen als numerals ibèrics cinc, deu i vint, respectivament (VILLARONGA 1979, 127). Les primeres sèries de bronze d'*Untikesken* (Empúries) de principis del segle II aC, encunyades dins el sistema uncial romà, feien servir aquests valors a les llegendes *etaban* [e-ta-ba-n] i *etar* [e-ta-r] per a indicar la talla o el nombre d'exemplars que s'encunyaven en una lliura romana (VILLARONGA 1979, 128). L'equivalència numèrica d'aquests rètols s'expressava en una operació de suma indicada per la lletra [ta], que Villaronga interpreta com la conjunció copulativa "i" situada entre els numerals. En aquests rètols, l'addició de les quantitats anotades permet de deduir-ne les xifres 15 i 25, respectivament.

És una suposició raonable pensar que la llegenda *iltirtar*, amb el numeral [r] a la posició final, recorria a un denotatiu, tal com hom suposa que es feia a *Untikesken* per al bronze, per indicar amb la talla el pes mitjà dels espècimens de plata. En el cas del taller d'Iltirta, l'originalitat rauria en el fet de no utilitzar un rètol a part per a les marques de valor. Els tipus de les dracmes d'Empúries que reproduïen les sèries d'imitació d'Iltirta no deixen prou lloc per incorporar-hi un o més numerals si es vol mantenir l'harmonia del dibuix original. El taller ilerget aprofita al màxim l'espai disponible sota les potes del pegàs del prototipus per encabir-hi el símbol del llop. A més a més, innova un sistema de notació: utilitza una llegenda composta de diferents elements que ben bé podria indicar, de primer antuvi, les variacions de la talla i, posteriorment, la relació de canvi, cosa que argüïrem.

Si bé no disposem de prou elements de coneixement per afirmar que tots els sufixos que completen les llegendes de les dracmes d'Iltirta corresponguin a numerals, aquesta és una hipòtesi que no hauríem de menystenir. Pensem que aquest supòsit es verifica en una altra emissió, almenys hi trobem una explicació plausible: la llegenda *iltirtasalirban* [iltirta-salir-ba-n], a la qual ens referim. Les darreres emissions de dracmes ilergetes porten aquest rètol, la qual cosa es dedueix per la continuïtat d'aquesta llegenda dins la sèrie de denaris antics. Amb aquest rètol, el taller d'Iltirta incorpora el numeral [ba] i la lletra [n], forma ibèrica abreujada de la paraula equivalent a *numus*, per indicar que el valor de la *ratio* —la relació de canvi entre el numerari de plata i el de bronze— és de 10 *numus*. Tenim paral·lels als denaris d'*Ausesken* amb marca de valor [ba-n], amb una cronologia coincident amb la de les sèries correlatives de dracmes i de denaris amb llegenda *iltirtasalirban* i, a *Bolskan*, emeses en una data posterior, i per a les quals la forma [bo-n], que estableix el valor de canvi de 18 a 1, ens permet d'apreciar-ne la devaluació (VILLARONGA 1979, 76 i 127).

La indicació de la *ratio* a la moneda era un paràmetre no utilitzat a la moneda emporitana i va ésser introduït al sistema romà amb la creació del denari —amb anvers amb el cap de Roma i marca de valor X i revers amb els Diòscurs i la llegenda *Roma*— que Crawford data l'any 211 aC. El fet que el taller d'Iltirta faci servir el numeral [ba] com a marca de valor a la darrera emissió de dracmes, quan Roma pagava les seves tropes amb bronze per fer més operatiu l'ús de la plata (KNAP 1987, 19), podria ésser un indicatiu del fet que a la capital dels ilergets ja s'havia produït l'ampliació del sistema monetari propi al bimetal·lisme. Les sèries de bronze d'Iltirta, amb el tipus del revers amb el llop amb el cap baix i la llegenda *iltirta* amb signes arcaics —l'oclusiva dental [ti] amb les puntes del trident paral·leles i la vibrant [r] amb una marcada línia de prolongació a la part inferior del rombe— (VILLARONGA 1978, 59, sèrie 2, núm. 5, lám. XII) podrien encunyar-se ben bé simultàniament amb les dracmes amb llegenda *iltirtasalirban* al canvi de deu per una. I fins i tot, amb totes les reserves que calguin, podrien ésser ben bé d'un període anterior, si, com hem apuntat abans, la sèrie *iltirtasalurstin* [iltirta-salur-sti-n] inclou un numeral, el valor del qual desconeixem.

Els òbols d'Iltirta

En els òbols d'Iltirta d'imitació massaliota de factura més tosca trobem la figura emblemàtica del llop (VILLARONGA 1978, 61-62, sèrie 1, emissions 2-5 / 2-6 / 2-7, làm. I). La cronologia i l'ordenació dels divisors de la dracma atribuïts als ilergets és problemàtica, ja que la moneda de *Massalia*, amb un pes mitjà de 0,60 g i revers roda i lletres gregues MA, que els serveix de model, reproduïx els tipus immobilitzats des del principi del segle IV aC fins a la Segona Guerra Púnica, com palesa la presència d'aquests espècimens massaliotes en els ocultaments del sud de França i de la península Ibèrica que corresponen a aquest període (CAMPO 1992-1, 119-120). Pel que fa a les emissions amb símbol llop és factible reduir l'amplitud del marge cronològic, gairebé amb tota seguretat, a l'última dècada del s. III aC, gràcies a la presència de dues dracmes amb llegenda *iltirtar* i un òbol d'imitació massaliota amb el famós carnisser, en la mateixa ocultació de Tivissa (RIPOLLÉS 1982, 63). L'exemplar de Tivissa suprimeix un dels eixos de la roda per encabir-hi la figura deforme d'un petit llop, que fa la funció de tipus parlant, i que permet, per tant, d'identificar el taller emissor. Un grup d'emissions, el testimoni de les quals coneixem per l'existència de rars exemplars esparsos, no vinculats amb cap troballa, inclouen a l'ensems un llop i el rètol *iltirta*, en caràcters ibèrics arcaïcs (VILLARONGA 1978, 2-7). L'encunyació més fidel al prototipus focu respecta els elements del model i en el tercer quadrant, en què a la moneda original no hi havia cap element, hom introdueix la llegenda *iltirta*.

Les sèries de bronze d'Iltirta amb revers amb llop

El tipus llop del revers és l'element principal en les dues primeres sèries en bronze d'Iltirta (VILLARONGA 1978, 59, sèrie 2 i 4). La representació del llop és precisa en els detalls: la figura a la dreta, el cap baix i la boca ben oberta, un seguit de línies gruixudes li dibuixen el pèl del coll i el del llom, les costelles són ben marcades, la cua entre les potes lleugerament separades (VILLARONGA 1978, 63, sèrie 2, emissió 5, làm. II). Hi ha documentats els valors unitat i meitat —amb revers amb lleó rampant i mitja lluna creixent i, a sota, la llegenda amb grafia arcaïca—. Els rars exemplars que es conserven de la primera sèrie d'Iltirta amb revers llop, amb un pes que no segueix el patró romà, són encunyats amb el mateix sistema de metrologia emprat en l'emissió arcaïca de *Kese* sense símbol (VILLARONGA 1978, 59 i 63, núm. 5 i 6, làm. II). Solament podem determinar una cronologia relativa per a la primera emissió en bronze de *Kese*, coetània a la sèrie arcaïca de bronze d'Iltirta llop, gràcies als exemplars recuperats en els nivells de destrucció del poblat d'Ullastret (destruït per Cató l'any 195 aC). El fet que no s'hagi trobat cap bronze amb el llop ilerget pot explicar-se per un principi bàsic en la circulació monetària que limita la circulació del bronze a l'àmbit local mentre que la plata circula en un radi més ampli. Villaronga situa les emissions arcaïques de *Kese* al final de la Segona Guerra Púnica (VILLARONGA 1971, 65).

Villaronga publica 23 exemplars de la segona sèrie de bronze del llop, de la qual, ara per ara, no s'ha documentat més que el valor unitat. La diferència iconogràfica, respecte a la sèrie anterior, rau a les potes del darrere: un major grau d'obertura permet d'apreciar-hi el sexe. També és diferent el dibuix de la cua, que és més llarga i doblegada i li frega la cuixa per la part de fora. Les dues emissions que es coneixen d'aquesta mateixa sèrie solament es diferencien per una variant gràfica en l'escriptura de la [I] (VILLARONGA 1978, 75-76, sèrie 4, emissions 18 i 19, inscripcions 9 i 10, làm. VII). Villaronga la considera encunyada com l'anterior dins el sistema de metrologia de *Kese*, contemporània amb la primera del genet que introdueix en la moneda d'Iltirta el sistema romà uncial. Per això, al seu catàleg, no les situa de manera correlativa sinó que les col·loca després de la sèrie 3 i ho fonamenta en una analogia tipològica, en la manera tan semblant com es resolien els caps baronívols de l'anvers: idèntic pentinat i el mateix acabat en el bust (VILLARONGA 1978, emissions 17 i 18, làm. VIII). La semblança que hi ha entre els exemplars amb els quals estableix la comparació és talment evident que fa pensar que els hagi fet el mateix obridor d'encunys. Aquesta constatació ha portat l'autor a acceptar la contemporaneïtat de dues emissions amb distint sistema de metrologia, la qual cosa sembla contradictòria, ja que es fa difícil d'entendre que en una mateixa població sigui operatiu un circulant amb sistemes de metrologia diferents. Tanmateix, l'exemple que aquest mateix autor ens proposa en una obra posterior i d'abast més ampli, un excel·lent compendi de numismàtica antiga d'Hispania (VILLARONGA 1979, 129, núm. 287), on l'element de comparació no és l'as uncial sinó el *semis* uncial de mòdul i pes quasi equivalent al valor unitat amb tipus llop, fa pensar que almenys per a un dels valors d'ambdues sèries pot establir-se una paritat i que, per tant, poden circular amb la resta del numerari.

Sembla, per tant, que quan el taller d'Iltirta s'incorpora dins el sistema romà uncial continua reproduint durant un temps la figura del seu animal totèmic. Aquest fet pot demostrar un cert grau de tolerància romana per als tipus autòctons en aquest període, que per la quantitat de moneda documentada d'aquesta sèrie no fou gaire llarg. La seca d'Iltirta, ciutat que no va participar en la revolta dels pobles ibers de l'any 195 aC fins al 133 aC, treballa més que mai per subministrar el numerari que Roma necessitava per a finançar les despeses militars de la seva expansió Ebre amunt i cap a la Celtibèria. El centre productor, primer, havia estat Empúries, després *Kese*, i ara és *Iltirta*, el taller emissor. Les emissions que es fan amb el tipus genet corresponen a la sèrie més completa que es coneix. S'encunyen tots els valors: unitat, meitat, quarta i sisena parts (*as*, *semis*, *quadrans* i *sexans*) en bronze. L'amonedament de plata és ingent: es produeix una gran quantitat de denaris amb llegenda *iltirtasalirban* i, en menor proporció, els *quinaris* amb el rètol *iltirta*.

El cap baronívol de l'anvers de les monedes de bronze amb tipus llop no es troba envoltat dels tres dofins, que la resta d'emissions monetàries d'Iltirta reproduïxen fidels al model emporità i que després adoptaran les seques ibèriques de la Vall de l'Ebre, precisament per influència del taller ilerget. La identitat

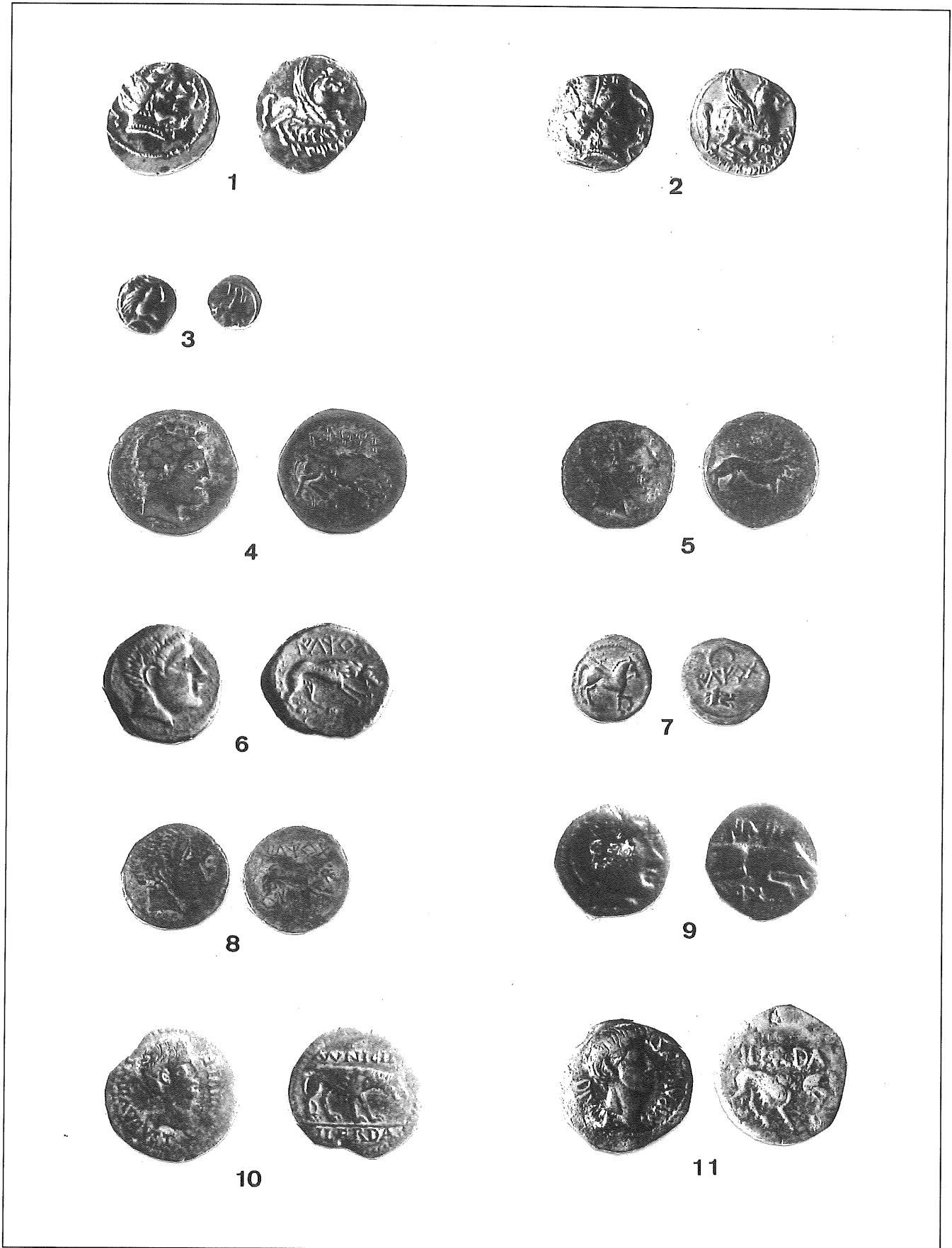


Figura 1. - 1. Dracma tipus emporità, amb símbol llop i llengua ibèrica *iltirta*, troballa de Tivissa, Museu Arqueològic de Tarragona. — 2. Dracma tipus emporità amb símbol llop i llegenda ibèrica *iltirtasalirban*, troballa de Tivissa, Museu Arqueològic de Tarragona. 3. — Hemiòbol tipus massaliota, amb símbol llop, troballa de Tivissa, Museu Arqueològic de Tarragona. — 4. As amb llop amb cap baix i llegenda *iltirta*, Gabinet Numismàtic de l'IEI. — 5. As amb llop amb cap alt i llegenda *iltirta*, Cabinet de Médailles de París. — 6. As amb llop i llegenda *iltirta*, Gabinet Numismàtic de l'IEI. — 7. Semis amb creixement, llegenda *iltirta* i cap de llop, Gabinet Numismàtic de l'IEI. — 8. As amb llegenda *iltirta* i llop, Gabinet Numismàtic de l'IEI. — 9. As amb llop i llegenda partida *iltirta?* Gabinet Numismàtic de l'IEI. — 10. Semis amb lloba y llegenda MUNICIPAL ILERDA, Casa de la Moneda, Madrid. — 11. Semis amb lloba i llegenda ILERDA, Gabinet Numismàtic de l'IEI.

del personatge masculí s'atribueix a una divinitat i sovint s'associa a Hèrcules o a un heroi que hom no identifica. El que sí és possible avui, gràcies a la investigació numismàtica i arqueològica i al coneixement que anem adquirint del període, és situar cronològicament aquesta emissió de la primera sèrie de bronze amb revers llop en el temps d'Indíbil i Mandoni, els dos primers defensors històrics del *populus* del Segre. La mort en combat de Mandoni i l'execució d'Indíbil, decretada pels romans (206 aC), va significar la pèrdua definitiva de la independència política dels indígenes i la submissió a l'Imperi de l'*Vrbs*. Les dues emissions posteriors del llop amb sexe correspondrien al període comprès entre el 206 al 195 aC, quan fer la diferenciació entre el símbol de Roma i l'ilerget era pertinent.

La figura del llop de les monedes d'*Iltirta*, durant les primeres dècades del segle II aC, és desplaçada del tot per la del genet ibèric, el tipus monetari que sembla que Roma generalitzà entre els pobles ibèrics que van batre moneda a la península. En el decurs del segle II aC, els pesos de les monedes de bronze amb tipus genet es redueixen en les successives emissions: corresponen als sistemes uncial, uncial reduït i semiuncial. En el sistema semiuncial es diversifiquen les llegendes: s'encunya moneda amb el topònim *iltirta*, el nom de la capital ilergeta, i amb els ètnics *iltirkes* (els ilergets) i *iltirkesken* (dels ilergets) que indiquen el nom dels pobladors del territori.

Hi ha un ampli grup d'emissions més tardanes, del segle I aC, afavorides pel fet de la guerra civil sertoriana, en les quals veiem que el llop torna a ésser el tipus del revers de les monedes ibèriques de Lleida. Hom fa aquestes peces quan *Quintus Sertorius* troba a la península Ibèrica, i concretament en territori ilerget, un lloc on refugiar-se i oposar resistència al poder del moment a Roma (81 a 72 aC). Sertori procurà l'adhesió dels indígenes a la seva causa i per tal de guanyar-se'n les voluntats i la fidelitat autoritzà les encunyacions amb tipus ibèrics (RIPOLLÉS 1982, 302). El fet d'aquestes emissions, que permeten de recuperar als ilergets el símbol preat de la seva identitat, n'és un bon exemple. És interessant observar que, a les monedes d'*Iltirta* del segle I, hi ha la representació d'un llop, els atributs sexuals del qual tenen en algunes emissions un dibuix exageradament marcat com a recurs que permet de veure a primer cop d'ull que allò que hi ha representat és el llop ilerget, no pas la lloba romana. Ara els cal remarcar la identitat d'animal mascle del llop ilerget, de manera encara més evident que en les dues sèries anteriors, per evitar una confusió de símbols. Una reivindicació que no era necessària quan no pesava el domini de Roma sobre el conjunt dels pobles ibers i els ilergets no necessitaven destacar aquesta diferència.

La tercera sèrie de bronze del llop (VILLARONGA 1978, 94-103, lám. XII-XIV), que posa en circulació el taller d'*Iltirta* entre els anys 80 i 72 aC, és coetània amb les darreres emissions de *Kese*. En aquest període ambdues seques empren el mateix sistema de metrologia: el valor unitat de pes reduït de 8 g (VILLARONGA 1978, 44). Villaronga diferencia vuit grups o tipus diversos dins la mateixa sèrie i en distingeix les variants o emissions distintes amb lletres (VILLARONGA 1978, 94-102, sèrie 7,

emissions 36 A-D, 37 A-C, 38 A-B, 39 A-E, 40 A-B, 41 A-C, 42, 43 A-C, 44 A-D). Solament els exemplars del grup 40, amb anvers amb llegenda *iltirta* entre creixent i cap de llop i revers amb cavall al pas, corresponen a divisors de valor meitat. Dins d'aquest conjunt destaquen les monedes amb llegenda partida: les emissions 41 A-C i 42, on la darrera té situat el cap de l'anvers de manera atípica a l'esquerra. Les monedes anepígrafes amb revers llop —el tipus parlant que permet d'identificar la ciutat emissora— es consideren còpies bàrbares que escapen a tota sistematització i per això es cataloguen en darrer terme: emissions 43 A-C i 44 A-D.

L'anàlisi de la composició de les troballes monetàries d'Azaila, dos tresorejaments de moneda de bronze i alguns exemplars de troballes disperses, recuperades en els nivells d'època sertoriana del Cabezo de Alcalá d'Azaila (Terol), permet situar la tercera sèrie de bronze amb llop després de les emissions de pes semiuncial amb el tipus genet. En aquests conjunts, la moneda d'*Iltirta* genet es troba representada amb set exemplars en la primera ocultació, noranta-quatre en la segona i vuit peces que procedeixen de troballes disperses. Després de *Kelse*, *Iltirta* hi és la seca ibèrica més documentada. La moneda amb llegenda *iltirkesken* hi és present de manera testimonial amb tres exemplars (ROMAGOSA 1971, 72). L'absència de moneda amb tipus llop a Azaila no permet concloure que la seva emissió sigui posterior a les guerres sertorianes (72-80 aC). No coneixem l'any de la destrucció d'Azaila. Però el període de vuit anys que serveix de referència és un termini prou ampli perquè les primeres emissions amb tipus llop de la sèrie 7 s'hagin emès amb data posterior a la destrucció d'Azaila o que encara no hagin tingut prou temps per arribar-hi (VILLARONGA 1978, 33).

Una altra qüestió important a esclarir és si els vencedors de Sertori van tancar el taller d'*Iltirta* l'any 70 aC o bé si aquesta seca va continuar fent les emissions de bronze, amb llop, de baixa qualitat, que Villaronga situa en aquest període i que probablement van sobrepasar aquest marc cronològic (RIPOLLÉS 1982, 317-318). De fet, aquest és un problema no resolt a causa de la manca de tresors, que afecta també altres centres emissors i contraposa l'opinió de notables numismàtics defensors de la continuïtat (BELTRÁN MARTÍNEZ 1950, 371; MARTÍN VALLS 1967, 11; VILLARONGA 1979, 229; BELTRÁN LORÍS 1980, 23-24) o bé partidaris del tancament (CRAWFORD 1969, 84; GAGGERO 1976, 61)

Ilerda fou escenari d'un episodi de la guerra civil romana, que portà Cèsar fins a la ciutat dels ilergets. El mateix dictador ens narra minuciosament els enfrontaments entre cesarians i pompeians (*De bello civili*, I, 37-87). Serà poc després de la batalla d'*Ilerda*, el 49 aC, quan cessaran de fer-se monedes amb epígrafs ibèrics. Si es confirma la hipòtesi de Ripollés sobre la continuïtat d'algunes seques de l'interior fins l'any 45 aC, entre les quals l'autor destaca la seca d'*Iltirta*, la qual cosa és plausible si considerem que el taller de *Iaka* continua treballant després de les guerres sertorianes (RIPOLLÉS 1982, 319) i que la seva producció es limita a uns espècimens de tècnica poc acurada (VIVES 51-4) de característiques similars als de tipus llop d'*Iltirta* de factura més tosca (VIVES 13-7).

La moneda d'Ilerda amb revers amb lloba capitolina

August atorgarà a *Ilerda* el rang de *Municipium* i n'autoritzarà les emissions llatines amb el bust de l'emperador en els anversos i la lloba capitolina en els reversos, la qual pren el lloc al lloc ilerget. Segons el tipus dels reversos, distingim tres sèries diferenciades de moneda d'Ilerda. Una primera sèrie, situa per damunt de la figura de la lloba, en dues línies, la llegenda MVN-ILERDA. En la segona sèrie, la lloba, damunt d'una línia, és situada enmig de la llegenda MVNICIP-ILERDA. La tercera sèrie solament duu la llegenda ILERDA i, per tant, no fa referència a la condició de municipi de la ciutat. Dins la primera sèrie apareixen dues titulatures diferents en els anversos: IMP. CAESAR DIVI F. o bé IMP. AVGVST DIVI F. En els anversos de la segona i tercera sèries es constata una continuïtat de la titulatura IMP AVGVST DIVI F.

Pel que fa a la datació dels bronzes locals amb MVN-ILERDA o MVNICIP-ILERDA, considerats fundacionals (del municipi), no tots els especialistes en numismàtica comparteixen el mateix criteri. Per la llegenda de l'anvers, IMP. AVGVST DIVI F. poc freqüent en les monedes locals, Grant les situa poc després de l'any 16 aC, data del *denarii* del qual deriven (GRANT 1946, 170; PÉREZ 1991, 71-72). Villaronga proposa que les monedes amb llegenda d'anvers IMP. CAESAR DIVI F. i IMP. AVGVST DIVI F. s'han de datar, respectivament, abans del 27 aC i entre el 27 i el 23 aC (VILLARONGA 1979, 259).

Representació iconogràfica del llop en els segles III a i aC

El dibuix esquemàtic d'un petit llop, com a ègida protectora, en els espècimens de plata del segle III aC presentava un contorn deforme, d'identificació problemàtica, i solament hi ocupava un lloc secundari. Els primers corpus de documentació numismàtica el confonien amb una lloba (DELGADO 1876, 276 i 277; VIVES 1924-1926, II, 34). La relació entre aquesta figura dibuixada de forma maldestra amb el llop ibèric va ésser establerta per la primera síntesi sobre moneda de la Hispània Citerior (HILL 1931, 69 i 70), l'autor de la qual —davant l'evidència dels atributs femenins del cànid en algunes emissions dels ilergets del temps d'August, cosa que va donar lloc a la interpretació errònia— fou el primer de copsar el caràcter simbòlic d'aquesta representació i el procés de substitució del llop ibèric per la lloba de Roma, el qual solament es donà a l'emissió de moneda llatina de Lleida.

La moneda d'Iltiraka

Vives inclou dins el grup de les emissions del sud, i amb el títol genèric: *Monedas ibero romanas de tipos especiales*, un exemplar amb un llop al revers del taller d'Iltiraka (VIVES 1924-1926, 176-177, seca 96, lám. LXXII). La moneda que publica és del fons de l'Institut de València de Don Juan i Vives fa referència a dues peces més de col·leccions privades. El comentari que hi adjunta ens serveix per aproximar-nos a una

problemàtica que no tenim del tot resolta: "Como esta moneda es muy rara y los ejemplares conocidos no están muy bien conservados, se hace difícil su lectura, de modo que sólo las cuatro primeras letras están fuera de duda". El catàleg exemplar dels materials lingüístics pre-romans, els *Monumenta Linguarum Hispanicarum*, del professor Untermann, justifica els signes problemàtics de la llegenda *iltiraka* (UNTERMANN 1975 I, 329, e), els quals Villaronga interpreta com *ilteraka* (VILLARONGA 1979, 147). Tots els exemplars que es coneixen amb aquest rètol corresponen a una mateixa emissió, la qual cosa fa pensar que el temps de producció del taller d'Iltiraka, a diferència del d'Iltirta, correspon a un període curt. El lloc de les troballes monetàries es desconeix.

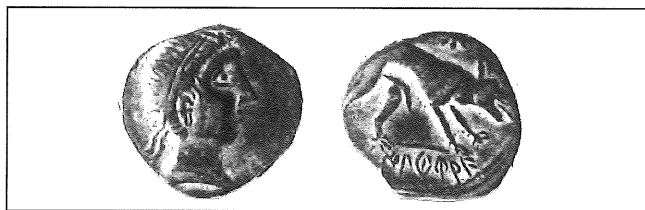


Figura 2. - As amb llop i llegenda *iltiraka*, doc. Leandre Villaronga.

Iltirta i Iltiraka dues ciutats sota l'advocació del llop

Les seques ibèriques d'Iltirta i Iltiraka —amb un nom probablement idèntic— són les úniques que fan servir la figura del llop com a tipus del revers. Hom pot explicar la dissimilitud en la grafia d'ambdues llegendes com una diferència lingüística entre l'iber del nord i el del sud. Untermann en el capítol de les emissions d'Iltiraka, ens fa avinent la hipòtesi de Schmoll (SCHMOLL 1960, 46-52), compartida per Gómez Moreno, sobre la relació de la forma *ilti-* amb una paraula ibèrica equivalent a llop i ens remet al paràgraf de la seva obra que tracta les emissions d'Iltirta (UNTERMANN 1975, I, 329, g). Tot això emmena a suposar que el llop fos una divinitat que donés origen als topònims d'ambdues poblacions, per la qual cosa pensem que una i altra llegenda es podrien traduir per "Ciutat del llop".

Maluquer, en un assaig sobre art ibèric, aborda el tema del culte al llop i fa referència a una emissió d'Iltirta a partir de la qual dedueix el nom del famós carnisser: El nom ibèric del llop seria *tir* i entra en la formació del nom *Il-tir-ta*, Lleida, ja que la síl·laba central, *tir*, serà substituïda en baixa època per un llop en monedes tardanes (MALUQUER 1979, 34-35).

Nosaltres no hem documentat ara per ara cap exemplar de l'emissió en què Maluquer sosté la seva teoria. L'única referència que hem pogut trobar d'una moneda que s'assembla a les descrites per Maluquer és la de Cabré. En un dels dos conjunts de monedes de bronze de l'acròpoli ibèrica d'Azaila, documenta un exemplar d'Iltirta en el qual, a causa d'un defecte d'encuny, va veure un llop entre el primer i el darrer signe de la llegenda ibèrica, la figura del qual substituïa els signes centrals. Per aquesta raó el va classificar en el seu catàleg com un as de tipus llop, en lloc de tipus

genet (CABRÉ 1921, 25-33). Joaquín M. de Navascués va advertir aquest error quan va fer la revisió d'aquests materials, que avui es troben al Museo Arqueológico Nacional (VILLARONGA 1969-70, 263).

Les monedes amb llop i llegenda partida —amb un tipus de característiques semblants al que fa referència Maluquer—, de les quals coneixem diferents emissions, situen per damunt del llop els tres primers signes del topònim *Iltirta*, [*i-l-ti*], i els altres dos a sota, [*r-ta*], sense ometre'n cap (VIVES 13, làm. XXVIII; VILLARONGA 1978, emissions 41 A-C i 42, làm. XIII). En les diferents emissions amb llegenda partida es respecta sempre l'escriptura completa, en la línia superior i damunt de la figura d'aquest animal totèmic, de la forma *ilti*, que Schmoll i Gómez Moreno interpreten com llop. Aquesta constatació no invalida la nostra hipòtesi, que continua essent vàlida per ella mateixa. Atesos els pocs coneixements que ara tenim de la llengua ibèrica, uns i altres solament ens movem en el llindar de la mera especulació.

La situació de la ciutat emissora del sud ens és desconeguda, dèiem, si bé se suposa als voltants de Castulo (BLÁZQUEZ 1983, 148). Solament Schulten va proposar d'identificar-la amb una altra localitat pròxima a aquesta darrera que presenta la mateixa arrel gramatical al seu nom: *Ilturgis* (FHA IV, 100). Això planteja un problema interessant, derivat de la singularitat d'aquesta darrera ciutat, de situació també discutida de fet. Plini l'esmenta com a pertanyent al *conuentus Cordubensis* i situada a la vora del Guadalquivir (N.H. III, 3, 10). No en sabem amb seguretat l'estatus, però sens dubte caldria englobar-la entre les primeres poblacions fundades per Roma a la península que, des d'un punt de vista jurídic, plantegen tants problemes (GALSTERER 1971, 13). Una inscripció polèmica en què hom esmenta la seva fundació per Semproni Grac considerada dubtosa per García y Bellido (*Ti. Sempronio Graccho deductori populus Ilturgitanus*; TOVAR 1974, 109), trobada al *Cortijo* de Maquiz, a Mengíbar, Jaén, ha fet suposar allà l'assentament de l'antiga ciutat (BLANCO-LACHICA 1960), bé que encara resten dubtes i hom proposa altres situacions (Cuevas de Lituergo o Santa Potenciana; PASTOR-CARRASCO 1982). Allò interessant és que al propi *cortijo* de Maquiz és on hom va trobar les llances de carro de bronze rematades per sengles caps de llop de les quals tractarem després, fet que no deixa d'ésser suggeridor. Sigui com sigui, allò segur és que en aquesta zona on el llop apareix representat en una proporció sense parió dins el món ibèric, si més no en allò que ens ha arribat i més que probablement això no és casual. Altrament *Ilturgis* és, segons les fonts escrites, una localitat destruïda pels romans el 206, i destruïda de bell nou el 195 aC, cosa que significa que va oposar, com els ilergets, no poca oposició als conqueridors acabats d'arribar. Avui hom considera autèntica l'esmentada inscripció, encara que calgui datar-la al segle I o II dC; si apareix Grac com a *deductor* es deuria a una qüestió "de prestigi" sobre els seus orígens en un moment tardà, quan es realitza la inscripció (MARÍN 1991, 142), més que a fer honor a una realitat. El segur és que va ésser municipi des d'època cesariana. Les recents excavacions arqueològiques realitzades a l'esmentat lloc de Maquiz no han proporcionat restes de poblament que pugui situar-se a l'època de Tiberi Semproni Grac; hi ha una

ciutat altoimperial, regularment construïda, i sobre ella una altra de més tardana. Anterior a aquestes, hom ha localitzat restes de poblament tardo-republicà i, encara a sota, protoibèric (ARTEAGA-BLECH 1988, 97): ¿s'hauria produït un trasllat en fundar la nova ciutat iberoromana, com va succeir per exemple amb la *Bilbilis Italica* continuadora de l'anterior ciutat celtibera a la vall del Jalón?

Prescindint de la qüestió de les identifications, ens interessa que en ambdós llocs el llop ocupi un lloc important a la iconografia —no cal dir religiosa—, de les respectives comunitats. No es tracta d'un cas únic dins el món ibèric: és veritat que el llop no apareix a l'àrea levantina i meridional hispana amb la freqüència d'altres animals associats a llur món religiós (especialment funerari), com el lleó, però la seva presència no deixa d'ésser notable i adquireix, d'acord al nostre grau de coneixement actual, una intensitat manifesta a la zona de Jaén i Còrdova, però també en altres com la ilergeta encara que tenint en compte l'handicap que representa l'absència quasi total d'escultura entre els pobles ibèrics del nord. En aquests darrers la presència del llop bé en el numerari o en la torèutica i la ceràmica significa també l'existència del cànid com a element religiós.

Què significa, doncs, el llop al món religiós dels ibers? Resulta evident que davant l'absència de dades més precises solament podem apuntar algunes possibilitats derivades de les notícies arqueològiques, que en el més bo dels casos solament ens donaran un indicatiu d'allò que representava entre ells. El fet de pretendre explicar fenòmens religiosos tan aliens a la nostra mentalitat, amb les dades de què disposem, seria il·lusori. Però crida l'atenció que el llop, l'animal carnisser per excel·lència a totes les latituds europees, tingui un lloc important dins l'univers religiós de pobles protohistòrics tant mediterranis com centreuropeus, responen a més d'una tradició sens dubte. Pel que fa als ibers sembla en principi raonable de suposar que les influències, almenys iconogràfiques, degueren arribar amb els pobles colonitzadors (els grecs en concret) i que és possible que posteriorment els conqueridors romans també aportessin per a la darrera etapa del món ibèric alguna influència. Però sens dubte, l'antecedent indoeuropeu en aquest punt també era important. És a dir, abans de l'arribada dels estímuls colonitzadors, és molt possible que els pobles indoeuropeus peninsulars ja tinguessin el cànid carnisser en el seu univers religiós. Reparem en el món greco-romà abans de repassar les representacions d'aquest animal a l'àrea ibèrica.

El món clàssic

El llop a Roma i Grècia i la seva incidència en el món ibèric

Ultra la coneguda *lupa* capitolina, símbol de l'*Vrbs*, relacionada amb les llegendes dels seus orígens, el cert és que a la pròpia Roma el llop com a element religiós —lligat al mite de Faune— apareix molt unit al turó del Palatí, i això sens dubte, cal explicar-ho com una reminiscència de la protecció dels ramats a què Faune

apareix unit (QUILICI 1979, 93). Tant *lupercus* (llop) *inuus* (aparellament de bestiar) són adjectius propis de Faune (BAYET 1984, 88). El fet no té res de rar en un poble com el romà en què la ramaderia era més important que l'agricultura en els primers temps de la seva història com a poble indoeuropeu que era, enfront al que s'esdevindria després de l'expansió imperialista posterior. Probablement la lloba capitolina i el llop, com a animals religiosos tenien dos orígens distints, però ambdós s'ajunten a les celebracions de les *lupercalia*. Sembla cert que el llop ibèric com a element religiós no té res a veure amb la lloba capitolina (MALUQUER 1979, 34), però si s'emparentaria amb el llop romà en tant que ambdós poden tenir una arrel indoeuropea, encara que subsisteix el fet que, per allò que sabem, sembla un tret tardà entre els ibers i no hi ha garanties que puguem portar-lo fins als moviments migratoris de finals de l'edat de bronze i inici de la del ferro encara que, com dèiem abans, és molt possible. Cal tornar a insistir que aquest cànid és el carnisser per excel·lència, l'únic que es troba entre la fauna peninsular i no seria estrany que el seu caràcter d'animal infernal fos molt més antic d'allò que les dades arqueològiques ens permeten d'asseverar a hores d'ara.

El ritus de les *lupercaliaes*, (potser de *lupus* i *arceo*; "que allunya el llop"; HILD 1904, 1399) no és sinó una supervivència a Roma d'aquells temps i d'aquell culte pastorívol: els sacerdots *luperci*, convertits ells gairebé en llops després de sacrificar una cabra en una gruta, conjuraven amb la pell de l'animal sacrificat els atacs del llop sobre els ramats. El llop era al mateix temps, mitjançant aquest ritus, considerat també com a força benigna. El fet no és sorprenent de cap manera, ja que són prou conegudes les ocasions que a l'Antiguitat podem observar en el terreny religiós com un animal terrible en protegeix d'altres més dèbils contra els de la seva espècie. En el sentit de protector de la fecunditat, es feia palès quan els *luperci* donaven cops amb tires de pell de boc —animal sensual per excel·lència— al ventre de les dones per afavorir que quedessin encinta, mentre donaven el tomb al turó del Palatí marcant el recinte que en temps antics els pastors volien alliberar de l'atac del llop, a qui s'apacava oferint-li el cabró sacrificat; potser la cursa delimitava el primitiu *pomoerium*. Potser la cursa també tenia un sentit de protecció dels morts que la superstició popular creia que tornaven en forma de llops (BAYET 1984, 90). Reparem referent a això que la licantròpia tampoc no era desconeguda en el món romà, tal com ens ho transmet Petroni (*Sat.* 61-2). Sobre la simbologia funerària, hi tornarem més endavant.

Lupercia era també la lloba que va alletar Ròmul i Rem, i el *Lupercal* la cova on havia viscut aquest animal (BAYET 1984, 90). Els sacerdots formaven una confraria i ja en temps de Ciceró (*Pro Laelio*, 26) la festa que hom celebrava el 15 de febrer era considerada com una cosa primitiva i anacrònica, però no havia perdut la popularitat: de fet, amb tot el seu primitivisme, va ésser la darrera que va aconseguir de suprimir el cristianisme. En temps d'August havia rebut, com tantes tradicions, una restitució i es va perpetuar fins l'any 494 de l'era (BAYET 1984, 91; HILD 1904, 1398). A aquesta extraordinària pervivència sens dubte no seria aliè el caràcter festiu i popular que aquest tenia enfront al

que era corrent a les cerimònies religioses dels romans. El papa Gelós la va condemnar aquest any i la va substituir per la festa de la Purificació de la Mare de Déu.

El llop presenta també a Roma un caràcter religiós unit al món militar. Així, en època històrica, el santuari de Mart a la Via Àpia apareixia envoltat d'estàtues de llops, "evidentemente intesi come esseri sacri di numinosità propizia" (QUILICI 1979, 93, 227). Això no obstant, l'associació de l'animal a Mart pot ésser deguda, també, al fet que aquest déu originàriament estava igualment relacionat amb el món rural i agrícola; així al costum primaverl del *uer sacrum* en què Mart conduïa els joves per fundar noves cases a noves terres a la Sabina, el guia era de vegades un llop que evidentment actuava en nom del déu. Reinach, en el seu clàssic estudi, feia esment del fet que l'associació del carnisser amb Mart era l'índex clar de la natura primitiva del déu (REINACH 1985, 119). També en època històrica, a les legions romanes, el *signifer* o portador de l'ensinya s'adornava amb una pell de llop sobre les espatlles, amb la part del cap com a barret i amb les arpes sobre el ventre. Precisament sabem per Plini (*Nat. Hist.* X, 5) que abans de les reformes marianes eren cinc les primitives ensenyes que portava la legió, les quals consistien en figures d'animals: àguila, llop, minotaure, cavall i senglar (*erat et antea prima eum quattuor alitis: lupi, minotauri, equi aprique sigulos ordines anteibant*). En el segle III dC, tornen a aparèixer els animals a les ensenyes i solament sabem d'una legió, la II Itàlica, en què reaparegué el cànid, però en aquest cas és la lloba capitolina que alleta els bessons (REINACH s/d, 1310-1311), per la qual cosa hem de considerar que ja es troba mancada de les característiques que ens ocupen i es tracta tan sols del símbol de Roma, per bé que en altres legions es representin lleons, braus, elefants o senglars.

Quant al llop que figurava a l'ensinya de les legions primitives a què ens hem referit, sembla clar que és una representació de Mart, de la mateixa manera que altres animals simbolitzen altres déus, com és el cas de l'àguila (Júpiter) o el senglar (Quirí). Precisament aquests dos darrers formaven amb Mart la primitiva Tríada Capitolina (CAGNAT 1904, 1065). Aquesta identificació amb el déu guerrer per excel·lència és palpable en el bon nombre d'estàtues que hi ha a la vora del santuari del déu a qui ens hem referit. Afegiríem de més a més que Polibi (VI, 22 seg.) ens informa que a la seva època els legionaris més joves portaven, de vegades, el casc cobert per una pell d'animal que sovint era de llop i que servia tant de protecció com de signe distintiu (CAGNAT 1904, 1067). Amb valor apotropaic, no exempt tampoc potser de caràcter militar, hem d'interpretar per exemple els nombrosos baus de bronze que representen caps de llop que adornaven les naus de Nemi (CAPELLI 1981, 80 seg.). Sobre això, afegim que potser havia tingut aquest sentit militar en el món etrusc: a Monteleone, en un carro etrusc, apareix repussat com a *gorgoneion* als escuts, un cap de llop (BLÁZQUEZ 1977, 237).

Finalment, també a Roma el llop té un caràcter infernal i funerari que és en definitiva el que amb més seguretat compartia amb l'univers religiós dels ibers —potser també el militar—, fos quin fos l'origen del culte en cadascun de tots dos casos. Potser, en opinió

de Reinach, Orc, devorador de cadàvers i déu del món infernal, va ésser a l'origen un llop (REINACH 1985, 123). Pel que fa al món romà, és possible que tingui l'arrel, si més no part de la seva influència, en el món etrusc. D'entrada, reparem en la paraula etrusca per a designar la mort: *lupu*, *lupuce* (PALLOTTINO 1965, 354), extraordinàriament significativa. Ultra això, les representacions en algunes tombes etrusques, com ha assenyalat en més d'una ocasió Blázquez, són molt eloqüents (BLÁZQUEZ 1977, 141 seg.; *id.*, 1983, 150). Aquest és el cas d'una urna de Volterra, on apareix representant un quadrúpede amb cap de cavall i extremitats de llop sortint d'un *puteal*, i d'una altra del mateix origen en la qual, sortint així mateix d'un pou, apareix un monstre amb cap i potes de llop, i una tercera del mateix lloc en què ja es tracta d'un home amb el cap cobert per la pell d'un llop i una arpa de la mateixa fera al braç dret. Aparentment el pou simbolitza el *mundus* amb el qual es comunica amb l'Hades, i fa l'efecte que la "comunió" entre el difunt i l'animal infernal s'ha consumat, encara que no és gens clar que a la religió etrusca els difunts es transformin en animals infernals. No són aquestes darreres les úniques representacions que trobem dins l'art etrusc: així a la tomba de l'Orc, apareix Hades amb el cap cobert per una pell de llop, i això també és palpable a les arts menors, com en una terracotta del museu de Perugia o a les pintures d'uns vasos d'Orvieto.

Tanmateix, les representacions romanes que coneixem que el relacionen amb el món d'ultratomba són tardanes, encara que hem de tenir present les llegendes populars a què hem fet referència quan hem tractat de les *lupercalia*, si més no vigents en època de Petroni. Aquesta manca de continuïtat cronològica clara ens ha de fer plantejar si en aquest terreny podem parlar d'una herència etrusca. Sigui com sigui, els exemples romans són tardans i hi figura la lloba símbol de la ciutat, no pas la seva parella masculina. És veritat que a partir del segle I aC, a mitjan concretament, comencen a aparèixer esteles i inscripcions funeràries en què apareixen els bessons Ròmul i Rem que són alletats per la lloba. Es tracta de la lloba nutridora, que hom documenta no solament a Roma, sinó també al nord d'Itàlia, Nòrica i Dalmàcia (en aquestes en els segles I-II dC), que pot simbolitzar la idea de renaixement i resurrecció, però que potser es tracti simplement de l'emblema per excel·lència de Roma sense més intencionalitat que l'emblemàtica. Això no obstant, a Arlon (Bèlgica) la lloba —les seves glàndules mamàries són ben visibles—, apareix empassant-se un nen, la part superior del cos del qual ja ha estat engolida, fet que evidentment hom pot relacionar també amb la idea de "comunió" amb l'animal infernal o potser de resurrecció. Pel que fa al cas, no sembla que simbolitzi l'eternitat, en tant que Roma és eterna, com en el cas de les representacions d'aquesta en sarcòfags de la pròpia Roma del final del segle II i III (PRIEUR 1986, 163-167).

El llop com a animal religiós no és exclusiu a Itàlia de Roma o Etrúria: així a *Lanuvium* també es documenta, i entre els faliscs i sabins els *hirpi sorani* serien molt semblants als *luperci* romans.

Així doncs, recapitulant, entre els romans observem que el nostre animal té un caràcter protector-benèfic-fecundador lligat a uns cultes de possible origen totèmic molt antics, però també militar —Mart s'iden-

tifica amb el llop, símbol de gran força misteriosa— aquí també amb caràcter apotropaic, i finalment és un símbol funerari d'ultratomba clar (el tindria també quant a la defensa dels morts que retornaven en forma de llops?; BAYET 1984, 90).

A diferència d'Etrúria i de Roma, a Grècia el llop no apareix tan marcadament associat a la idea d'animal infernal i d'ultratomba (BLÁZQUEZ 1975, 89). Caldria matisar aquesta afirmació, ja que sí que hi havia també entre els grecs la superstició que els difunts podien reencarnar-se en llops, però quasi no trobem res més de fet en aquest terreny (MAINOLDI 1984, 28-30). Això pressuposa, ben bé, que a la península Itàlica tot el que acabem de veure no procedeix d'influències orientalizants que en tanta mesura van arribar amb els colonitzadors arcaics i reforçaria la idea del seu origen, ja expressat, en els pobles continentals de les albers de l'edat del ferro, encara que si es tracta d'un culte d'origen pastorívol tampoc no seria estrany que els antecedents poguessin retrotraure's a la plena edat del bronze, en la qual l'anomenada civilització Apenínica es caracteritza per la seva transhumància i mobilitat producte d'una especialització econòmica, que afecta tot Itàlia (TORELLI 1974). Pel que fa a l'origen d'un déu protector dels ramats, entre els grecs també trobem un paral·lelisme en el déu Pan de *Likaon*, el culte del qual hauria portat Evandre —el fundador del primer poblat del Palatí— a Itàlia (FOUGÈRES 1904, 1436) segons una llegenda.

Tanmateix, pel que fa al món grec convé d'insistir en el fet que, almenys quant a la representació del llop a la Península Ibèrica, hom ha assenyalat la inspiració artística hel·lènica, i d'altra banda que, prescindint o no del seu caràcter infernal (hi va haver, com veurem, qui ho va defensar), el llop no és de cap manera un animal estrany dins el món religiós dels grecs.

Respecte al primer punt, a diferència d'A. Blanco o M. Almagro, els quals sense negar una considerable i majoritària influència grega la hi veuen també d'altres pobles orientals, J. Maluquer va sostenir que, fins a hores d'ara solament tret del monument singular de Pozomoro, l'art ibèric té com a inspiració exclusiva el grec (MALUQUER 1979; *id.* 1981). Aquesta gran influència afecta no solament l'escriptura: per exemple l'umbó de la pàtera de Tivissa tindria el paral·lel o precedent més clar en els escuts amb umbó en forma de cap de llop consagrat a la muntanya cretenca *Ida* a *Zeus Lykaïos*. Segons A. Blanco, cal datar les rodelles cretenques al segle VII (BLANCO 1981, 44). Potser la influència aniria més enllà si hom n'acceptava fins i tot una de tipus conceptual —amb tots els matisos que calgui— si la combinació de llop i àguila, símbol de Zeus aquesta darrera, que apareixen plegades als vasos de l'estil Elx-Archena es referia al déu suprem (MALUQUER 1981, 216), cosa que sens dubte no deixa d'ésser una suposició, basada solament en la combinació de l'animal terrestre (infernal) amb el volador (celestial). Tornant a la pàtera de Tivissa, J. M. Blázquez també sosté que els escuts cretencs en són els antecedents més coneguts, encara que sense oblidar que les pàteres de Xipre també podien ésser prototipus, fins i tot de Nimrud, produïdes durant la primera meitat del primer mil·lenni (BLÁZQUEZ 1977, 237); aquestes darreres influïrien més aviat en les gregues i al seu torn aquestes ho farien sobre les del món ibèric. En aquest apartat

caldria incloure el problema del relleu de Minerva de la torre homònima de Tarragona, que presenta un escut amb umbó que consisteix en un cap de llop, però, com veurem en el seu apartat, no sembla que per la seva cronologia puguem posar-lo en relació amb una tradició hel·lena.

Abans ens hem referit a Zeus *Lykaios* el culte del qual J. Maluquer situa a l'illa de Creta, a la vora del lloc on hom suposava el naixement del déu. Tanmateix, el culte constatat per les fonts i per l'arqueologia a aquesta advocació se situa especialment a Arcàdia, sense perjudici que, d'acord amb la presència dels esmentats escuts també s'hi donés. El mateix autor va fer constar que *Lykaios* també apareix referit a Apol·lo. Ultra això afegim que hi va haver un temple, també a Arcàdia, dedicat a Àrtemis *Lykaia*. Són tres, per tant, els déus del panteó hel·lènic que apareixen amb el sobrenom que els relaciona amb el llop.

Àrtemis en la seva condició de caçadora i protectora, sens dubte atacava el llop com a altres animals ferotges, màximament quan es tracta del depredador més corrent, si no únic, a totes les latituds del continent europeu, i per tant a Grècia. Així Pausànies (II 31, 4) es refereix al temple que en honor seu va construir Hipòlit (PARÍS, 1892, 143). D'altra banda, no oblidem que era germana bessona d'Apol·lo. Això no obstant, és cert que l'adjectiu *Lykaios* apareix amb més freqüència referit a Apol·lo i a Zeus, que van rebre el culte en llocs molt diversos. La deessa apareix de vegades amb aquests carnissers en representacions ceràmiques —certament poques— d'època arcaica.

En el cas d'Apol·lo (vegeu MAINOLDI 1984, 22 ss.) hom creu que aquest adjectiu es troba més relacionat amb la llum (*lyké*) o amb el seu origen lici (*Lykios*, *Lykeios*) que no pas amb el llop (*lykós*) (RONCHAUD 1877, 313). El seu epítet "nascut del llop" també es pot deure a la transformació en lloba que havia fet sa mare en el temps de l'infantament (GRIMAL 1981, 315). Presumiblement el culte procedia de l'esmentada regió micrasiàtica, i ja a la Grècia continental el sobrenom donés origen a les llegendes relatives al llop —animal que, això de banda, de vegades hom sacrificava—, en especial la que el converteix en símbol hivernal vençut pel sol; Apol·lo és el déu solar per excel·lència. També el llop passa a ésser símbol de la llum per la barreja *lykos-lyke*. Hom creu que el llop que figura a les monedes d'Argos es refereix al mateix que va rebre culte a diversos llocs, en concret en aquesta ciutat del Pel·loponès, on el cap del cànid de vegades apareix envoltat de raigs.

Zeus *Lykaios* o Lici és el que va tenir el culte més difós i el que, com hem vist, en opinió de J. Maluquer va influir directament en el món ibèric. El seu principal centre de culte va ésser a la muntanya de *Lykeo* o Liceu a Arcàdia, una de les més altes del Pel·loponès, on es celebraven uns famosos jocs en honor del déu, jocs més antics que els olímpics segons la tradició, dels quals ens donen referències Pausànies (VIII 38,6) i Píndar (OL. 13, 154) (BELL 1989, 167; PERDRIZET 1900, 697; MAINOLDI 1984, 11). Solament es tractava d'un altar: no disposava ni de temple ni tan sols amb una estàtua. Però la cosa més important és que en aquest santuari hom feia sacrificis humans fins i tot en època clàssica segons diu Pausànies, cosa que significaria una incongruència dins el món hel·lè. Aquest sol fet sembla dir

per si mateix que es tractava d'un centre de gran antiguitat i que el sacrifici, el d'un noi en concret, que se celebrava a cada festival, no podia ésser sinó anterior a la introducció del culte de Zeus. En efecte, sembla que a l'origen era Pan, el déu pastorívol, el titular del lloc, que probablement s'identificava o convivia amb la divinitat local Licàon, qui d'altra banda, segons una altra llegenda, va ésser convertit en llop per càstig de Zeus. La teoria de Fougères, enfront als qui aleshores defensaven una més que improbable importació fenícia o egípcia de l'origen del culte, és que aquest era totèmic, reminiscència d'un temps antic en el qual el "salvatgisme primitiu" encara no havia estat vençut per la "civilització", teoria molt en la línia dels estudiosos europeus del segle XIX —que a les potències del moment, com la Gran Bretanya victoriana especialment, era usada fins i tot com a coartada colonialista— i que va perdurar fins ben entrat el segle actual.

Sigui com sigui, prescindint d'aquest aspecte, no sembla pas desencaminat que, en efecte, Pan fos el protector del bestiar —la ramaderia era per raons òbvies la base econòmica de la muntanyosa Arcàdia— i per tant dels atacs del sempre omnipresent llop, cosa que l'acostaria no poc a les *lupercalia* romanes (FOUGÈRES, 1904, 1436), per bé que a Itàlia es conservaran més temps que a Grècia. Però el déu carnisser, s'anomeni Pan o millor Licàon, necessitava carn humana (és molt antiga la idea errònia que el llop menja carn humana) i a causa d'això es feien els sacrificis de joves. D'altra banda, relacionat amb el punt anterior, els antics ja es van referir als ritus de la licantropia (tema, a propòsit, molt freqüent entre diversos pobles europeus, entre ells els celtes) que, en opinió de Fougères, s'adquiria mitjançant la ingestió de carn que procedia del sacrifici: segons això els qui havien menjant aquesta carn es convertien en llops. La licantropia durava deu anys, al terme dels quals, si no hi havia reincidència antropofàgica per entremig, tornaven a la condició d'humans. A això es refereix Plató (*Resp.* 565) quan tracta de Zeus *Lykaios* (HJR-HWP 1970, 627). Zeus hauria "ocupat" el santuari més tard i hauria pres l'epítet i heretat el sagnant ritual. Hom admet que, malgrat que les notícies per a això no són explícites, en època històrica aquest sacrifici hauria estat substituït per un simulacre, però això no deixa d'ésser una hipòtesi. També és probable que, com en el cas d'Apol·lo, hi hagués una confusió semàntica entre "llop" i "llum", atès que Zeus és el déu celest, de l'èter i per tant lluminós. Fora d'això, ja que ens referim a Apol·lo, no deixa d'ésser patent el paral·lelisme de Zeus que ocupa el santuari de Pan-Licàon amb el d'Apol·lo que ocupa el de Rea o Temis, després de donar mort a la serp *Python* a Delfos. Ambdós no van ésser casos únics.

Prescindint del punt anterior, afegim que el llop dins el món grec no es limita a això que acabem de tractar: així, per exemple, també apareix a Delfos, on segons Pausànies (X, 14, 4), vora el gran altar hi havia un llop de bronze que recordava al que va indicar on es trobaven ocults els tresors que havia furtat un lladre. Una altra imatge, aquest cop de l'heroi Licos es trobava a l'entrada dels tribunals atenencs, i fins i tot apareix a la llegenda dels Decaüliònides que, fugint de les pluges torrencials, van ésser guiats pels udols dels llops

fins al Parnàs, on van fundar la localitat de *Lycorea* també segons Pausànies (X, 6, 2) (RONCHAUD 1877, 317). En la seva versió femenina, també disposem de la llegenda de la deessa Leto, la mare d'Apol·lo a qui hem al·ludit, la qual es va transformar en una lloba per donar a llum els bessons Àrtemis i Apol·lo a Delos, fugint de la persecució d'Hera (GRIMAL 1981, 315).

Així, veiem que dins el món hel·lènic, el llop que apareix associat a tres déus principals té, sobretot, un caràcter apotropaic relacionat amb una primitiva divinitat pastorívola. En això s'assembla a allò que hem vist a Roma. El caràcter apotropaic també afectava d'altres camps, però sens dubte no sembla clar que entre els grecs pugui associar-se al món militar tot i l'existència dels escuts cretencs: que sapiguem aquests són solament d'ofrena i no pas per a usar-los a la batalla. Però la diferència més notable amb els llatins i altres pobles itàlics és que aquí no sembla tenir una tan clara relació amb la mort i el més enllà; tot i que també la té menys acusada. La més notable cosa que podria posar-se en relació amb això últim seria la citació de Pausànies que d'alguna manera els morts podien reencarnar-se en llops. No en coneixem cap més (la licantropia seria un altre tema). En definitiva, allò que sembla més probable és que tenia un caràcter pastorívol potser totèmic originari, que en època històrica sens dubte havia perdut.

Món ibèric

Iconografia del llop

A més de les monedes, de les quals ja hem tractat al començament, la representació del llop entre els ibers, bé que no es tracti de l'animal més freqüent en llur art, és certament abundant. Apareix a l'escultura en pedra, però també al treball en metall i a la ceràmica. Això ens fa reparar que, com a element religiós i a despit d'una major o menor intensitat segons les zones, el seu àmbit es pot estendre a tota l'àrea on es va desenvolupar allò que coneixem com a cultura ibèrica, ja que si és cert que l'escultura, fora d'exemples esporàdics, se circumscriu a, *grosso modo*, l'Alt Guadalquivir, Múrcia i Alacant, la resta de representacions, ja sigui en forma de pàteres, de pintures en ceràmica o monedes semblen suggerir-nos aquesta generalització. Començant per les representacions pètries de sud a nord, i seguint amb altres materials, els exemples coneguts són els que tractem a continuació. Recordem abans que, en opinió de Blázquez, són tres les etapes cronològiques en les quals podrà dividir-se l'escultura animalística ibèrica: una primera subarcaica on són palpables elements fenicis, la qual se situaria als segles V i IV, una segona d'inspiració hel·lenística ja amb algunes aportacions romanes als segles III i II, i finalment una de finals de l'etapa republicana, plenament romana (JORDÀ-BLÁZQUEZ 1978, 302). Com veurem, la representació del llop, es generalitza en un moment tardà entre els ibers (*íberos*, Los d. a., 1983, 174), però hi ha antecedents des del segle V, tal com observarem en la nostra peça núm. 1. D'altra banda, caldria fer constar una altra possibilitat: en els relleus de Pozo Moro, exemple màxim del que A. Blanco va considerar com a escultura "iberofenícia o orientalitzant" (BLANCO 1981, 33 seg.) enfront a la "iberofocense" que representaria sobre tot el conjunt de Porcuna, apareix un fragment d'animal que podria ésser un llop, i així ho va considerar en principi Almagro, encara que després va pensar més aviat en un animal fantàstic. Es tracta d'un relleu en el qual darrera del cap del personatge que recorda a Gilgamesh carregant amb un arbre ple d'ocells, es veu una mena de cap d'animal (ALMAGRO 1978, 26; íd. 1983, 201, taf. 25). Els dubtes són, però, prou importants perquè no incloem aquest conegut relleu a la nostra nòmina.

També aquí hauríem de tenir en compte altres "possibles" representacions de l'animal, com és el cas de l'estela procedent d'El Palao d'Alcanyís (Terol) on apareix entre el que sembla el cos d'un guerrer i, probablement, voltors. F. Marco considera més probable que es tracti d'un gos, però no és pas arriscat de pensar que pogués voler representar un llop atès el caràcter indiscutiblement religiós-funerari que té la peça (MARCO 1976, 77, fig. 2). No obstant això, aquesta sembla més emparentada amb les esteles celtibèriques, segurament pel que fa al veïnatge amb aquesta àrea, que amb d'altres elements ibers de la costa o dels encontorns, i plantegen per tant un problema semblant, al qual ens referirem més endavant, derivat en part de la tosquedat i escassa qualitat de les execucions.

Tractem, doncs, de les representacions dins el món ibèric. No obstant això fem esment, abans, d'un fet freqüent, especialment en allò que afecta l'escultura en

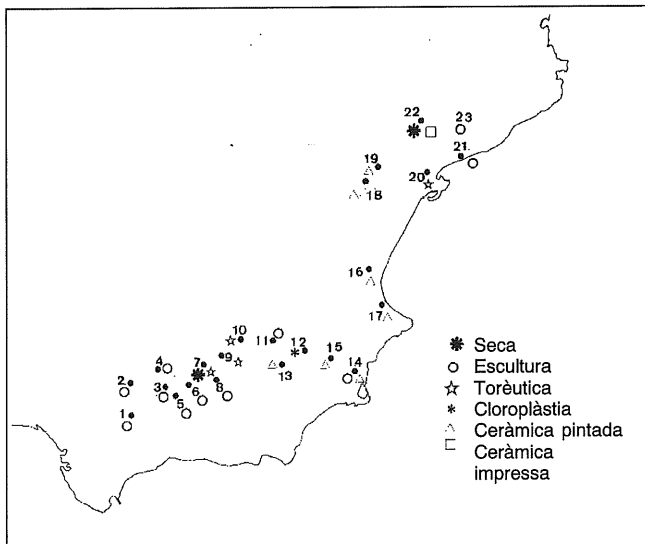


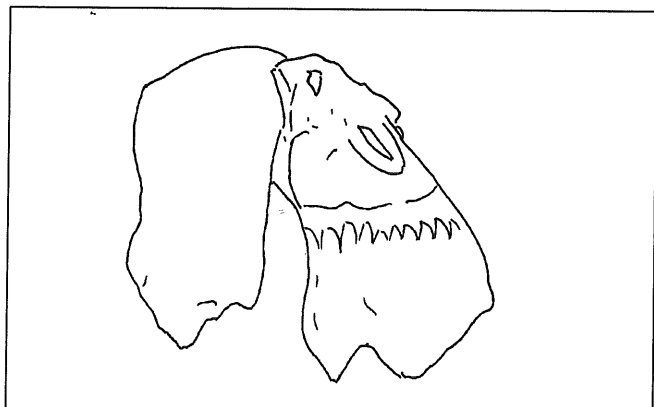
Figura 3. - Distribucions de les representacions del llop a l'àrea ibèrica. 1. Osuna. — 2. Santaella. — 3. Fernan-Núñez. — 4. Pradana, Còrdova. — 5. Molinillos, Baena. — 6. Porcuna. — 7. Máquiz, Mengibar. — 8. Villargordo. — 9. Santisteban del Puerto. — 10. Torre de Juan Abad. — 11. Lietor. — 12. Amarejo, Bonete. — 13. Elche de la Sierra. — 14. Elx. — 15. Archena. — 16. Llíria. — 17. Oliva. — 18. Azaila. — 19. Alloza. — 20. Castellet de Banyoles, Tivissa. — 21. Tarragona. — 22. Lleida. — 23. Tona.

pedra: no sempre és fàcil, davant un bon nombre de representacions, de decidir-se sobre si l'artífex va intentar de representar un lleó o un llop (l'animal sobre columna que emmarca l'escena votiva de Torreparedones, Còrdova, per exemple). El fet té una explicació aparentment clara. Com que el prototipus hel·lènic en què es basaven la major part d'aquestes escultures representa el lleó i aquest és, sens dubte, un animal exòtic a la península Ibèrica, és possible que volent representar-lo, els escultors ibèrics prenguin com a model el carnisser per excel·lència conegut al seu territori, és a dir el llop. Amb tot, això últim pressuposaria que no és doncs a aquest darrer a qui intenten plasmar en els seus treballs, i aquesta opinió sembla, si més no, que és subjacent en bon nombre de publicacions sobre el tema. Per la nostra part creiem que sí que es va voler representar el cànid, simplement perquè, com veurem, té un important paper en el seu univers religiós i concretament en l'apartat d'ultratomba.

1. Cerrillo Blanco (Porcuna, Jaén). El llop, o si de cas el "carnisser", apareix representat dins el conjunt extraordinari de Cerrillo Blanco, a l'antiga *Obulco*. Si és certa la cronologia assignada, *grosso modo* entre 530 i 390 aproximadament, però segons I. Negueruela a la primera meitat del segle V (NEGUERUELA 1990, 302), cosa que ens sembla correcta en principi, amb això resultaria ésser la representació més antiga del cànid en escultura en pedra de l'àrea ibèrica. Més ben dit, resultarien ésser, ja que són tres les possibles representacions.

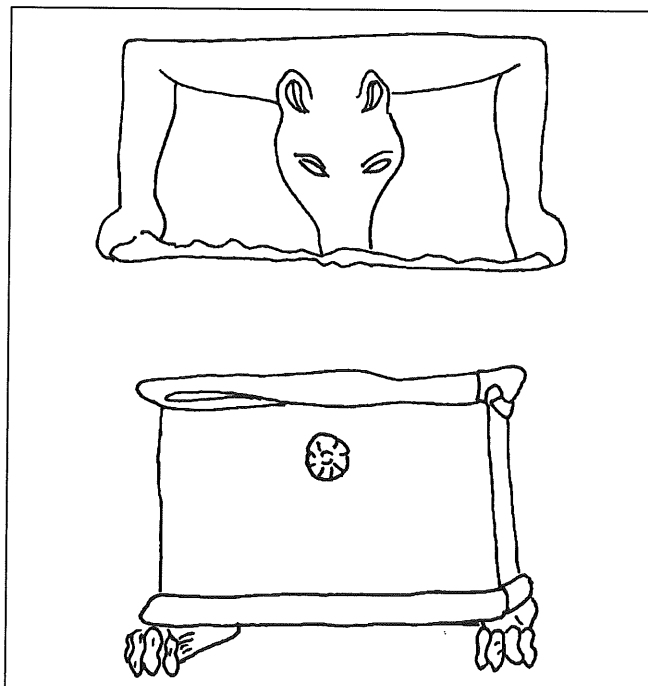
La més notable és la que forma part d'una escena que hom havia interpretat erròniament com un anyell atacat per un lleó (GONZÁLEZ NAVARRETE 1987, 173, núm. 31), del qual manca gairebé tot el cos, mig cap dret i part superior del musell. No obstant això, posteriorment, creiem que amb bon judici, hom ha identificat aquesta figura amb un llop en consideració al fet que la crinera amb dents és semblant al cap de llop de l'escut d'Elx i també de la que es representa a la pàtera de Perotitos, alhora que sembla evident que les orelles són més aviat de llop que no pas de lleó (NEGUERUELA 1990, 258, núm. 41). Si d'una banda radicava, dèiem, l'interès en el fet d'ésser l'escultura en pedra més antiga, també cal destacar que en actitud de carnisser tan sols el coneixíem en representacions ceràmiques o com a màxim en arts menors, a més a més totes elles més tardanes.

Ultra l'anterior, la més destacable, al mateix jaciment hi ha restes d'un grup en què figura un carnisser (llop?) caigut, i un altre en actitud de mossegar (GONZÁLEZ NAVARRETE 1987, 179, núm. 32, 181, núm. 33; NEGUERUELA 1990, 260, núm. 42, 43).



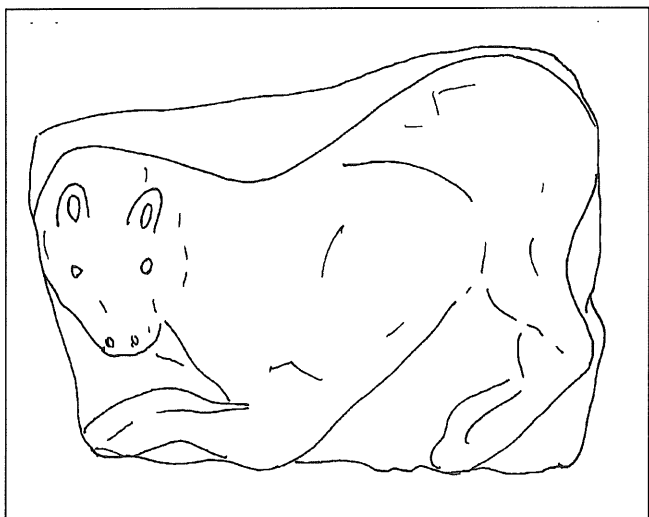
2. Caixa de Villargordo (Jaén). Es tracta d'una caixa funerària que J. M. Blázquez situa entre els segles V i III, J. Maluquer en el IV, i T. Chapa, que l'ha estudiada més detalladament, al final del IV o III (CHAPA 1979; ÍD. 1985, 91). Es tracta d'una urna cinerària, de mida més grossa que les altres andaluses conegudes (88 cm. d'amplada, 66 d'alçada i 43 de gruix), trobada accidentalment i fora de context en un *cortijo* i que, ara com ara, constitueix un *unicum* dins el món ibèric. La part inferior de la caixa presenta a la part baixa les arpes del carnívor, i a la part superior de la coberta, el cap de l'animal del qual surten dos membres els extrems dels quals són mans humanes. Al centre de la paret frontal, una protuberància que pot ésser interpretada com un fal·lus, en clara al·lusió a la masculinitat del personatge, o bé com un *omphalos*. El caràcter funerari i per tant d'ultratomba no pot posar-se en dubte, però és que de més a més, encara que hom ha fet constar que els braços i les mans són "humanes" i de "amples dits" creiem que hom no ha reparat prou bé que aquest fet sembla indicar clarament que el difunt "s'està convertint" en llop, és a dir, s'està identificant o unint a la divinitat a l'altre món probablement —si és que no es tracta d'una disfressa de llop ritual, com la que sembla haver-hi entre els celtibers—, la qual cosa ens acostaria conceptualment a la idea que probablement volen expressar les representacions etrusques a què ens hem referit i també les romanes, les de les làpides belgues on la lloba s'empassava l'humà per bé que aquestes darreres siguin cronològicament força més tardanes que el nostre exemple.

Això a part, cal suposar que per la seva mida degué projectar-se per contenir l'aixovar del difunt ensems amb les seves cendres, i no solament aquestes.



3. Relliu d'Osuna (Sevilla). Localitzat a principis del segle actual, però no donat a conèixer fins a una data recent (GARCÍA CANO-PAGE 1983), és un relleu més de l'esplèndida sèrie, coneguda des de fa temps, de

l'antiga *Urso*. Es tracta d'un carreu rectangular, que no arriba al metre en el seu costat més llarg, avui en una col·lecció particular de Múrcia, en què apareix un animal que els autors que donen notícia de la troballa dubten de si es tracta d'un lleó o un llop (un altre exemple d'aquesta indecisió freqüent a què abans hem al·ludit). Si el cos en general té factura lleonina, el cap és clarament de llop. Aquest darrer apareix de front. Té les potes davanteres a terra, com en actitud d'iniciar un atac, mentre que les del darrere —i, per tant, també la gropa— aixecades. Per analogia amb altres relleus locals, i ja que la peça no tenia, en el moment de la seva adquisició, context arqueològic, se suposa que es pot datar al segle III, o pel cap alt, a l'inici del II. Si es tractés, com creiem, d'un llop, aquest relleu constituiria la mostra més occidental que avui disposem de la representació d'aquest animal en el món ibèric.



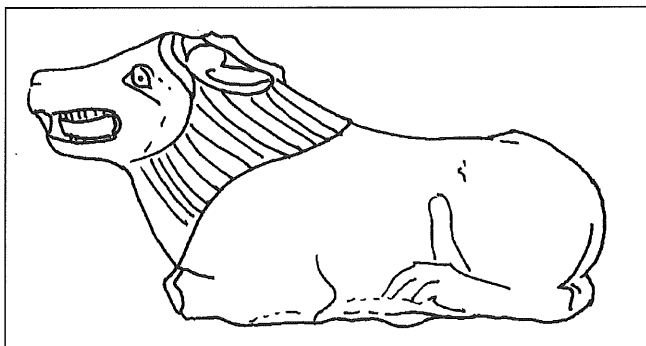
4. Lloba amb nadís del Cerro de Molinillos (Baena, Còrdova). Procedent d'una zona on hom troba bones mostres de l'escultura ibèrica (lleons d'*Iponoba*), aquest conjunt escultòric és singular, manca en concret de paral·lels en tota l'àrea ibèrica i era, fins a les troballes de Porcuna, l'única escultura en què el cànid apareixia com a carnisser. Es tracta d'una lloba asseguda que té subjecte a l'arpa davantera dreta el cos inert potser d'un ovid, alhora que un llobató que mama (CHAPA 1985, 96), que hom data al segle III i fins i tot potser al II. Ens referíem a l'absència de paral·lels dins el món ibèric, cosa que pot fer-se extensiva a tota la península, però sens dubte recorda extraordinàriament les representacions gal·les, concretament les "patums" celtes, però a diferència de la nostra, en aquestes les arpes davanteres, com en el cas de la provençal de Noves, apareixen sobre *têtes coupées* humanes (BOSCH GIMPERA 1975, 863). Això no obstant, no hi ha, per descomptat, prou arguments perquè la semblança no vagi més enllà d'allò estrictament formal: el seu caràcter estrany ha estat de vegades assenyalat (JORDÀ-BLÁZQUEZ 1978; BLÁZQUEZ et al. 1980, 266). El fet que aparegués més treballada una part que una altra ha fet suposar que pogués tractar-se d'un element que degué trobar-se situat al muntant d'una porta.

El seu simbolisme concret se'ns escapa. ¿Es tracta de la idea de la fi d'una vida i el naixement d'una altra

representada pel llobató alletat? Per suggeridora que sigui, qualsevol interpretació que li donem és gratuïta.



5. Llop? de Pradana (Còrdova). Procedent d'aquest lloc del terme municipal de Còrdova, es tracta d'una escultura que representa un animal ajagut amb la boca entreoberta que ensenya la dentadura. Es tractaria d'una més de tantes figures d'animals en les quals aquesta zona és prolífica i que adornaria una de les cantonades d'un monument funerari. García y Bellido va desestimar que es tractés d'un lleó, però tampoc no va creure que fos un llop perquè el musell era poc afilat (GARCÍA Y BELLIDO 1980, 199, fig. 88), encara que va admetre que podia ésser "una peça mal conseguida". Per la seva banda T. Chapa, que el classifica com a carnívor, es limita a indicar que es tracta probablement d'un cànid, i en un mapa de distribució el qualifica de gos (CHAPA 1985, 101, 196). Amb totes les objeccions que puguem posar-li, molt probablement es tracta d'un llop.



6. Carnívor de Fernán Núñez (Còrdova). D'aquesta escultura solament es conserva la part inferior (potes, arpes...). Chapa el considera un carnívor (CHAPA 1985, 98). Es podria tractar d'un llop, però no podem assegurar-ho.

7. Carnívors de Santaella (Còrdova). D'aquesta localitat procedeixen dos caps de carnívors. D'una no és gens clar si es tracta d'un fèlid o un cànid, encara que més aviat sembla el segon. Presenta la boca entreoberta i un musell allargat. La segona té la boca entreoberta i, com a l'anterior, se li veuen les canines apuntades (CHAPA 1985, 103). Com en els casos

que acabem de tractar, també podria tractar-se de llops.

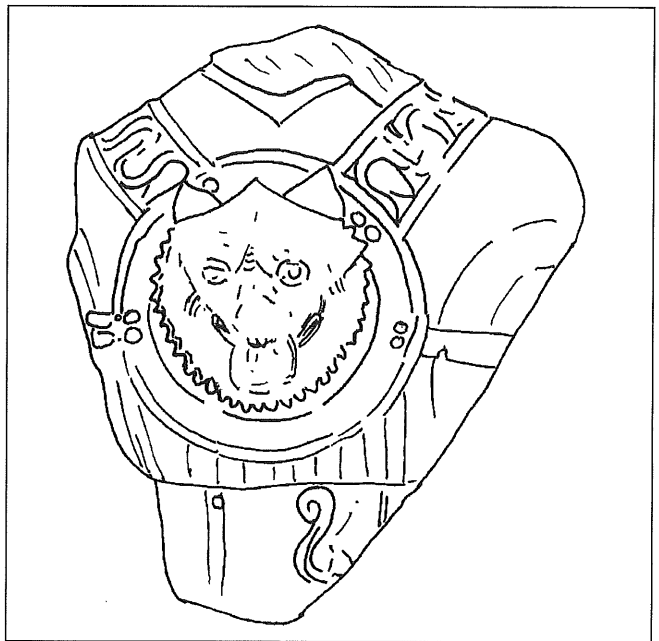
8. Carnívor de Cercado de Galera (Lietor, Albacete). Es tracta d'una escultura exempta, amb el sexe marcat, de la qual no es conserva ni el cap ni les extremitats (CHAPA 1985, 65), que igualment podria voler representar un llop.

9. Tors de guerrer d'Elx. Considerada del segle v (Blanco) i més comunament del iv (Blázquez, Chapa, Grünhagen), hom emmarca aquesta peça amb altres torsos de guerrer dels quals aquest és el més ben conservat, havent arribat a nosaltres solament un fragment corresponent al tronc en què, amb altres elements, es representa una placa a manera de pectoral, el model original del qual caldria suposar metàl·lic. Sembla clar que hi apareix el cap d'un llop, encara que de vegades hom ha tractat de veure-hi un lleó o lleó-llop (RAMOS 1987, 60), amb la gola oberta. La indecisió entre l'un animal i l'altre solament es pot deure al fet que, en efecte, sembla que l'escultura en pedra s'inspira en uns models grecs que representen el lleó, animal que l'artista ibèr devia tenir dificultat a representar correctament, simplement per ésser absent a la fauna local i conèixer-lo solament per representacions, mentre que el llop, com hem repetit, és el carnisser que es troba a totes les latituds, inclosa l'àrea ibèrica. És possible que apareguessin certs trets de llop en intentar representar algun lleó, però en altres casos resulta clar que hom intenta la representació del cànid, amb tota la simbologia que aquest enclou, i no hi ha per tant imperícia o manca de models correctes a partir dels quals treballar per part de l'artista. Es tracta d'una obra de bona execució, que Blanco no va dubtar de catalogar com a "iberofocense" (BLANCO 1981, 44, 50) amb la qual cosa pensa que podria posar-se en relació amb el conjunt de Porcuna i assignar-li la mateixa cronologia. A propòsit, va ésser Blanco qui va insinuar que potser hom va intentar de representar un lleó, mentre que els altres autors que han tractat la peça s'inclinen pel llop (GARCÍA Y BELLIDO 1980, 44; GRÜNHAGEN 1976-77, 89; *íberos, Los d. a.*, 1983, 131; CHAPA 1985, 44), cosa que, pel pèl estarrufat, els ulls ovalats, els ullals i les orelles triangulars sembla evident. El cap de l'animal emmarcat dins un cercle ens recorda sens dubte l'umbó de les pàteres de Tivissa i de Perotitos i el dels escuts cretencs arcaics als quals ens hem referit en tractar de Grècia.

Que aparegui en un guerrer ja és significatiu. El caràcter apotropaic militar que hem tractat dins el món romà aquí també sembla evident, però també el caràcter funerari: potser no és arriscat de suposar que es tracti d'un difunt fet heroi —les restes d'escultures formarien part d'una tomba singular— amb la qual cosa en aquest cas el cap de llop tindria un significat ambivalent. Sembla que és cert que aquesta tomba, o conjunt de tombes, van ésser destruïdes deliberadament com el cas de Porcuna. La nostra escultura, o millor el nostre fragment escultòric, va ésser reutilitzat posteriorment com a pedra de paviment en època romana.

Prop d'Elx, al Tossal de la Cala, hom va localitzar un fragment de ceràmica pintada en què es representa un guerrer amb escut i casc que apareix envoltat de llops. Sembla evident que l'escena té un simbolisme

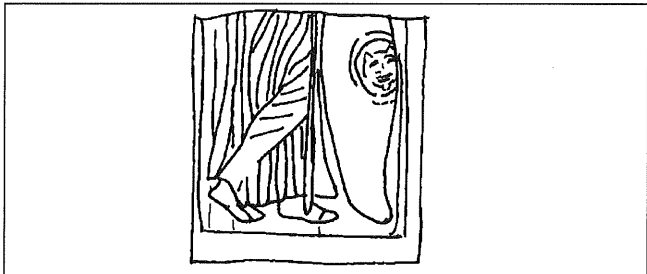
religiós, sobretot quan acabem de veure l'associació llop-guerrer, relacionat amb la heroització, l'amenaça de la mort i el pas a ultratomba.



10. Relliu de Minerva de Tarragona. Aquest relleu, "redescobert" no fa tants anys, és considerat unànimement més modern que les peces anteriors, per raons òbvies, en formar part d'una torre de la muralla republicana tarraconense a més d'altres característiques. Per a la seva reutilització, hom ha proposat unes dates que oscil·len entre final del segle III i el 100 aC (aquesta darrera data, defensada per BLÁZQUEZ 1981, 75, avui hem de rebutjar-la). És, per tant, una obra romana, però la tenim en consideració en aquest apartat tant per trobar-se en una zona que és inclosa en el món ibèric, com pel fet que encara que era una obra romana, apareix, creiem, impregnada d'un esperit indígena. No es tracta de la lloba capitolina, ni de representacions que coneguem dins el món romà. D'altra banda, la presència de Roma a la península era molt recent quan aquesta obra va ésser produïda si acceptem, com ens sembla la cosa més probable, la cronologia proposada per Grünhagen, el seu principal estudiós, de finals del segle III (GRÜNHAGEN 1976-77, 82-83). Aquesta darrera data es veu reforçada per les investigacions que va dur a terme a la muralla el lamentablement desaparegut Taller Escola d'Arqueologia de Tarragona: una ampliació posterior de la muralla hauria tingut lloc cap als anys 140-130 aC, fet que si més no significa que la "Torre de Minerva" o de Sant Magí és anterior a aquestes dates (AQUILUÉ et al. 1991, 278). A propòsit, vora la representació hom va documentar la troballa epigràfica llatina fins avui més antiga de la Península Ibèrica, dedicada precisament a la deessa que s'hi representa i dona nom a la torre a hores d'ara. Aquesta inscripció es trobava en un bloc diferent, cosa que al seu torn prova que hom va concebre el relleu per figurar a la torre i no es tracta d'un element reaprofitat (ALFÖLDY 1981).

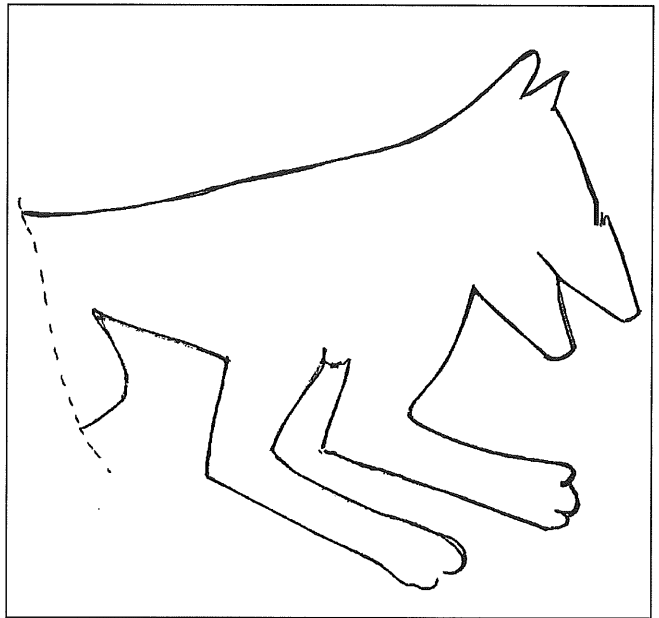
Es tracta d'una representació de la deessa de la qual solament es conserva la part inferior, de la cintura als peus, vestida amb pèplum, la qual presenta a la dreta un gran escut ovalat al centre del qual, a manera

d'umbó, hom representa el cap d'un llop amb la llengua fora que recorda en la seva actitud, ja que no pas en l'execució, molt diferent, a l'anterior d'Elx. Grünhagen creu que potser es tracti d'un *scutum* ovalat d'època romano-republicana, que podem veure representats en monedes romanes d'inici del segle III o en esteles del Baix Aragó, en un relleu d'Osuna o en el vas dels guerrers de Lliria (GRÜNHAGEN 1976-77, 82-83). Però la singularitat d'aquest és que, enfront a allò que caldria esperar: que es representés al centre una gorgona, apareix l'esmentat cap de llop, cosa que duu a la pregunta de si és que hom va tenir en compte la població indígena per a la qual la imatge tenia una significació concreta. Solament podria posar-se en relació amb els diverses vegades esmentats escuts cretencs arcaics, però hi ha una diferència cronològica que la n'impedeix. D'aquesta opinió, és Grünhagen, enfront a la de Blázquez, qui esmenta de més a més uns escuts que apareixen al carro etrusc de Monteleone on es veuen caps de llop repussats, amb una funció de *gorgoneion* (BLÁZQUEZ 1977, 237). D'una forma clara solament veiem similituds en el món indígena de l'àrea ibèrica: a més de l'escultura il·licitana que hem vist abans, les pàteres de què tractarem més endavant són els seus paral·lels més clars. Tanmateix, reparem que si no en escuts, el llop, com hem vist, entre els romans també té un sentit apotropaic militar associat al déu Mart, i precisament el caràcter propiciatori en el terreny militar sembla obvi a la peça de què tractem.



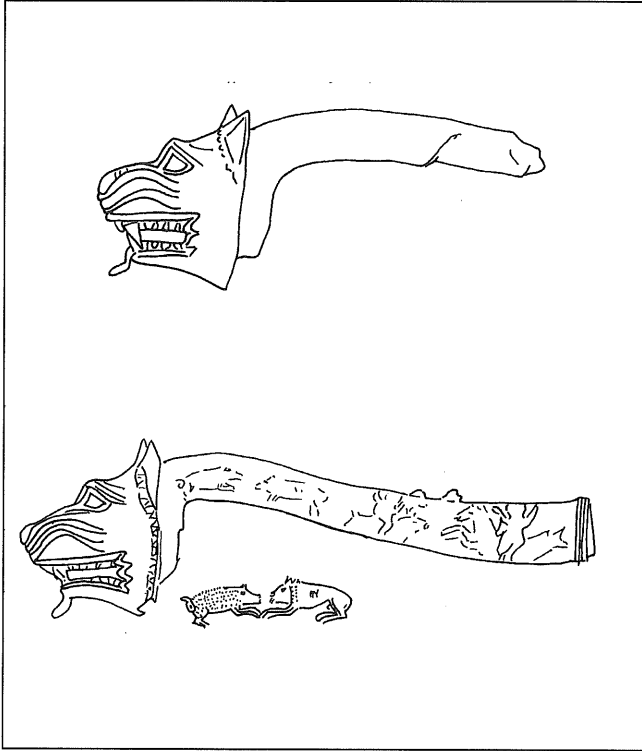
11. Estela de Tona. Se suposa que procedeix del jaciment conegut com el Camp de les Lloses on una excavació feta els anys quaranta trobà un nivell d'ocupació datat durant la primera meitat del segle III aC. Al dessota aparegué una necròpoli d'inhumació —per tant anterior, si bé no gaire— que evidentment representava “un fet ben notable a Catalunya” (MALUQUER 1982, 253). A ben segur, ho seria; però donades les condicions en què s'excavà ens preguntem si la interpretació estratigràfica és correcta, la qual cosa Maluquer no dubtava. En qualsevol cas, l'estela no procedeix de la intervenció arqueològica. En relleu tosc, es representa a la part superior una escena de lluita entre dos guerrers i al dessota un llop en actitud de marxar vers la dreta, tot això emmarcat per motius geomètrics. No hi ha dubte que devia pertànyer a un personatge notable, però el principal interès d'aquesta peça rau per un costat en el fet que procedeix de la regió dels ausetans, la qual ens mostra per primera vegada la figura del cànid, i no oblidem que, com els ilergets, es tractava d'un poble que oposà una gran resistència bèl·lica a l'invasor, i que també com els ilergets va encunyar moneda en plata ben aviat. D'altra part l'indigenisme de la peça és ben palpable, no sols en el que fa referència a la temàtica que representa,

sinó també a l'execució, certament molt llunyana dels cànons clàssics i més propera a les característiques de les esteles celtibèriques.



12. Llances de carro del Cortijo de Maquiz (Mengíbar, Jaén). Es tracta de quatre exemplars que hom ha volgut veure també com a braços de cadira o acabament d'un altar, però que la presència d'anelles en algun d'ells fa que més aviat hàgim de sospitar la funcionalitat a què al·ludim a l'epígraf, sens perjudici que es tracti d'un carro cultural (BLANCO 1976; GRÜNHAGEN 1976-77, 89). Les quatre peces són de bronze, i reparem en la importància que se'n localitzessin dues al segle passat i unes altres dues a l'actual, al lloc on Blanco i Lachica van suposar l'assentament d'*Iliturgis* que hem tractat anteriorment. Sigui com sigui, ens interessa que als quatre casos acaben en cap de llop, encara que de vegades hom hagi volgut veure-hi un altre animal (lleó, gran danès i fins i tot pantera), en els quals hom ha pretès, potser sense caler per la seva cronologia, veure-hi un origen orientaltzant relacionat al seu torn amb la religió fenícia-cananea (ALMAGRO 1979, 181). En una s'hi representen, a més a més, escenes incises de segur caràcter religiós, en les quals, entre altres elements, torna a aparèixer el llop, per partida doble, lluitant contra sengles senglars prop d'arbres: aquests darrers deuen al·ludir a l'arbre de la vida, mentre que el llop seria el geni benèfic enfront del malèfic senglar (ALMAGRO 1979, 176). Una segona peça també presenta un interès afegit: hi ha un cap humà contraposat al del llop, que forma una composició janiforme, que simbolitza potser la fusió i comunió d'un humà, segurament difunt, amb l'animal religiós, com hem vist abans en altres exemples, si no és el propi déu el qui pren la forma de carnisser. El personatge humà és imberbe i s'adorna amb arracades i *torques*. Les altres dues peces presenten solament la terminació en cap de llop. La cronologia proposada per a aquestes peces és del segle II aC, és a dir en una etapa ja romana (BLÁZQUEZ 1983, 146). Blanco fins i tot pensa que puguin correspondre al mobiliari dels temples que hom degué erigir a *Iliturgis* quan aquesta va ésser repoblada per Sempronius Grac en 180/179 aC. En tot cas és una prova de la pervivència del cànid com a

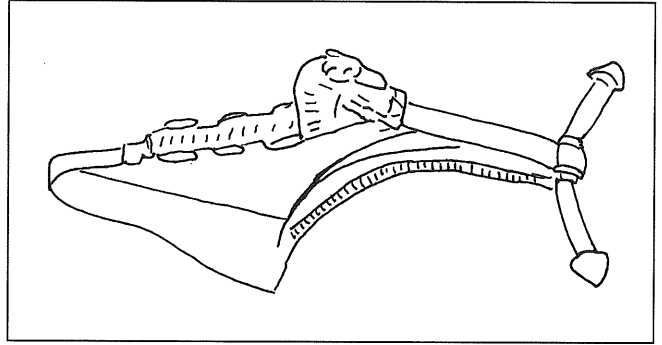
element religiós en una mateixa comarca des de, si més no, tres-cents anys abans (precedent d'*Obulco*).



13. Pàtera de Santisteban del Puerto o Perotito (Jaén). Ensenms amb les de Tivissa, que veurem després, resulta ésser la més interessant de les pàteres de plata que ens ha llegat el món ibèric. Reparem d'entrada en el fet que ens trobem a les proximitats geogràfiques del lloc on hom va recuperar les peces anteriors, cosa que és important, ja que al centre d'aquesta pàtera, a manera d'*omphalos* com als escuts que hem vist, també es representava el llop, en aquest devorant un cap humà. Les arpes de l'animal, a les temples de la víctima, són també unes mans humanes, en opinió de R. Olmos en un gest funerari —palmells estesos cap al cel— ben conegut en el món ibèric (GRIÑO-OLMOS 1982, 20). Ens trobem, doncs, amb l'intent de representar la mateixa idea de trànsit de la vida a la mort i fusió amb la divinitat que ja coneixem a les tombes etrusques, en relleus romans, en ceràmica pintada d'Alloza que tractarem després, i en una de les llances del *Cortijo* de Maquiz i a la caixa de Villargordo. D'altra banda, al voltant del coll humà i el cap del llop, es representa una serp doble, que hom havia interpretat alguna vegada com un *torques*, la qual presenta clarament un caràcter funerari. De vegades hom havia interpretat la representació com un personatge que, a la manera d'Hèracles, es cobria amb una pell de llop —costum fora d'això no gens aliè al món peninsular—, i fins i tot que la pell era en realitat de lleó, mal representada per un artista indígena per al qual constituïa un animal exòtic, per bé que es tracti d'una obra classicista, però ha privat la visió del carnisser empassant-se el personatge desvinculat de les llegendes hercúlies (CHAPA 1985, 198). A més, es tracta d'una obra tardana, considerada unànimement del final del segle II o inici de l'I aC, en etapa, doncs, plenament romana encara que convinguem que la inspiració és indígena.

També de bronze és un cap de llop, segurament un aplic, avui perdut, de mida petita, ofert i no adquirit en el seu moment al Museu de Sevilla. Sols se'n conserva una fotografia (CHAPA 1983).

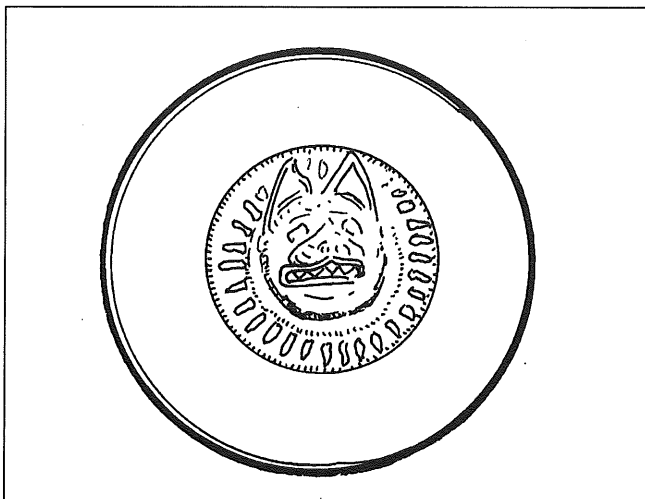
14. Fíbula de Santisteban del Puerto (Jaén). Hom la va localitzar prop de la peça anterior i se li suposa per tant la mateixa cronologia. També de plata, és característica de La Tène II (*íberos*, *Los d. a.*, 1983, 93). Finalitza al cap d'un animal devorat per un llop. Encara que subsisteixen dubtes del fet que es tracti d'aquest darrer animal (GRIÑO-OLMOS 1982, 50), sembla per la temàtica i els paral·lels que hem vist, que probablement el sigui.



15. Fíbula de Torre de Juan Abad (Ciudad Real). Realment, aquesta zona no sembla que es trobi dins l'àrea ibèrica estricta, però en tot cas no hi ha dubte que els oretans, per raons de veïnatge, apareixen clarament iberitzats, cosa que justifica que ens referim ací a la representació en una altra fíbula de plata del cap d'un llop amb la gola oberta en grups de dues oposades, que en opinió de Griño i Olmos es tracta de la idea del monstre bicèfal famós en el món ibèric. A més a més, a la mateixa fíbula, el llop que es recolza sobre l'arc devora una serp (GRIÑO-OLMOS 1982, 50), cosa que ens porta a tot el que hem considerat de la relació d'aquests dos animals en el cas de la pàtera de Santisteban del Puerto.

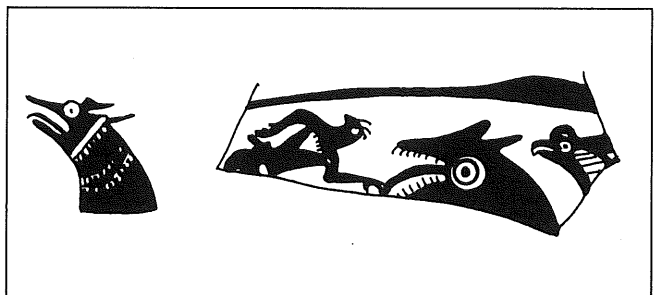
16. Pàtera de Tivissa (Tarragona). De fet es tracta d'un conjunt, prou conegut, de quatre pàteres de plata més altres elements (SERRA RAFOLS 1941), però ens n'interessa específicament una perquè aquesta té una representació de cap de llop en relleu al centre, com la de Santisteban del Puerto. Això no obstant, assenyalem que en una altra apareix el cap d'un altre animal que hom ha interpretat com un ós però que podria correspondre ben bé a un senglar, amb la qual cosa se'ns plantejaria de bell nou l'antífesi animal benèfic-malèfic, i a més a més es troba decorada amb escenes incises a la seva superfície interna de gran interès per a l'estudi de la mitologia ibèrica, però a les quals el llop apareix absent. En la que presenta el cap del carnisser, ho fa amb la boca tancada enfront a allò que és usual, cosa que hom ha interpretat com a indicatiu d'una tradició hel·lenística que contrasta amb la tradicional del món ibèric (GRÜNHAGEN 1976-77, 88) i també ha estat posada en relació amb els escuts cretencs (BLÁZQUEZ 1975, 89). Amb tot, no és totalment cert que la boca estigui tancada, ja que s'hi aprecien perfectament les dobles fileres de dents punxegudes que deixa veure la boca entreoberta (BLÁZQUEZ 1977, 221). De bell nou, tenim aquí la representació segurament del déu infernal, però també la del seu

valor apotropaic. Interessa ressaltar-hi dos fets: d'un costat la representació de glans al voltant del cap de l'animal, cosa que l'acostaria a l'escultura d'Elx, hi tindria algun significat? (BLANCO 1976, 69), i d'un altre que segurament Tivissa es trobi entre les localitats ilergetes; Blanco o Blázquez són d'aquesta opinió, si bé per la nostra part no seríem tan rotunds en aquest sentit, perquè no és gens clara la línia divisòria entre aquests i els ilerjavons per bé que no obstant això estiguin emparentats. Si es tractava de zona ilergeta, seria un altre document més de la importància que aquest animal va tenir entre aquest poble del qual tindriem representacions en monedes, torèutica i, com veurem més endavant, en ceràmica. Dels ilergets deia Blanco després d'analitzar aquesta peça que "parecen haber tenido en común con los romanos y los itálicos en general una divinidad lupercal que se manifiesta en las monedas de *Iltirida*" (BLANCO 1976, 69). Encara que Bosch Gimpera considerava aquesta peça del segle III (BOSCH GIMPERA 1975, 902), és probable que hàgim de datar-la en el següent. Sigui com sigui és, com les anteriors, d'una època tardana.



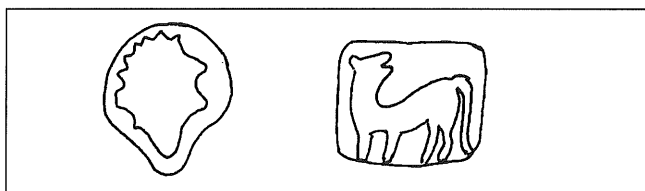
17. El llop a la ceràmica pintada. Incloem sota el mateix epígraf la gran quantitat de peces ceràmiques en què el nostre animal apareix representat, vista la impossibilitat de fer-ho d'una en una, cosa que altrament tampoc no seria operativa per al fi que ens hem proposat. El cànid carnisser apareix en els estils Elx-Archena, Lliria-Oliva i al Baix Aragó. El primer floreix amb posterioritat a la Segona Guerra Púnica i arriba fins al segle I aC, si fa o no fa la mateixa data proposada per al segon, mentre que el tercer és característic de l'I aC, concretament contemporàniament o poc després de les guerres sertorianes (BLANCO 1981, 62; ATRIÁN et al. 1980, 108, núm. 160; RAMOS FOLQUES 1990). Més recentment hom ha precisat per al poblat de Sant Miquel de Lliria una data compresa entre el darrer quart del segle III al tercer quart de l'I aC, i les peces més característiques es concentren des del final del III al primer quart del II (BONET 1992). Tal com passava amb l'escultura, aquí encara és més difícil de vegades discernir si es tracta en cada cas d'un llop o d'un altre animal (RAMOS 1988-89, 187), per la qual cosa més genèricament que en el cas anterior hom sol parlar del carnisser. Certament, de vegades hom els ha titllat de gossos (en casos de cacera realment n'hi ha) i fins

i tot de lleons, però en la seva major part, malgrat tot, cal pensar en el llop pels motius repetits diverses vegades d'animal comú i sentit religiós. No obstant això, no és desencertat de classificar-los, com hom va fer per a les peces alacantines, en carnisser d'estil real o llops i d'estil irreal (NORDSTRÖM 1973, 149). Resulta que aquests darrers són els més freqüents en l'estil Elx-Archena en què, altrament, rarament apareix l'animal sol (GARCÍA HERNÁNDEZ 1987, 28). L'associació amb l'àguila ha estat interpretada com una espècie de relació del poder del déu suprem, més o menys acostat a Zeus, pel que fa a dominador de cel i terra (MALUQUER 1981, 216) o d'una divinitat femenina segons una altra opinió (LUCAS 1981, 249), una mena de *potnia theron*. la qual cosa certificaria l'anomenat "vas de la deessa dels llops" de Moratalla, Múrcia, on els braços de la deessa es metamorfosegen en sengles cànids (LILLO 1983; CONSUEGRA 1990, 254). En tot cas, el llop apareix representat sempre amb àguiles, altres animals, homes i animals o temes vegetals. El problema de la interpretació de les representacions, molt suggeridor en veritat, ens sembla arriscat i perillós: el perquè es troben els nostres carnisseros en posició forçada o en altres ocasions als exemplars d'estil Lliria o Elx-Archena, i més encara, com a Alloza o Azaila, encadenats a una figura humana o essent aferrats de la llengua per un home, és realment difícil d'explicar. Hom ja ha dit que la imatge, per a la interpretació, no és unívoca i hi ha diversos graus d'iconicitat (MARCO 1984, 73). Solament ens resta d'afegir allò àmpliament representat que sembla en aquesta característica ceràmica pintada, en la qual no ho fa fins una fase tardana, plenament contemporània de la romanització. Aquesta abundància de representacions en suggereix per si mateixa el caràcter religiós.

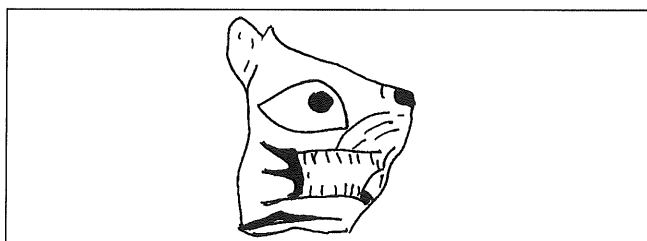


18. El llop imprès en ceràmica. Pel que sabem, es tracta d'un cas únic, en què hom reproduïx amb un punxó la figura de l'animal, que forma junt amb altres llops una decoració contínua en una peça de pasta grisa, procedent del poblat ilerget de Margalef (Torregrossa) i guardat ara al museu d'Artesa de Lleida, pròxim al jaciment. Així doncs, com dèiem anteriorment, dins l'àrea ilergeta devia formar ensembles amb les monedes i la pàtera de Tivissa el tercer testimoni de la importància de l'animal en el seu món religiós. La peça, al torn, va aparèixer entre altres a mà i se suposa datable al segle III aC. Allò interessant és que sobre aquesta línia d'estampilles de llop —amb el cap girat enrere—, n'hi ha una altra en què hom pretén reconèixer-hi el cap inclinat d'un personatge humà (JUNYENT 1972, 113-115, fig. 22), si bé la representació no és clara, amb dos sortints corresponents al nas (millor que a la barbata) i potser a un casc, amb

la qual cosa ens trobaríem amb l'intent de representar la dualitat llop-guerrer, que al seu torn demostraria l'associació de tots dos elements també entre els ilergets. Tanmateix, reparem que si interpretem la figura en posició horitzontal, la representació ens suggereix perfectament un porc, en concret seria un senglar enfrontat al llop que figura a la part inferior (CURA 1971, 58). No tornarem a insistir en l'antítesi llop-senglar que ja hem tractat. És cert que sorprèn si això últim fos cert que la filera d'impressions es fessin amb el cap de l'animal cap avall en comptes de la seva posició correcta, per la qual cosa caldria pensar en un cap humà, llevat que s'intentés d'enfrontar les gales d'ambdós animals com a símbol d'aquesta lluita que comporta l'esmentada antítesi.



19. El llop en vasos zoomorfs. És poc freqüent en aquest tipus de vasos que també sembla que tenen l'origen en produccions gregues. Això es veu bé en el cas del *guttus* que es conserva al Museo Arqueológico Nacional i que procedeix del jaciment murcià del Cabezo del Tío Pío, en què un cap de llop apareix rematant allò que més aviat sembla el cos d'un lleó que de qualsevol altre animal, que reté una víctima en les seves potes davanteres. Hom el data a la segona meitat del segle III (PAGE 1984, 132). Més interès té l'altre petit fragment conegut, un petit cap de llop que també pot ésser de felí o de cànid, del jaciment de El Amarejo (Bonete, Albacete) puix que es va recuperar en un dipòsit votiu d'ell. Això significa que va ésser utilitzat com a element religiós, amb fragments d'altres vasos ornitològics (una sirena: cap femení) i sobretot amb una gran quantitat de peses de teler (BRONCANO 1989, 204, 215). Això últim ha fet pensar en la dedicació a una divinitat femenina local, potser assimilable a Tanit o a Astarté. El qualsevol cas, la "senyora" per excel·lència entre els ibers és també la deessa de la mort (casos de Baza o Elx, prou eloqüents). Aquest caràcter funerari podria ésser un altre element més a tenir en compte per considerar que hom va voler representar-hi un llop, però la *Potnia Theron* va acompanyada en tot el món mediterrani per felins, i a més a més hem vist com el lleó també apareix formant part de construccions funeràries. D'altra banda, fem esment, com fa constar amb raó S. Broncano, que ens trobem davant un dipòsit votiu, no pas davant un context funerari. Com l'anterior, hom el data també al segle III.



El llop en altres àrees de la Península Ibèrica

Considerem que val la pena de tenir presents les altres zones peninsulars, tant les veïnes de l'àrea ibèrica, com altres de més allunyades, per veure les concomitàncies i diferències que el llop representa en el terreny de la religiositat, ja que, com veurem, sabem que va afectar en major o menor grau a pobles repartits per tota la seva superfície.

Si per als casos que hem vist hi ha influït d'alguna manera un estímul mediterrani, aquí serà continental, potser portat pels indoeuropeus com vam veure que també va passar a Itàlia, si és que no existia ja un pòsit a les poblacions de l'Edat del Bronze. Sigui com sigui, Bosch Gimpera esmentava com una de les característiques de la religió celta, tant a la península Ibèrica com a Irlanda, els déus encarnats en animals els noms dels quals adoptaven algunes tribus (*Bibroci*, *Sepes*), possible reminiscència de cultes totèmics (BOSCH GIMPERA 1975, 866). Almenys alguna tribu té nom relacionat amb el llop (*lucenses*) (BLÁZQUEZ 1983, 148, nota 27), i fins i tot a la península Ibèrica, a més a més de pobles, en antropònims com podem observar a la *Tabula aenea* de Botorrita a Saragossa (*Lobetani*, *Lubos*, *Lubbus*) (BLÁZQUEZ 1983, 148, nota 27; BELTRÁN-TOVAR 1982; FATÁS 1980; MARCO 1987, 66).

Entre els celtibers i altres pobles de l'interior, sembla trobar-se relacionat amb el culte a *Sucellus*, déu celta que va tenir el culte principal a les Gàl·lies (GARCÍA Y BELLIDO 1966, 125; MARCO 1987, 66; BLÁZQUEZ 1983, 275) identificat amb Vulcà i amb Silvà, i que apareix, en opinió de Blázquez, associat a pobles en els quals la forja de martells havia assolit un gran desenvolupament. Ja fa anys García y Bellido havia publicat un estudi sobre tres figuretes de bronze d'aquest déu que apareix cobert amb una pell de llop "al modo y manera que Hércules suele llevar la testa de león". L'una procedia de la província de Badajoz, de l'altra no se'n sabia el lloc de la troballa, i una tercera procedia de Villaricos. Com que es tractava de peces tardanes, plenament romanes, no és gens estrany trobar-ne una en aquest darrer lloc costaner sens dubte no celta.

Precisament per la característica de portar sobre el cos la pell de llop, amb aquest déu hom ha tractat de posar en relació la notícia d'Apià (*Iber.* 48), que l'any 152 aC quan Claudi Marcel va assetjar la localitat de *Nertobriga* (la celtibera que esmenta Ptolemeu, II 6, 57, no la bètica, i que hom suposa propera a La Almunia, a Saragossa; MARCO 1988, 174) durant les guerres celtibèriques, llurs habitants li van trametre en to de pau un herald que apareixia cobert precisament amb una pell de llop, i també entre els càntabres, amb l'estela de Zurita, on, vora un cavall, es representen dos guerrers coberts amb pells de llop (GARCÍA Y BELLIDO 1949, 367 seg., núm. 361; BLÁZQUEZ 1983, 275; íd. 1991, 257; MARCO 1987, 66). En tractar-se de diversos guerrers, hom ha suposat la possible existència de confraries d'iniciació i la transformació ritual dels iniciats en llops (aquestes no serien les úniques confraries dins el món celta; MARCO 1991, 95). El fet que la pell de l'animal garanteixi la immunitat dels heralds hispans va ésser posat per Maluquer en relació

amb les propietats de la pell de lleó d'Hèracles o amb el velló de Jasó (MALUQUER 1981, 215), però no sembla que aquest costum tingui entre els pobles peninsulars influència mediterrània, influència que ja havia apuntant Schulten al seu dia amb una observació curiosa (FHA IV, 18, referint-se a l'esdeveniment de *Nertobriga*: "...se nota que las tribus del valle del Jalón eran menos valientes que los arevacos, lo que se explica por haber sido enervados por la cultura de la costa de Levante"). García y Bellido va arribar a plantejar la importància de la penetració a la península d'elements d'origen gal, i això en el nostre cas ens portaria a la possible relació dels *surdaones* amb què Plini qualifica els ilerdenses (*N.H.* 3,24) amb els *sordones* rossellonesos, tema que ens limitem a apuntar i que ja hem tractat en una altra ocasió (PÉREZ 1991, 92).

La de Zurita no seria l'única estela funerària en què probablement es representin llops, però de vegades és difícil, per la tosquedat de l'execució, decidir-se per aquest animal, com ja hem expressat abans quan hem tractat de l'estela d'Alcanyís que, encara que a la zona ibèrica, pugui posar-se sens dubte en relació amb les de més cap a l'interior. A més a més, especialment en els segles II i I aC, sovintegen les representacions de gossos que acompanyen el difunt a qui són dedicades en caceres al més enllà que s'assemblen òbviament als seus parents els llops, encara que en una estela de Clunia el carnívor apareix acompanyat per serps entre altres animals (MARCO 1978, 121), fet que demostraria potser un sentit funeràri que es podria posar en relació amb la pàtera de Perotitos de la qual ja hem tractat. Tampoc en aquest punt no és gens clar que algunes representacions que s'han considerat llops en el món centroeuropeu ho siguin: així, en el calder celta de Grundestrup, Dinamarca, en què un cànid apareix amb altres animals reals de la fauna local (cèrvids, bòvids, rèptils...) i d'altres mitològics de clara inspiració clàssica (grius i altres, se suposa que coneguts a través de les Gàl·lies) al voltant d'un déu-cèrvol, havia estat considerat com a llop, però en el seu estudi més recent, l'autor s'ha pronunciat pel gos, animal que apareix en altres relleus de calders germànics (HACHMANN 1990, 819, 817). Fora d'això, aquesta darrera peça té un evident sentit funeràri i cultural i hom la data entre el 150 i el 100 aC.

Hom també relaciona amb el llop el déu indígena *Vaelicus* (*vailos* = llop), segons M. L. Albertos (BLÁZQUEZ 1983, 231; LÓPEZ MONTEAGUDO 1989, 41), i és de destacar la presència d'un santuari a Candeleda (Àvila) en un lloc que, significativament, avui hom anomena Puerto Loboso i que va ésser excavat a començament de la dècada dels setanta. La seva característica de lloc de culte en forma d'ermita va subsistir fins el segle passat. Encara que el lloc va poder tenir precedents anteriors, el cert és que hom va trobar-hi ares consagrades a aquest déu per gents d'ascendència indígena segons es desprèn de llurs noms en època romana (FERNÁNDEZ GÓMEZ 1973, 231).

Pel que fa a troballes a l'interior, cal destacar entre el conjunt de peces de plata recuperades a Drieves (Guadalajara), ocultades probablement en el segle III aC, un anell amb placa ovalada amb dos caps estilitzats d'animals, que semblen de llop que probablement aquí, com al món mediterrani peninsular, tenia un paper

important en el món funeràri (*íberos*, Los d. a., 1983, 92), i sobretot una fíbula amb un cap humà cobert amb pell de felí (aquí no sembla un llop, però la idea seria la mateixa) i unes altres dues fibules amb el motiu del prótom del llop (GRINÓ-OLMOS 1982, 50; MARCO 1987, 66, nota 109). També, pel que té de nou, hauríem d'incloure-hi la breu notícia que al seu dia va donar T. Chapa, sobre uns petits caps de llop que decoraven com a aplics unes possibles caixes de fusta o un altre material, conegudes a Villasviejas (Conca), l'estudi de les quals aleshores es trobava en curs (CHAPA 1985, 199).

Finalment caldria tenir en compte la representació del llop en l'anomenada ceràmica numantina. Entre ella mereix destacar-se un vas amb representació d'allò que hom ha interpretat com a cap humà cobert amb pell de llop, amb la qual cosa es tractaria d'un personatge similar a l'herald a qui es referia Apià (SOPENA 1987, 50; MARCO 1988, 174) si bé Wattenberg al seu dia el va descriure com a cap de gos i, més tard, Romero com a "cap d'animal" (WATTENBERG 1963, núm. 1041 i 1090; ROMERO 1977, núm. 56). És evident que aquesta ceràmica, per les seves característiques, planteja un gros problema quant a la identificació de les representacions zoomorfes i "con frecuencia, la fantasia atribuida a nuestros pintores ha sido incluso desbordada por la de los propios investigadores" (ROMERO 1977, 148). Dins la monografia més extensa fins ara dedicada a les ceràmiques policromes numantines, precisament la de F. Romero, no es menciona cap llop. No obstant això, sí que hi apareix en un altre tipus de producció ceràmica de Numància a què hom no fa referència en cap de les publicacions que tracten sobre la iconografia de l'animal en qüestió: un inconfusible cap de llop, amb la gola oberta i les dues fileres de dents, foradat, que constitueix la part terminal d'una de les característiques trompetes celtiberes, s'exhibeix vora la ceràmica numantina a la sala corresponent del Museo Arqueológico Nacional de Madrid. La peça és en coccio reductora i sembla que té una lleugera engalba.

Recapitulació

Un cop tractat, més o menys succintament, el tema de la iconografia del llop, vegem un seguit de consideracions sobre el tema que ens interessa.

En primer lloc, malgrat la similitud de noms entre les dues ciutats, *Iltirta* al nord-est i *Iltiraka* al sud-est peninsulars, i que ambdues en un moment donat representen un llop a les seves monedes amb una semblança notable, no hi ha cap motiu per pensar que tinguessin un lligam especial. Totes dues tenien sens dubte el llop com a element religiós, però l'anàlisi de la iconografia d'aquest ens fa reparar que aquest element és comú a tota l'àrea ibèrica. És cert, tanmateix, que en tots dos casos aquest element té una importància potser superior a la que va tenir en altres *populi* ibèrics, importància que es manifesta en el fet que *-tir* (segurament "llop" i probablement nom d'un déu que hom representa iconogràficament per aquest cànid) figuri al nom de la ciutat i que el numerari ho demostrï, sigui esgrimit en moments molt concrets com a símbol de la seva particularitat i independència, o

si volem com a afirmació del seu indigenisme. Efectivament, a *Iltirta* el llop ja apareix representat a la darrera dècada del segle III aC com a símbol parlant en òbols d'imitació massaliota, i en bronze, en les dues primeres sèries datables probablement al final de la Segona Guerra Púnica. A la segona sèrie, datable entre 206-195 aC, es destaca la representació del sexe de l'animal, segurament amb la intenció de diferenciar-lo de la lloba romana. És cert que en aquest cas, per les dates, no ho hem d'interpretar com a un ostensible símbol d'independència, però sí que és clar en l'últim grup, també en bronze, emès durant les guerres sertorianes, entre el 80 i el 72 aC —els ilergets foren dels més significats partidaris del *popularis* Sertori— en què els caràcters sexuals del llop estan francament exagerats. Sembla que es tracta de les últimes emissions en què apareix el cànid, si exceptuem alguna altra possible molt limitada i de baixa qualitat, amb posterioritat a l'any setanta. Evidentment, les monedes d'època d'August corresponents ja al municipi d'*Ilerda*, ens mostren sense dubte la lloba romana. Quant a les monedes d'*Iltiraka*, aquestes són escasses i de difícil cronologia. D'altra banda, reparem que just a la zona on hom suposa la discutida situació d'*Iltiraka* la concentració de troballes en què apareix el llop representat és francament notable fins i tot si rebutgem els exemplars dubtosos que poguessin ésser un lleó o un altre animal (escultura en pedra i torèutica). També, dins l'àrea ilergeta, hem vist que la representació de l'animal no se circumscriu a les monedes exclusivament. Hi ha a més a més, si com proposen alguns investigadors *Iltiraka* correspon a la *Iliturgis* que esmenten les fonts escrites, un altre paral·lelisme amb la *Iltirta* ilergeta: ambdues es troben en zones on els *populi* corresponents van oferir una forta resistència als romans.

Referint-nos a l'àrea ibèrica en general en la qual conservem mostres que van des del segle V a l'I aC, és possible de suposar que a la representació del llop hi convergeixen dues tradicions diferents: una que hem de posar segurament en relació amb el món indoeuropeu, amb les seves arrels ramaderes, en què aquest animal té un sentit apotropaic que en un moment donat també es va traslladar al món d'ultratomba, essent un clar element funerari —la seva representació a l'escultura que formava part de monuments funeraris o la iconografia a la pàtera de Perotitos així ho demostra—, protector del difunt amb qui s'identifica, si bé remarquem una altra vegada les grans dificultats que ens presenta la interpretació integral d'un fenomen religiós tan llunyà en el temps i tan aliè a la nostra mentalitat. Una altra tradició, aquesta més de tipus artístic, és la derivada de les influències gregues i romanes. No sembla clar que en aquest punt ens puguem referir a cap influència de tipus semita (tampoc, que sapiguem, en el conceptual per altra banda, encara que el llop o el xacal no són estranys a les religions del Pròxim Orient). Si la influència artística, més o menys matisada per l'indigenisme, especialment greco-hel·lenística (gairebé totes les peces són tardanes) és especialment patent a l'escultura i en alguns elements de la torèutica, no ho és tant en altres manifestacions artístiques, com la ceràmica. Això ens porta a preguntar-nos si la influència clàssica va anar més enllà d'allò purament artístic. Examinada la qüestió a Grècia i Roma, veiem que és possible que

hi hagi alguna cosa més. En concret, a Roma el llop presenta també un caràcter militar, associat a Mart, i veiem com la presència de l'animal en elements clarament militars dins l'àrea ibèrica no és rara precisament: aquest és el cas de la presència al tors de guerrer d'Elx, a l'escut de Minerva de Tarragona o a l'estela de Tona. Recordem, a més a més, el caràcter bel·licós que les fonts escrites sempre atribueixen als ilergets. És el protector dels guerrers. Fora d'això, moltes representacions del llop a l'escultura ibèrica sembla que han tingut el lleó com a model. Fins i tot a les monedes, Villaronga va cridar l'atenció que a les primeres emissions en què apareix el llop ilerget, l'estil d'aquest és relacionable amb el lleó d'*Untikesken* i, al seu torn, amb les monedes de *Massalia* (VILLARONGA 1978, 17). Altrament, si els lleons, i no cal dir les esfinxs, és segur que tenen a l'art ibèric un origen clàssic, no sembla tan clar per al llop (i tampoc per a l'ós, ben representat, encara que figuri en llegendes com les del santuari àtic de *Brauron*).

Relacionat amb l'element militar, hi ha la qüestió de la difusió com a element religiós també en altres zones peninsulars. En efecte, no se circumscriu a l'àrea ibèrica, ja que apareix més o menys a totes les àrees peninsulars, especialment a la celtibèrica, i no seria gens estrany que figurés als ritus iniciàtics guerrers de diversos pobles. L'origen és probablement el mateix, és a dir indoeuropeu. Dèiem que el relacionàvem amb el caràcter militar a què ens referíem: dins l'àrea celtibèrica i limítrofes apareix en esteles de guerrers —això sí, com a element també d'ultratomba—, però és sobretot la notícia que un herald apareixia en to de pau, en una campanya bèl·lica, cobert amb la pell d'un llop allò que l'hi relaciona. És veritat que podem donar a aquest fet diverses interpretacions: potser la més raonable sigui que amb això els qui envien l'herald s'acullen a la cosa més sagrada per garantir la immunitat i ésser escoltats, probablement perquè si hom no el respectava invocaria els déus infernals; és prou conegut el que significava això en el món antic.

En tot cas, dins l'àrea ibèrica que ens ocupa, es tractaria, doncs, d'un cas de doble influència, continental i mediterrània i junt amb el seu caràcter apotropaic i protector té clares funcions infernals d'ultratomba i també guerreres. El seu culte, d'altra banda, es trobava tan estès que fins i tot formava part del nom de dues ciutats, allunyada l'una de l'altra, que no sembla que tinguin res més en comú que trobar-se englobades dins l'àmplia àrea que la investigació contemporània ha considerat com a "ibèrica" i tenir ambdues com a déu principal la divinitat que el llop representa.

Arturo Pérez Almoguera

Secció d'Arqueologia, Prehistòria i Història Antiga
Universitat de Lleida
Apartat de Correus 471
25080 - Lleida

Maria Soler i Balagueró

Gabinet Numismàtic
Fundació Pública "Institut d'Estudis Ilerdencs"
de la Diputació de Lleida
Apartat de Correus 79
25080 - Lleida

Bibliografia

ALFÖLDY 1981

G. Alföldy, "Die älteste römische Inschrift der Iberischen Halbinsel", *Zeitschrift für Papyrologie und Epigraphik*, 43, pàg. 1 seg.

ALMAGRO 1978

M. Almagro, "Los relieves mitológicos orientalizantes de Pozo Moro", *Trabajos de Prehistoria*, 35, Madrid, pàg. 251 seg.

ALMAGRO 1979

M. Almagro, "Los orígenes de la toréutica ibérica", *Trabajos de Prehistoria*, 36, Madrid, pàg. 173 seg.

ALMAGRO 1983

M. Almagro, "Pozo Moro. El monumento orientalizante, su contexto socio-cultural y sus paralelos en la arquitectura funeraria ibérica", *MM*, 24, Madrid, pàg. 177 seg.

AQUILUÉ et al. 1991

X. Aquilué, X. Drupé, J. Massó, J. Ruiz de Arbulo, "La cronología de les muralles de Tàrraco", *RAP*, 1, Lleida, pàg. 271 seg.

ARTEAGA-BLECH 1988

O. Arteaga-M. Blech, "La romanización en las zonas de Porcuna y Mengíbar (Jaén)", dins *Los asentamientos ibéricos ante la romanización*, Madrid, 1988, pàg. 89 seg.

ATRIÁN et al. 1980

P. Atrián, C. Estriche, J. Vicente, A. Herce, *Carta Arqueológica de España. Teruel*, Terol.

BAYET 1984

J. Bayet, *La religión romana. Historia política y psicológica*, Madrid.

BELL 1989

R.E. Bell, *Place Names in Classical Mythology: Greece*, Santa Barbara, Cal.

BELTRÁN LLORÍS 1980

M. Beltrán Llorís i F. Beltrán Llorís "Numismática

hispanorromana de la Tarraconense", *Numisma*, Madrid, pàg. 162 seg.

BELTRÁN-TOVAR 1988

A. Beltrán-A.Tovar, *Contrebia Belaisca (Botorrita, Zaragoza)*. *El Bronce con alfabeto ibérico de Botorrita*, Saragossa.

BELTRÁN MARTÍNEZ 1950

A. Beltrán Martínez, *Curso de numismática I, Numismática antigua y de España*. Cartagena.

BELTRÁN VILLAGRASA 1945-46

P. Beltrán Villagrasa, "Las monedas griegas Ampuritanas de Puig Castellar", *Ampurias*, 7-8, Barcelona, pàg. 277 seg.

BLANCO 1981

A. Blanco, *Historia del Arte Hispánico, I, La Antigüedad*, Madrid, pàg. 193 seg.

BLANCO-LACHICA 1960

A. Blanco-G. Lachica, "De situ Ilturgis", *A.E.Arq.*, XXXIII, Madrid, pàg. 193 seg.

BLÁZQUEZ 1975

J. M. Blázquez, *Diccionario de las Religiones Prerromanas de Hispania*, Madrid.

BLÁZQUEZ 1977

J. M. Blázquez, *Imagen y mito. Estudios sobre religiones mediterráneas e Ibéricas*, Madrid.

BLÁZQUEZ 1983

J. M. Blázquez, *Primitivas religiones Ibéricas. II. Religiones prerromanas*, Madrid.

BLÁZQUEZ 1991

J. M. Blázquez, *Religiones en la España Antigua*, Madrid.

BLÁZQUEZ et al. 1980

J. M. Blázquez et al., *Historia de España Antigua. I Protohistoria*, Madrid.

- BONET 1992
H. Bonet, "La cerámica de Sant Miquel de Lliria: su contexto arqueológico", *La sociedad ibérica a través de la imagen*, Madrid, pàg. 224 seg.
- BOSCH GIMPERA 1915
P. Bosch Gimpera, "Troballes a Tivissa", *AIEC*, V, Barcelona.
- BOSCH GIMPERA 1975
P. Bosch Gimpera, *Prehistoria de Europa*, Madrid.
- BRONCANO 1989
S. Broncano, *El depósito votivo ibérico de El Amarejo. Bonete (Albacete)*, EAE, 156, Madrid.
- CABRÉ 1921
J. Cabré, "Dos tesoros de monedas de bronce autónomas de la acrópolis de Azaila (Teruel)", *Memorial Numismático Español*, 2a època, any II, núm. 2, Madrid, pàg. 25 seg.
- CAGNAT 1904
R. Cagnat, "Legio", *Daremberg Saglio, DAGR*, III, 2, París, pàg. 1047 seg.
- CAMPO 1992-1
M. Campo, "Inicios de la amonedación en la península Ibérica: Los griegos en Emporion y Rhode", *Griegos en Occidente*. Universidad de Sevilla, pàg. 195 seg.
- CAMPO 1992-2
M. Campo, "La amonedación griega en el golfo de León: Massalia", *Griegos en Occidente*. Universidad de Sevilla, pàg. 115 seg.
- CAPELLI 1981
G. Capelli, "Materiale decorativo delle navi de Nemi", *Documenta Albana*, II sèrie, 3, pàg. 63 seg.
- CONSUEGRA 1990
B. Consuegra, "Los animales que acompañan a la diosa madre en las cerámicas ibéricas del taller de Elche", *Zephyrus*, XLIII, Salamanca, pag. 253 seg.
- CHAPA 1979
T. Chapa, "La caja funeraria de Villargordo (Jaén)", *Trabajos de Prehistoria*, 36, Madrid, pàg. 445 seg.
- CHAPA 1983
T. Chapa, "Una cabeza de lobo ibérica, en bronce", *Homenaje a M. Almagro Basch II*, Madrid, pàg. 389 seg.
- CHAPA 1985
T. Chapa, *La escultura zoomorfa ibérica*, Madrid.
- CHAPA 1988
T. Chapa, "Escultura zoomorfa ibérica", *Escultura Ibérica*, Madrid, pàg. 106 seg.
- CRAWFORD 1969
M. H. Crawford, "The financial organization of Republican Spain", *Numismatic Chronicle*, Cambridge University Press.
- CURA 1971
M. Cura, "Acercas de unas cerámicas grises con decoración estampillada en la Cataluña prerromana", *Pyrenae*, VII, Barcelona, pàg. 47 seg.
- DELGADO 1871
A. Delgado, *Nuevo método de clasificación de las medallas autónomas de España*, vol. I i II. Sevilla.
- DELGADO 1876
A. Delgado, *Nuevo método de clasificación de las medallas autónomas de España*, vol. III. Sevilla.
- FATÁS 1980
G. Fatás, *Contrebia Belaisca II. Tabula Contrebiensis*, Saragossa.
- FERNÁNDEZ GÓMEZ 1973
F. Fernández Gómez, "El santuario de Portoloboso (Candeleda, Avila)", *NAH*, Madrid, pàg. 167 seg.
- FHA IV 1937
A. Schulten - P. Bosch Gimpera, *Fontes Hispaniae Antiquae*, IV, Barcelona.
- FOUGÈRES 1900
G. Fougères, "Lykaia", *Daremberg-Saglio, DAGR*, III, 2, París, pàg. 1432 seg.
- GAGGERO 1976
G. Gaggero, "Aspetti monetari della rivolta sertoriana in Spagna" *RIN*, 78.
- GALSTERER 1971
H. Galsterer, *Untersuchungen zum Römischen Städtewesen der Iberischen Halbinsel*, Berlín.
- GARCÍA BELLIDO 1949
A. García Bellido, *Esculturas romanas de España y Portugal*, Madrid.
- GARCÍA BELLIDO 1966
A. García Bellido, "Sucellus en España", *A.E.Arq.* XXXIX, Madrid, pàg. 125 seg.
- GARCÍA BELLIDO 1980
A. García Bellido, *Arte ibérico en España*, Madrid.
- GARCÍA CANO-PAGE 1983
J.M. García Cano-V. Page, "Un nuevo relieve zoomorfo procedente de Osuna (Sevilla)", XVI *CNA (Murcia-Cartagena, 1982)*, Saragossa, pàg. 789 seg.
- GARCÍA HERNÁNDEZ 1987
F. García Hernández, *La cerámica ibérica decorada del estilo Elche-Archena*, Alacant.
- GÓMEZ MORENO 1949
M. Gómez Moreno, *Misceláneas, Historia, Arte, Arqueología*, Madrid.
- GÓMEZ MORENO 1954
M. Gómez Moreno, "Disgresiones ibéricas: escritura, lengua", *BRAH* XXIV, Madrid, pàg. 279 seg.

- GONZÁLEZ NAVARRETE 1987
J. A. González Navarrete, *Escultura ibérica de Cerrillo Blanco, Porcuna, Jaén, Jaén*.
- GRANDE 1982
R. Grande, "El lobo en la Hispania Antigua", *Historia* 16, 72, Madrid, pàg. 39 seg.
- GRANT 1946
M. Grant, *From Imperium to Auctoritas. A historical study of aes coinage in the Roman empire: 49 b.c. - a.d. 14* (reimpressió 1969), Cambridge.
- GRIMAL 1981
P. GRIMAL, *Diccionario de mitología griega y romana*, Barcelona.
- GRINÓ-OLMOS 1982
B. Grinó-R. Olmos, *La pátera de Santisteban del Puerto (Jaén)*, Madrid.
- GRÜNHAGEN 1976-1977
W. Grünhagen, "Notas sobre el relieve de Minerva de la muralla de Tarragona", *Bol. Arq. Tarragona*, 133-140, Tarragona, pàg. 75 seg.
- GUADÁN 1955-56
A. M. de Guadán, "Las monedas de plata de Emporion y Rhode", *Anales y boletín de los museos de arte de Barcelona*, vol. XII, Barcelona, pàg.
- GUADÁN 1956
A. M. de Guadán, *Las leyendas ibéricas en las dracmas de imitación emporitana: Estudio de epigrafía numismática ibérica*. Madrid.
- HACHMANN 1990
R. Hachmann, "Grundestrup-Studien. Untersuchungen zu den spätkeltischen Grundlagen der frühgermanischen Kunst", *Bericht der römisch-germanischen Kommission*, 71, pàg. 568 seg.
- HILD 1904
J. A. Hild, "Lupercalia, lupercal, luperci", *Daremberg-Saglio DAGR*, III, 2, París, pàg. 1398 seg.
- HILL 1931
G. F. Hill, *Notes on the ancient coinage of Hispania Citerior*. The American Numismatic Society. Nova York.
- ROSE-PARKE 1970
H. J. Rose-H. W. Parke, "Lycanthropy", *Oxford Classical Dictionary*, Oxford, pàg. 626 seg.
- ÍBEROS, LOS 1983
DD.AA., *Los iberos*, Madrid.
- JORDÁ-BLÁZQUEZ 1978
F. Jordá-J.M. Blázquez, *Historia del Arte Hispánico I. La Antigüedad*, 1, Madrid.
- JUNYENT 1972
E. Junyent, "Materiales del poblado ibérico de Margalef en Torregrossa (Lérida)", *Pyrenae*, 8, Barcelona, pàg. 90 seg.
- LILLO 1983
P. A. Lillo, "Una aportación al estudio de la religión ibérica: la diosa de los lobos de la Umbría de Saliche, Moratalla (Murcia)", *XVI CAN (Murcia-Cartagena 1982)*, Saragossa, pàg. 769 seg.
- LILLO 1988
P. A. Lillo, "Una pareja de lobos en la cerámica pintada ibérica", *Anales de Prehistoria y Arqueología*, 4, Múrcia, pàg. 137 seg.
- LÓPEZ MONTEAGUDO 1989
G. López Monteagudo, "Esculturas zoomorfas celtas de la Península Ibérica", *Anejos A.E.Arq.*, X, Madrid.
- LUCAS 1981
R. Lucas, "Santuarios y Dioses en la Baja época Ibérica", *La Baja época en la cultura Ibérica* (Madrid, 1979), Madrid, pàg. 233 seg.
- MAINOLDI 1984
C. Mainoldi, *L'image du loup et du chien dans la Grèce ancienne d'Homère à Platon*, París.
- MALUQUER 1979
J. Maluquer de Motes, "Condicionaments i connotacions de l'art ibèric", *L'Avenç*, 14, Barcelona, pàg. 27 seg.
- MALUQUER 1981
J. Maluquer, "El peso del mundo griego en el arte ibérico", *La Baja época en la cultura ibérica*, (Madrid, 1979), Madrid, pàg. 203 seg.
- MALUQUER 1982
J. Maluquer, "Notes sobre la formació del protagonisme dels ausetans", *Ausa*, X, 102-104, Vic, pàg. 251 seg.
- MARCO 1976
F. Marco, "Nuevas estelas ibéricas de Alcañiz (Teruel)", *Pyrenae*, 12, pàg. 73 seg.
- MARCO 1978
F. Marco, *Las estelas decoradas de los conventos Cesaraugustano y Cluniense*, Saragossa.
- MARCO 1984
F. Marco, "Consideraciones sobre la religiosidad ibérica en el ámbito turolense", *Kalathos*, 3-4, Terol, pàg. 71 seg.
- MARCO 1987
F. Marco, "La religión de los celtíberos", *I Simposium sobre celtíberos* (Daroca, 1986), Saragossa, pàg. 55 seg.
- MARCO 1988
F. Marco, "La religiosidad celtibérica", *Celtíberos*, Saragossa, pàg. 171 seg.
- MARÍN 1991
M. A. Marín, "Problemas en torno a las fundaciones romanas de la Hispania meridional durante el siglo

- II aC", dins C. GONZÁLEZ ROMÁN (ed.), *La Bética en su problemática histórica*, Granada, pàg. 133 seg.
- MARTÍN VALLS 1967
R. Martín Valls, *La circulación monetaria ibérica*. Valladolid.
- MATEU Y LLOPIS 1951
F. Mateu y Llopis, "Hallazgos monetarios", *Ampurias* 13, Barcelona, Hallazgo núm. 444, pàg. 237.
- MITXELENA 1955
K. Mitxelena, "Cuestiones relacionadas con la escritura ibérica", *Emérita* 23, Madrid, pàg. 264 seg.
- NEGUERUELA 1990
I. Negueruela, *Los monumentos escultóricos ibéricos del Cerrillo de Porcuna (Jaén)*, Madrid.
- NORDSTROM 1973
S. Nordstrom, *La céramique peinte ibérique de la province d'Alicante*, Estocolm.
- PAGE 1984
V. Page, *Imitaciones de influjo griego en la cerámica ibérica de Valencia, Alicante y Murcia*, *Iberia Graeca* 1, Madrid.
- PALLOTTINO 1965
M. Pallottino, *Etruscología*, Buenos Aires.
- PARÍS 1892
P. París, "Diana", *Daremborg-Saggljo, DAGR*, II, 2, París, pàg. 130 seg.
- PASTOR-CARRASCO 1982
M. Pastor-J. Carrasco, "Epigrafía y sociedad en la ciudad romana de Iiturgi=Forum Iulium", *Actas del I Congreso Andaluz de Estudios Clásicos*, Jaén, pàg. 328 seg.
- PERDRIZET 1900
P. Perdrizet, "Jupiter, Zeus", *Daremborg-Saggljo DAGR*, III, 1, París, pàg. 691 seg.
- PÉREZ 1984
A. Pérez Almoguera, *La ciutat romana d'Ilerda*. Lleida.
- PÉREZ 1991
A. Pérez Almoguera, *Lleida romana*. Lleida.
- PRIEUR 1986
J. Prieur, *La mort dans l'Antiquité romaine*, La Guerche-de-Bretagne.
- QUILICI 1979
L. Quilici, *Roma primitiva e le origini della civiltà laziale*, Roma.
- RAMOS 1988-89
R. Ramos, "Consideraciones sobre la temática pintada en la cerámica ibérica de Elche", *Annali della Fac. de Lettere e Filosofia, Università di Perugia*, 1, *Studi Classici*, XXVI, pàg. 169 seg.
- RAMOS FOLQUES 1990
A. Ramos Folques, *Cerámica ibérica de la Alcudia (Elche-Alicante)*, Alicante.
- REINACH s.d.
A. J. Reinach, "Signa militaria", *Daremborg-Saggljo DAGR*, IV, 2, París, pàg. 1307 seg.
- REINACH 1985
S. Reinach; *Orfeo, Historia General de las Religiones* (de la 1a ed. de 1910), Madrid.
- RIPOLLÉS 1982
P. P. Ripollés, *La circulación monetaria en la Tarracense mediterránea*, València.
- ROMAGOSA 1971
J. Romagosa, "Azaila, dos tesoros, dos mensajes", *Acta Numismàtica* 1, Barcelona, pàg. 71 seg.
- ROMERO 1977
F. Romero, *Las cerámicas policromas de Numancia*, Valladolid.
- RONCHAUD 1877
L. D. Ronchaud, "Apollo", *Daremborg-Saggljo, DAGR*, I 1r, París, pàg. 310 seg.
- SCHMOLL 1960
U. Schmoll, "Die Wortstämme iltir und iltu in der hispanischen Namenbildung", *Die Sprache* 6, Viena, pàg. 46 seg.
- SERRA RÀFOLS 1941
J. de C. Serra Ràfols, "El poblado ibérico de Castellet de Banyoles", *Ampurias*, II, Barcelona, pàg. 15 seg.
- SILES 1985
J. Siles, *Léxico de inscripciones ibéricas*, Madrid.
- SILGO-GARÍN 1991
L. Silgo i M. Garín, "Lengua y epigrafía ibéricas", *Investigación y Ciencia*, octubre 1991.
- SOPENA 1987
G. Sopena, *Dioses, ética y ritos*, Saragossa.
- TORELLI 1974
M. Torelli, "Rome et Etrurie archaïque", *Terres et paysans dépendants dans les sociétés antiques*, Besançon.
- TOVAR 1974
A. Tovar, *Iberische Landeskunde, Band I, Baetica*, Baden-Baden.
- TOVAR 1989
A. Tovar, *Iberische Landeskunde, Band II, Tarraconense*, Baden-Baden.
- UNTERMANN 1964
J. Untermann, "Zu Gruppierung der Hispanischen Reitermünzen mit legenden in Iberischer Schrift", *MM* 5, Madrid, pàg. 91 seg.

UNTERMANN 1975

J. Untermann, *Monumenta Linguarum Hispanicarum*, vol. I. Weisbaden.

VELAZA 1991

J. Velaza, *Léxico de inscripciones ibéricas* (1976-1989), Barcelona.

VILLARONGA 1964

L. Villaronga Garriga, "El hallazgo de Balsareny", *Numario Hispánico* 10, pàg. 9 seg.

VILLARONGA 1965

L. Villaronga Garriga, "Los inicios de la acuñación del denario ibérico", *IX Congreso Nacional de Arqueología*, Saragossa, pàg. 303 seg.

VILLARONGA 1965-66

L. Villaronga Garriga, "Los inicios de la acuñación del denario ibérico", *IX Congreso Nacional de Arqueología*, Saragossa, pàg. 301 seg.

VILLARONGA 1969-70

L. Villaronga Garriga, "Las monedas de Iltirda con lobo en el reverso", *Ampurias* 31-32, Barcelona, pàg. 259 seg.

VILLARONGA 1971

L. Villaronga Garriga, "Las acuñaciones monetarias

arcaicas de Cese y sus problemas metrológicos", *Acta Numismática* 1, Barcelona, pàg. 51 seg.

VILLARONGA 1978

L. Villaronga Garriga, *Las Monedas Ibéricas de Ilerda*. Asociación Numismática Española. Barcelona.

VILLARONGA 1979

L. Villaronga Garriga, *Numismática Antigua de Hispania*. Barcelona.

VILLARONGA 1983

L. Villaronga Garriga, *Les monedes ibèriques de Tàrraco*. Ajuntament de Tarragona. Barcelona.

VILLARONGA 1987

L. Villaronga Garriga, "La monnaie d'argent en Espagne, de l'arrivée des romains jusqu'à la moitié du II^e s. av. J.C.", *Rythmes de la production monétaire, de l'Antiquité à nos jours*, Louvain-la-Neuve, pàg. 99 seg.

VIVES 1924-1926

A. Vives y Escudero, *La moneda hispànica*. Madrid.

WATTENBERG 1963

F. Wattenberg, *Las cerámicas indígenas de Numancia*, Madrid.