

ARQUEO MEDITERRÀNIA
9/2006

**De les comunitats locals als estats arcaics:
la formació de les societats complexes a la costa
del Mediterrani occidental**

Homenatge a Miquel Cura

Actes de la III Reunió Internacional d'Arqueologia de Calafell
(Calafell, 25 al 27 de novembre de 2004)

Maria Carme Belarte (ICREA/ICAC)
Joan Sanmartí (UB)
(editors científics)

**ÀREA D'ARQUEOLOGIA - UNIVERSITAT DE BARCELONA
INSTITUT CATALÀ D'ARQUEOLOGIA CLÀSSICA**

La iberització a la Catalunya costanera i central

J. Sanmartí*
D. Asensio**
M. C. Belarte***
A. Martín****
J. Santacana*

1. Introducció

En aquest treball plantegem la formació de les societats ibèriques a la costa de Catalunya (fig. 1) com el resultat d'un procés d'evolució interna de les comunitats indígenes. Es fonamenta, en bona part, sobre els resultats d'estudis realitzats a la Catalunya costanera i central pels signants d'aquest article, i recull igualment les idees que ja han estat exposades en treballs de síntesi elaborats per alguns de nosaltres (Sanmartí, 2004 i 2005, amb bibliografia anterior; Sanmartí, Santacana, 2005). Més enllà dels aspectes purament normatius que sovint han centrat les discussions sobre la formació de la "cultura" ibèrica –i que, òbviament–, no poden ser ignorats en el marc d'una recerca seriosa–, la investigació de camp desenvolupada en els tres últims decennis ha proporcionat un volum d'informació que –malgrat llacunes evidents, que sens dubte es faran evidents en aquest treball– permet ja una anàlisi mínimament seriosa a la zona estudiada dels processos de canvi demogràfic, d'innovació tecnològica i diferenciació social. És a dir, dels processos que acompanyen habitualment les transformacions socioculturals i, dins d'aquestes, amb tota evidència, la formació de les societats complexes i el desenvolupament dels estats, que és un dels temes central de la recerca arqueològica entesa –més enllà dels particularismes culturals i regionals– com una contribució al desenvolupament de la teoria social. Aquesta és una perspectiva que es troba en el cor mateix de la nostra disciplina, i que mai no hauria de ser perduda de vista, com a referent general, a l'hora de planificar i organitzar la recerca.

L'estudi de la iberització de la zona tractada en aquest estudi reflecteix prou bé la trajectòria del pensament arqueològic des dels anys vint fins a l'actualitat. Per a Bosch-Gimpera, que, com és natural, treballava en un marc teòric essencialment històric-cultural, el factor més important eren els moviments de població i la difusió de trets culturals. Si per als ibers en general calia suposar un origen africà, els pobles de la zona tractada en aquest treball no eren ibèrics en sentit estricte, sinó una barreja de components humans i culturals

autòctons, presents des del neolític, i d'altres de pròpiament ibèrics. Això, segons el seu criteri explicava el nom de *misgetes* (barrejats) amb què Hecateu designa els pobladors d'aquesta zona, i també l'aspecte "escassament ibèric" que, segons el seu criteri, té la cultura material d'aquesta zona (Bosch Gimpera, 1932, especialment p. 381). Per a Maluquer de Motes, prop de quaranta anys més tard, el canvi responia a un procés d'aculturació engegat per la presència colonial grega (Maluquer de Motes, 1966, 18-21), mentre que M. Tarradell suggeria prudentment que era el resultat de la difusió des del sud de la península ibèrica d'una cultura indígena formada arran del contacte amb els pobles colonitzadors (Tarradell, 1962, 238), és a dir, també, en últim terme, com a resultat d'un procés d'aculturació. Aquesta visió es trobava també implícita en la primera gran reunió científica sobre el tema, el SIOMI, celebrada a Barcelona i Empúries l'any 1977 (Ripoll, Llongueras, Sanmartí-Grego, 1976-1978), que va permetre fixar amb precisió la cronologia inicial d'alguns dels elements característics de la "cultura arqueològica" ibèrica (en particular les ceràmiques a torn), a partir de treballs d'excavació rigorosos en llocs com la Penya del Moro, Ullastret o el curs inferior de l'Ebre, però que també va posar ben de manifest la migradesa del coneixement sobre aspectes crucials per al coneixement dels processos de canvi, com ara l'arquitectura o els patrons de poblament. Més tard encara, els autors d'aquestes ratlles hem suggerit un paper preponderant del comerç fenici arcaic com a element determinant en els processos de transformació de les comunitats indígenes de la costa de Catalunya, però –ho hem de reconèixer– sense aportar explicacions clares dels mecanismes de canvi, excepte en el cas de la introducció de nous conreus (Asensio *et alii*, 2000). En tot cas, malgrat les diferències, de vegades notables, que separen aquests diferents models, tots ells tenen en comú el seu caràcter exogenista més o menys acusat; el motor del canvi sociocultural es trobava fora de les societats que el protagonitzaven. Tot i que això, en sí mateix, no és cap problema, sí que ho és, en canvi, el fet que en cap cas no es donava una explicació dels mecanismes que havien conduït a la transformació de les societats indígenes. Tal com ha expressat ben gràficament E. Junyent no fa gaire anys, la qüestió s'acabava reduint a una equació simple, i també simplista: SUBSTRAT + IMPACTE COLONIAL = CULTURA IBÈRICA (Junyent, 2002, 28).

És comprensible, doncs, que diversos autors, com el

* Universitat de Barcelona

** Rocs, scp. *Recerca i difusió de la cultura ibèrica*

*** ICREA Researcher. Institut Català d'Arqueologia Clàssica

**** Museu d'Arqueologia de Catalunya-Girona

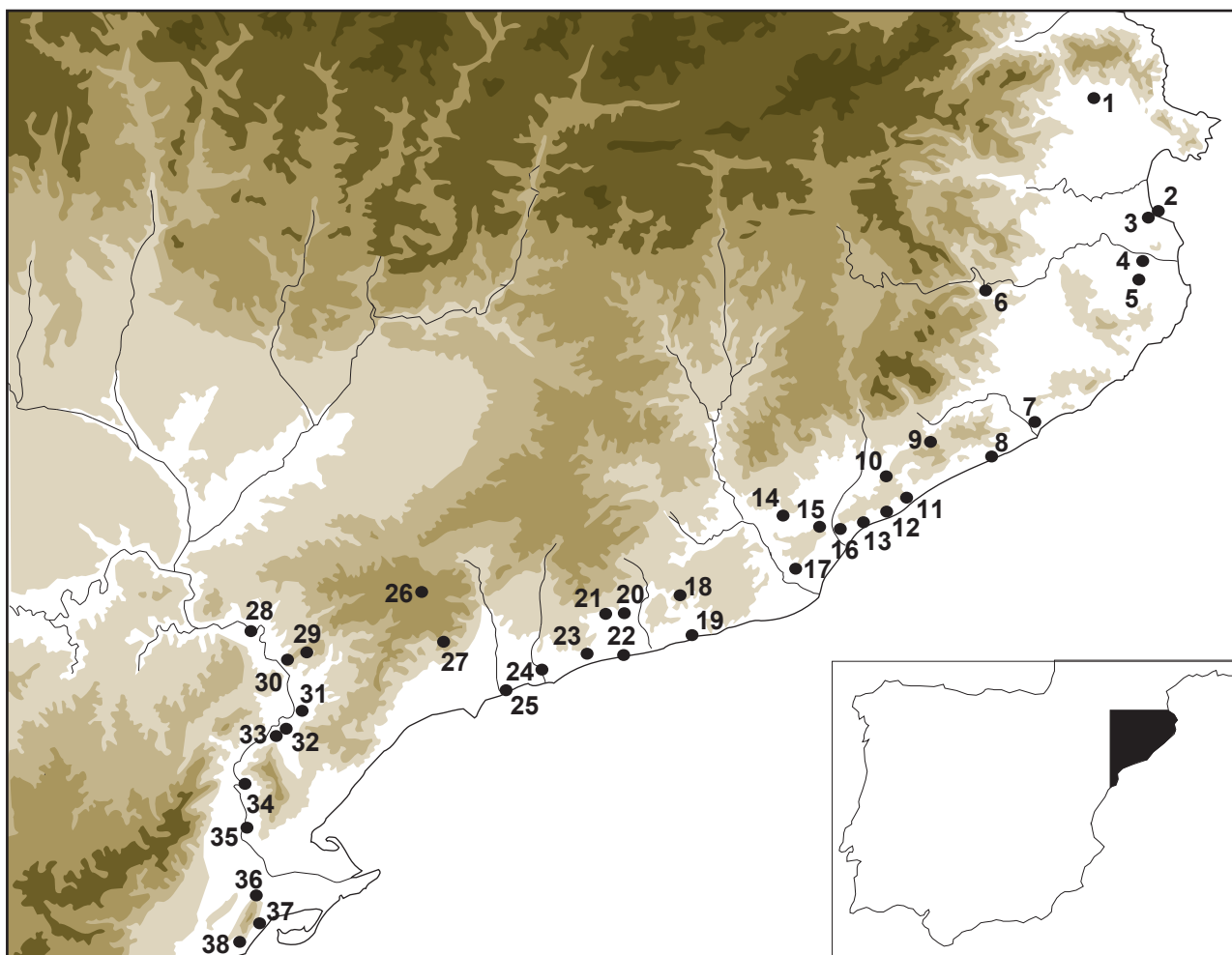


Figura 1. Situació dels principals jaciments esmentat en el text:

1. Agullana; 2. Sant Martí d'Empúries; 3. Vilanera; 4. La Fonollera; 5. Ullastret (Puig de Sant Andreu / Illa d'en Reixac); 6. Anglès; 7. Montbarbat; 8. Torre dels Encantats; 9. Turó del Vent; 10. Castellruf; 11. Burriac; 12. Cadira del Bisbe; 13. Turó d'en Boscà; 14. Pla de la Bruguera; 15. Turó de Can Oliver; 16. Puig Castellar de Santa Coloma de Gramenet; 17. Penya del Moro; 18. Olèrdola; 19. Darró; 20. Timba de Santa Bàrbara (Castellet); 21. Masies de Sant Miquel; 22. Alorda Park; 23. Les Guàrdies; 24. l'Era del Castell (el Catllar); 25. Tarragona; 26. Milmanda; 27. La Mussara; 28. Sebes (Flix); 29. Puig Roig; 30. El Calvari del Molar; 31. Castellet de Banyoles de Tivissa; 32. Barranc de Gàfols; 33. Barranc de Sant Antoni; 34. Aldovesta; 35. Tortosa; 36. La Ferradura; 37. Sant Jaume-Mas d'en Serra; 38. Moleta del Remei.

mateix Junyent o P. Cabrera (2000) hagin tendit a minimitzar, o fins i tot a ignorar, els factors exògens, incloent-hi el comerç colonial, com a elements causals importants dels processos de canvi sociocultural en el context que ens ocupa. Ara bé, tot i admetre que aquestes crítiques són justificades, no és menys cert que, en general, tampoc no s'han ofert formulacions alternatives que expliquin de forma adequada els processos que condueixen a la formació de les societats complexes. Així, una explicació endogenista, i suposadament processual, del mateix E. Junyent es limita a atribuir el desenvolupament de la complexitat a la zona de les valls del Segre i del Cinca a les innovacions tecnològiques i a "la consolidació d'una economia agrícola, basada en el cultiu cerealístic extensiu", que, lògicament, es traduïrien en l'aparició de nous patrons d'ocupació del territori. Evidentment, aquestes dades són reals, però el que cal comprendre és perquè s'adopten novetats tècniques, i perquè es va estendre el cultiu dels cereals.

Altrament, no hi ha explicació, sinó mera descripció d'unes dinàmiques de canvi que fa la impressió que se sobreentenen com a naturals i inevitables, quan, de fet, i com tot altre fenomen material, necessiten ser explicades.

En alguns treballs recents (Sanmartí, 2004; Sanmartí, 2005; Sanmartí, Santacana, 2005) hem suggerit algunes hipòtesis alternatives, basades explícitament en diverses teories sobre el canvi social, i que en bona part reprendrem en aquest treball, de manera que no es necessari repetir-les en aquest apartat introductori.

2. Fonaments teòrics

En absència d'una teoria unificada sobre el canvi social, el nostre objectiu és mostrar que una explicació de caràcter bàsicament endogenista sobre la formació i desenvolupament de la complexitat social no exclou necessàriament el

reconeixement del paper, a vegades realment determinant, dels contactes amb l'exterior (Sanderson 1995, 183-185).

Per començar, i com ja hem mostrat en altres treballs, creiem que les dades disponibles a la zona estudiada permeten verificar empíricament el model materialista cultural de M. Harris (1979) i les seves reformulacions més recents per part de A. Johnson i T. Earle (1987; 2000). Com és ben sabut, es tracta d'una teoria endogenista, que atribueix el canvi social, en últim terme, al creixement de la població fins als límits de la capacitat de sustentació d'un entorn determinat explotat a partir d'una tecnologia concreta. El creixement demogràfic condueix a situacions de carestia i competència pels recursos, i, com a conseqüència, a l'expansió de l'economia política, és a dir, al creixement de l'aparell institucional que regula la gestió d'uns recursos econòmics, la qual cosa, a la vegada, afavoreix la diferenciació social. D'aquesta manera esdevé possible gestionar els problemes de subsistència generats pel creixement de la població i afavorir la innovació tecnològica, quan aquesta és possible. Quan la renovació tecnològica permet incrementar la capacitat de càrrega del territori, la població tendirà a créixer, fins a assolir uns límits que faran necessària una nova expansió de l'economia política i, en últim terme, un nou canvi tecnològic, i així successivament. La manca de renovació de la tecnologia –cosa perfectament possible–, comportaria l'estabilització de la població –per exemple, a través de mètodes anticonceptius–, conduiria fàcilment a l'increment de la competència pels recursos –eventualment a la violència– i, fins i tot, a la regressió vers formes d'organització social més simples, com a conseqüència de la degradació mediambiental i la conseqüent, i inevitable, davallada de la població.

Com veurem més endavant, les dades arqueològiques disponibles a la zona estudiada en aquest treball responen a les prediccions que deriven de la teoria materialista cultural, i permeten, d'aquesta manera, verificar-la, però també mostren que el contacte amb l'exterior va tenir un paper molt important en el procés d'evolució socio-cultural, atès que va fer possible el canvi tecnològic i, a través del comerç colonial, va donar noves oportunitats als elements dirigents de les societats indígenes per bastir, i després mantenir, un ordre social basat en la desigualtat.

Pel que fa a les teories exogenistes, cal valorar particularment, en un context com el que ens ocupa –amb presència colonial ben documentada–, les que es relacionen amb l'intercanvi entre societats amb nivells de desenvolupament sociocultural desiguals i formes d'organització política diferents. En particular, la teoria dels béns de prestigi i la teoria del sistema-món poden aportar un volum important d'idees, que, com veurem, no són incompatibles amb els plantejaments evolucionistes del materialisme cultural. Breument resumit, el model es fonamenta en el supòsit que en les economies de béns de prestigi el poder polític està associat amb el control sobre l'adquisició i la distribució de béns exòtics als quals s'assigna un estatus elevat (Frankenstein, Rowlands, 1978). En les societats de petita escala, els caps de llinatge o de comunitats locals que podien adquirir un accés privilegiat a aquest tipus de béns es trobaven en

una situació d'avantatge per augmentar el seu crèdit social i el seu poder econòmic i polític, la qual cosa els permetria guanyar una posició dominant. Per tant, segons aquesta teoria, el comerç exterior és susceptible de proporcionar oportunitats importants per al desenvolupament de la diferenciació social, que és un component essencial dels processos de canvi social. Ulteriorment, la imposició per part dels nous caps dominants de restriccions sobre l'origen o la natura dels béns utilitzats en les transaccions socials oferiria encara noves possibilitats de control i diferenciació social.

Dins d'aquest context, és important valorar també les reflexions de M. Dietler en relació al paper econòmic i social dels convits, les festes i el consum de determinats aliments, sobretot les begudes alcohòliques (Dietler 1990, 1996, 1999). Atès que, segons es desprèn de la documentació etnogràfica, aquests productes es consumeixen d'acord amb unes regles socials ben establertes –en cerimònies d'hospitalitat que permeten incrementar el crèdit social de qui les sufraga, o en festes de treball, que són un mitjà de mobilització de mà d'obra en favor de qui les ofereix– l'alcohol i altres aliments que es poden incloure dins la categoria de béns de prestigi constitueixen recursos de gran valor estratègic per als individus i grups socials que els poden produir en grans quantitats, o bé obtenir-los per intercanvi, i això permet comprendre el valor que va tenir el contingut de les àmfores d'importació entre les societats protohistòriques.

Atesa la importància dels béns de prestigi en el funcionament dels sistemes socials indígenes, és fàcil comprendre que aquests tendeixen a integrar-se en xarxes més àmplies d'intercanvi regional. Aquestes xarxes inclouen formacions socials diverses, algunes de les quals –sovint anomenades “centre” o “nucli”– es caracteritzen per un grau més elevat de desenvolupament socio-econòmic i tenen la capacitat de proporcionar béns de prestigi a la resta –sovint denominada “perifèria”–, generalment a canvi de matèries primeres, béns de subsistència i esclaus. Atès que un sistema com aquest es basa, per definició, en un cert grau de divisió axial del treball, i que té uns límits concrets dins del quals hi ha diferents societats i diferents cultures, és adequat denominar-lo “sistema mundial”. Amb tot, i donat que difícilment es pot pensar, abans del desenvolupament de l'economia capitalista, en l'existència d'una organització jeràrquica entre centre i perifèria –que implicaria l'existència de desigualtats i explotació entre societats–, és evident que aquests sistemes tenen una naturalesa diferent del sistema mundial modern (Chase-Dunn, Hall, 1991). El que el model proposa és que les relacions *entre* societats tenen un paper important en l'economia i les relacions socials *dins* de cada societat, i que el canvi a l'interior de cadascuna d'aquestes propicia el canvi al nivell del sistema i de la resta de societats que el conformen. L'adopció d'aquest enfocament significa que no solament es prenen en consideració les “influències” dels “colonitzadors” sobre les societats “indígenes” –com ha estat gairebé sempre la norma–, sinó també a l'inrevés: el que es tracta d'analitzar és quines són les formes d'interdependència entre societats, i a partir d'aquí intentar comprendre de quina manera aquesta interdependència ha contribuït a afaiçonar-les d'una manera concreta.

Finalment, no podem deixar de recordar els plantejaments teòrics sobre el paper de la ideologia en la construcció i la reproducció de l'ordre social, en particular les concepcions sobre la naturalesa exterior, i fins i tot sobrenatural, del poder en les societats protohistòriques (Demoule, 1999). Atès que els membres de l'elit social, d'acord amb aquesta hipòtesi, es devien considerar com els interlocutors naturals dels estrangers, com també ho eren del món sobrenatural, és raonable suposar que el comerç colonial constituïa un mitjà important d'adquisició, consolidació i legitimitació del poder.

3. El desenvolupament de les comunitats d'àmbit local en el període preibèric

El poblament preibèric de la zona oriental de Catalunya, fins a la segona meitat del I mil·lenni aC, es caracteritza per uns patrons d'ocupació del territori que es poden considerar propis de formes d'organització social molt elementals, en què les llars apareixen com el grup primari de subsistència. En aquest sentit, el poblament de l'àrea litoral i central de Catalunya es diferencia netament del de la Catalunya interior (zona tractada en contribucions d'altres autors dins aquest mateix volum), on, des del bronze final, té lloc l'aparició de les primeres comunitats locals estables, la dinàmica de les quals es tradueix arqueològicament en els primers assentaments de caràcter protourbà (López Cachero, 1999).

Dins la regió més oriental de Catalunya, objecte del present treball, a inicis del I mil·lenni predomina l'hàbitat en coves o en cases aïllades, a vegades formant petites agrupacions. Una de les àrees sobre les quals disposem de documentació abundant en relació al sistema de poblament és la depressió de Móra; en aquesta regió, les dades proporcionades pels jaciments de Barranc de Gàfols (durant la seva primera fase) (fig. 2. 2.), Barranc de Sant Antoni (fig. 2. 1) i Les Deveses (tots tres dins el municipi de Ginestar) corresponen a assentaments a l'aire lliure, i suggereixen que, durant els segles IX-VII aC, el patró d'ocupació del territori es fonamentava en l'activitat de famílies aïllades, o en petites agrupacions d'aquestes, que en repetides ocasions i de forma periòdica ocupaven uns mateixos indrets. Això sembla indicar l'explotació cíclica d'un mateix territori per una població de molt petita grandària, que devia practicar un sistema mixt de ramaderia i d'agricultura d'artiga. Aquest model d'ocupació representa possiblement una continuïtat respecte del bronze mitjà, ja que en molts d'aquests jaciments s'han recollit materials lítics en superfície corresponents a aquest període, si bé no s'hi han documentat clarament estructures constructives ni altres materials mobles. Això permet suposar, en tot cas, unes formes de vida essencialment similars des del segon mil·lenni (Sanmartí *et alii*, 2000).

Les dades de què disposem sobre les planes del Penedès, el Baix Llobregat i el Vallès semblen indicar una situació similar a la de la depressió de Móra. Aquí, el poblament documentat fins al segle VII aC està format per habitacles aïllats o petites agrupacions de cabanes, sense cap ús ordenat de l'espai, a les quals s'associen petites sitges, i que semblen haver estat ocupades durant períodes de

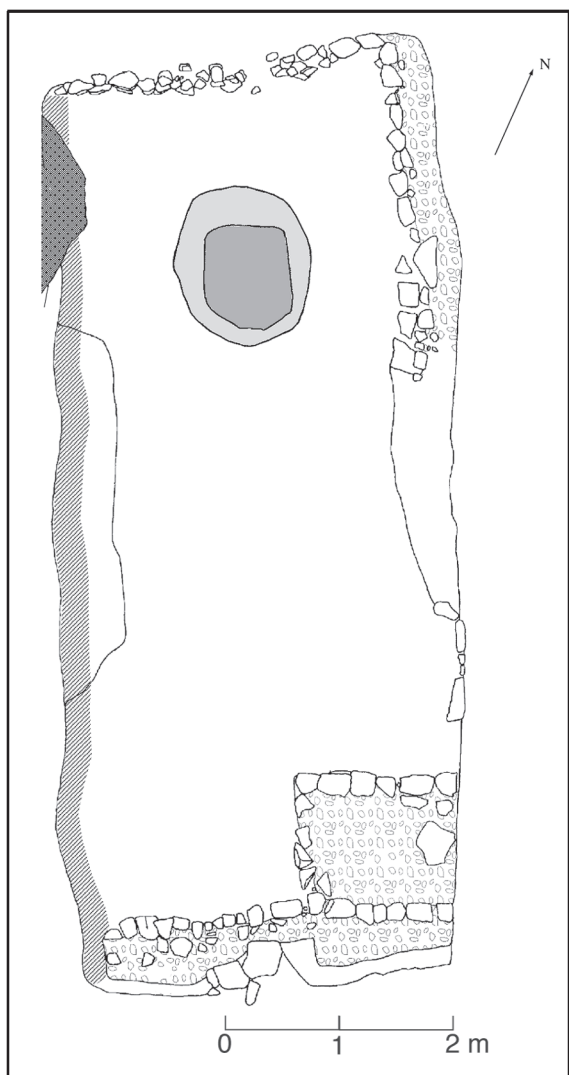
temps relativament curts. La proximitat entre els jaciments (separats per distàncies d'un quilòmetre de mitjana), ha fet suposar que aquest patró respon a l'explotació itinerant al llarg dels segles de petits territoris per part de grups familiars de dimensions reduïdes. L'existència en els mateixos llocs d'estructures molt similars datables del neolític (particularment al Penedès) o del bronze inicial (sobretot al Vallès) ha fet pensar, també aquí, en una continuïtat bàsica de formes de vida i d'explotació del territori durant aquests dos períodes (Mestres, Senabre, Socias, 1994-1996, 260). Les excavacions al jaciment de l'Era del Castell (El Catllar) han revelat també, per a la fase més antiga d'ocupació, les restes d'un petit assentament format per cabanes de planta ovalada, datable del bronze final (Molera *et alii*, 1999; 2000), per la qual cosa es pot suposar que aquest model de poblament caracteritzava també la comarca del Tarragonès.

Pel que fa a les comarques gironines, la documentació és molt menys abundant, però resulta coherent amb el que acabem d'exposar. El jaciment més ben conegut és el de La Fonollera (fig. 2. 4), una petita agrupació de cabanes de caràcter preurbanístic, sense construccions realitzades en comú ni vies de pas clarament delimitades (Pons, 1977). Un assentament similar a la Fonollera devia existir en aquests moments a l'Illa d'en Reixac (Ullastret, Baix Empordà), on els nivells més antics han revelat la presència d'estructures constructives de planta curvilínia (Martín, Sanmartí-Grego, 1978). L'existència de cabanes aïllades ha estat també documentada en altres jaciments d'aquesta zona, com per exemple a Camallera (Pons, 1994, 13 i fig. 2e).

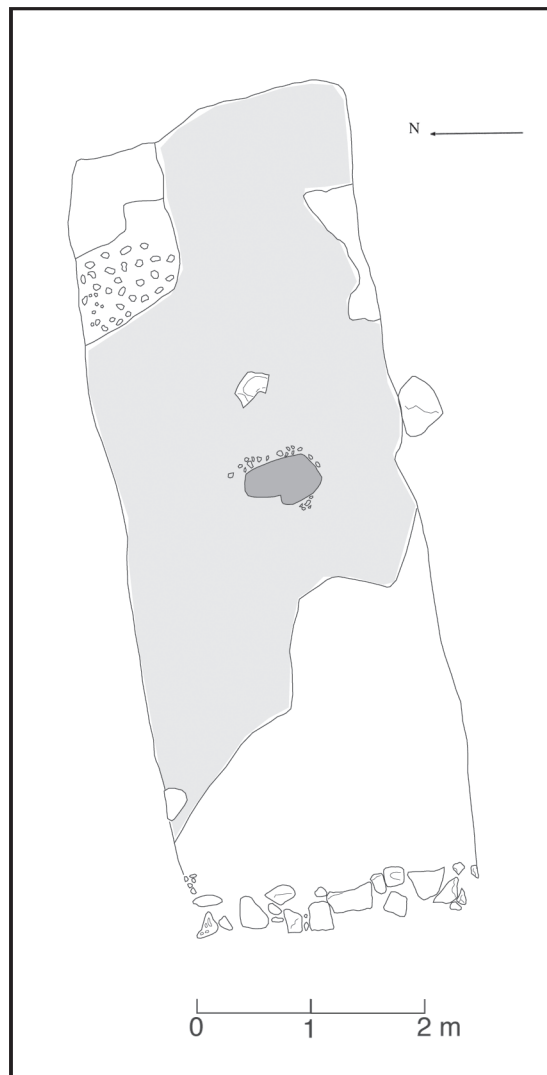
Per una altra part, a les zones de muntanya es documenta l'existència d'assentaments de ramaders, com els de la Mussara (Rovira, Santacana, 1982b) i Olèrdola (Mestres, Senabre, Socias, 1994-1995) (fig. 2. 3), ocupats també de forma intermitent i caracteritzats per la presència de tanques, que també es documenten en altres punts elevats ocupats durant aquest període en proximitat de les planes, com ara a la timba de Santa Bàrbara (Castellet).

Pel que fa als mitjans de producció, els únics instruments metàl·lics coneguts que haurien pogut ser utilitzats en els treballs agrícoles són les destrals de bronze, de manera que podem suposar que la major part de les eines eren de fusta, la qual cosa implica una eficàcia limitada i la impossibilitat de posar en conreu determinats tipus de sòls que requereixen un instrumental molt més dur i pesant.

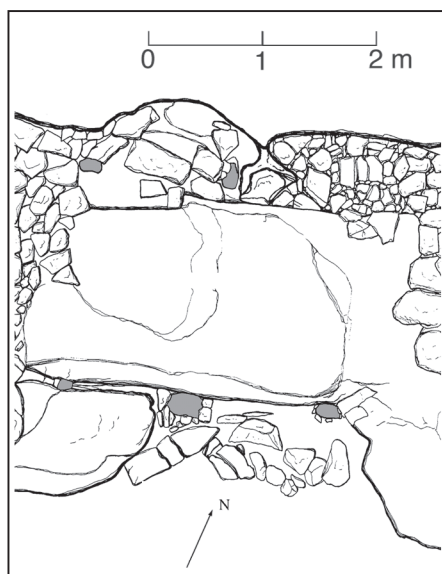
Les dades que acabem d'exposar permeten formular algunes hipòtesis sobre el model econòmic de les comunitats que habitaven la Catalunya oriental i l'àrea del curs inferior de l'Ebre en aquest període. Versemblantment, es practicava un sistema agrícola d'artiga, probablement amb deforestació per foc, que es devia complementar amb una important activitat de recol·lecció i de ramaderia, mentre que la cacera no sembla tenir ja en aquest moment una gran importància econòmica. Aquestes dades es dedueixen del registre arqueobiològic de jaciments com el Barranc de Gàfols, on la presència de glans és encara molt significativa en la primera meitat del segle VI aC (Cubero, 2000; Juan, 2000), mentre que la cacera és una activitat minoritària (Albizuri, Nadal, 2000). De fet, el pes real de la cerealicultura en aquestes



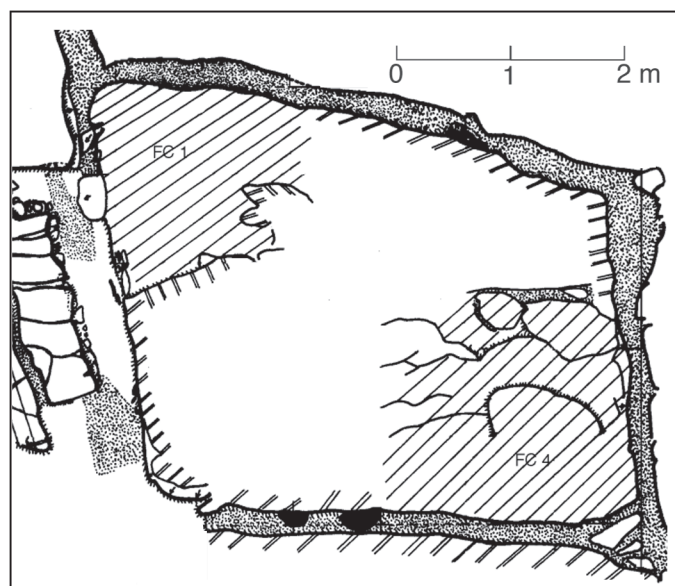
1



2



3



4

Figura 2. Plantes d'estructures d'habitació de la zona estudiada durant els segles IX-VII aC: 1. Barranc de Sant Antoni; 2. Barranc de Gàfols (període 1); 3. La Mussara (segons Rovira, Santacana, 1982b, modificada); 4. La Fonollera (segons Pons 1984, modificada).

economies no pot ser encara determinat, però podria fins i tot ser marginal (Garcia, 1998). Això no implica, però, que es tractés d'un poblament nòmada o seminòmada, ja que els desplaçaments devien produir-se a curta distància, després d'uns períodes d'ocupació que no és fàcil determinar, però que podem suposar relativament llargs, de diversos anys o lustres, fins que la degradació de l'entorn feia necessari el desplaçament a altres indrets, però generalment dins d'un àmbit territorial concret i limitat, i sense dubte retornant cíclicament als mateixos llocs, un cop s'havia produït la regeneració dels recursos aprofitables. Tot això s'adiu perfectament amb l'escàs desenvolupament de la tecnologia i amb la mobilitat i baixa densitat de la població que es dedueix del registre arqueològic. Efectivament, un sistema com aquest necessita una gran extensió de terra conreable, ja que, amb guarets de diversos anys, cada grup n'ha de tenir a la seva disposició una superfície molt més gran de la que es troba en explotació a cada moment (Sahlins, 1984: 53).

De tot el que s'ha dit podem suposar que el nivell d'integració socioeconòmica correspon al del grup familiar (Johnson, Earle, 2000, 32-33) i que, per tant, les famílies constitueixen el grup primari de subsistència, actuaven sovint de forma autònoma i vivien aïllades per tal de reduir la competència pels recursos de subsistència, tot i que també hi ha evidències que indiquen l'existència de petites agrupacions, probablement efímeres, que es devien produir quan la cooperació entre diverses unitats familiars es feia necessària; els desplaçaments periòdics –però constants– d'aquests grups familiars en territoris limitats, aprofitant les millors oportunitats per a la subsistència, ens semblen evidents, de manera que no es pot parlar d'un tipus de vida plenament sedentari.

La capacitat d'expansió d'aquest sistema –però també els seus límits– queda clarament demostrada pel creixement de la població, de la qual existeixen indicis febaents, com ara l'increment del nombre de jaciments d'hàbitat coneguts i, molt particularment, l'augment constant del nombre de tombes per any entre el segle X aC i el segle VII aC. D'acord amb el model materialista cultural d'evolució social, podem atribuir a aquest creixement demogràfic l'aparició de les primeres aldees plenament sedentàries, que es documenten des de mitjan segle VII aC. Es tracta de petits poblats organitzats sovint entorn d'un espai central (carrer o plaça), al qual obren un nombre reduït de cases construïdes amb un mur de tanca comú i separades per parets mitgeres, com per exemple al Puig Roig o La Ferradura (fig. 3. 3). En altres casos els habitatges s'organitzen en diverses bateries separades per carrers, com ara al Barranc de Gàfols (fig. 3. 4). També es documenten establiments de vessant, amb les fileres de cases disposades en terrasses a diferents alçades, delimitades per murs de contenció, als quals s'adossen diversos murs transversals que constitueixen les parets mitgeres entre els diferents habitatges; un exemple d'aquest darrer tipus d'assentament és Sebes (Flix, Ribera d'Ebre), encara inèdit i en curs d'excavació¹. Pel que fa al nombre de cases d'aquests assentaments, es poden comptabilitzar unes vuit, com a mínim, a Barranc de Gàfols, deu a La Ferradura, unes vint-i-cinc al Puig Roig, potser unes quantes més en el cas del Calvari

(amb una superfície considerablement superior –uns 3000 m²) (Vilaseca, 1943, 36) i tal vegada una seixantena a Moleta del Remei (Garcia Rubert, 2004). Tot això permet pensar en una població compresa generalment entre trenta-cinc i cent vint-i-cinc habitants, i que potser es podria arribar a duplicar en el cas del Calvari, o a triplicar en el cas de la Moleta del Remei.

Al nord de l'Ebre les evidències relatives a aquest procés són de moment més tènues, però no del tot absents. Els treballs recents al jaciment de l'Era del Castell (El Catllar, el Tarragonès) (Molera *et alii*, 1999; 2000) (fig. 3. 2) i a Sant Martí d'Empúries (AADD 1998, 20 i ss.) (fig. 3. 1) han donat a conèixer petits assentaments protourbans similars als que es documenten al curs inferior de l'Ebre. A la costa centre-septentrional, les troballes, en diferents poblats ibèrics, de materials descontextualitzats datables amb anterioritat a 575 aC –per exemple a Puig Castellar de Santa Coloma de Gramenet, Castellruf, Burriac, Cadira del Bisbe o Montbarbat– permeten pensar que en aquests llocs van existir petits assentaments de la primera edat del ferro, tal vegada sedentaris i de caràcter protourbà, les restes dels quals haurien estat pràcticament esborrades per les construccions del període ibèric (Sanmartí, Belarte, 2001, 164). En canvi, a la Catalunya central i la vall alta del Llobregat i el Cardener l'aparició de les aldees plenament sedentàries no sembla anterior a mitjan o la segona meitat del segle VI aC (Asensio *et alii*, 2001b). En conjunt, però, creiem probable que a la Catalunya oriental el poblament seguís una trajectòria essencialment anàloga a la que es documenta al baix Ebre, i obeint a les mateixes causes que hem proposat per a aquesta zona.

Tot sembla indicar, segons aquestes dades, que en aquests moments el grup primari de subsistència consisteix en un nombre relativament important de famílies que comparteixen interessos comuns i que formen un grup polític ben definit. La planificació prèvia i el major esforç invertit en la construcció suggereixen també una voluntat de permanència que permet pensar en unes formes de vida sedentàries. En efecte, hem de suposar que l'increment de la població va implicar, a llarg termini, la impossibilitat d'utilitzar grans extensions de territori i de desplaçar-se sense restriccions per buscar nous recursos de subsistència. La conseqüència és que les famílies es van veure obligades a agrupar-se de forma permanent i a col·laborar en l'explotació –i defensa– d'un territori necessàriament limitat. Atès que, per una altra part, fins al segle VI aC no es va produir cap innovació important en la tecnologia aplicada a la producció d'aliments, que permetés incrementar la capacitat de càrrega del territori, hem de suposar que el sistema de producció no va canviar de forma significativa. La impossibilitat d'estendre les àrees sotmeses a explotació agrícola va implicar necessàriament la intensificació de la producció per tal de poder suportar el creixement de la població, i això es devia fer reduint la durada dels cicles de tala i regeneració, augmentant el temps de treball i diversificant les estratègies de subsistència, és a dir, aprofitant tot tipus de recursos, àdhuc els menys desitjables. Tot això permet suposar l'existència de fortes tensions entre grups i de competència entre caps, que haurien cercat incrementar el seu prestigi i crèdit social per tal d'exercir la seva autoritat sobre grups amplis d'aldees.

Les dades arqueològiques disponibles coincideixen, doncs,

¹ Treballs a càrrec de J. Noguera, M. C. Belarte i F. Cervelló.

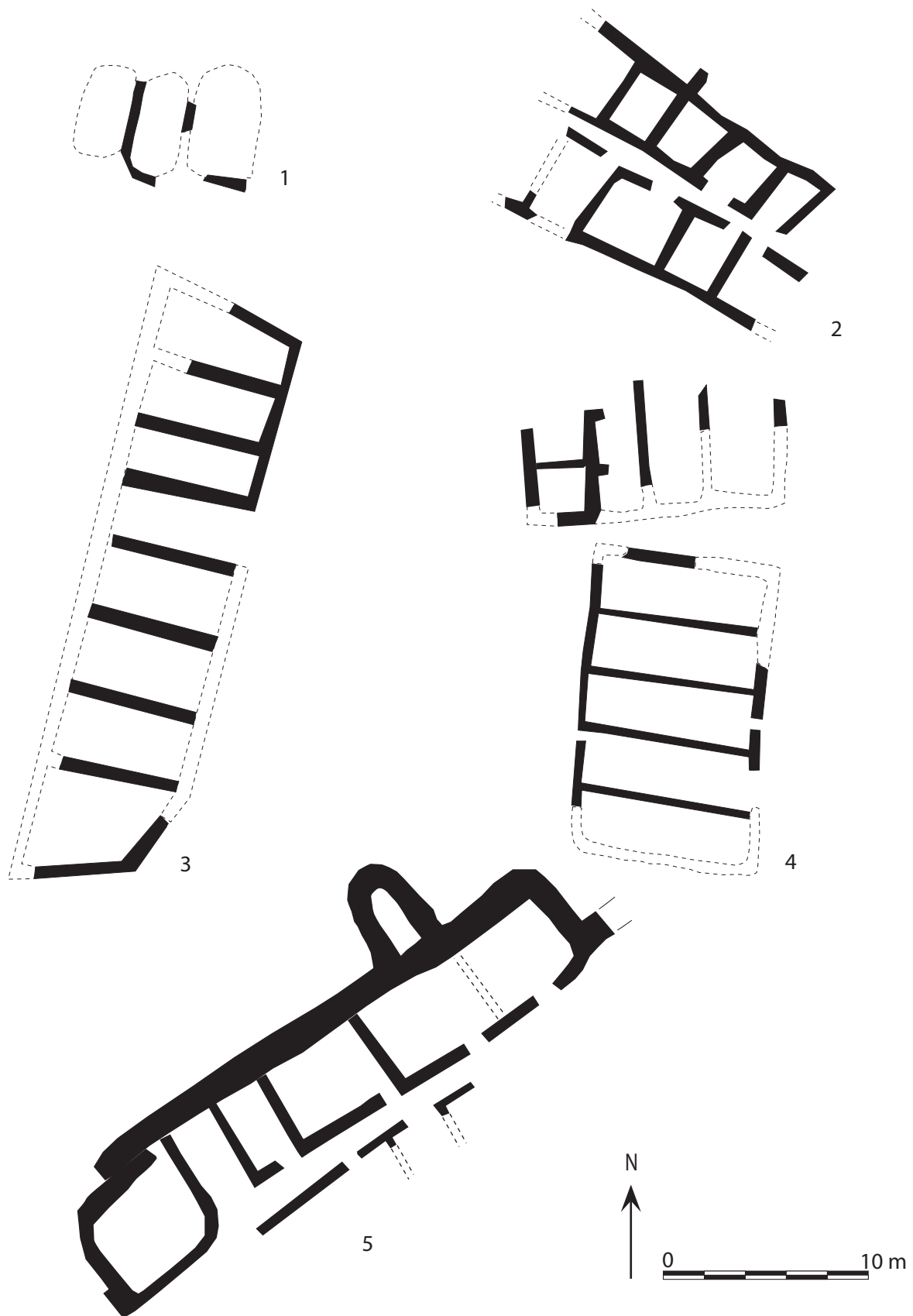


Figura 3. Plantes de diferents assentaments durant la segona meitat del segle VII aC (modificades pels autors): 1. Palaiàpolis d'Empúries (a partir d'AADD 1998); 2. Era del Castell (a partir de Molera *et alii* 2000); 3. La Ferradura (a partir de Maluquer de Motes 1983); 4. Barranc de Gàfols (període 2); 5. Sant Jaume (a partir de Garcia Rubert 2005).

amb les prediccions que deriven de la teoria materialista cultural sobre l'evolució social, de manera que el procés de canvi endogen provocat pel creixement de la població sembla la hipòtesi més versemblant per explicar la formació de les comunitats locals en aquest territori. Quin paper deixa això per als factors exteriors? Com és ben sabut, la formació de les comunitats locals coincideix en el temps amb l'inici dels contactes comercials amb els assentaments fenicis del Cercle de l'Estret de Gibraltar, i la màxima expansió d'aquest comerç és contemporània de la majoria d'aldees conegudes. És perfectament plausible suposar que, en el context de competència generalitzada a què ja ens hem referit, alguns caps de comunitat trobessin en el comerç fenici una oportunitat per assolir una posició dominant, a través de la redistribució de béns de prestigi –com ara el vi i altres productes continguts a les àmfores fenícies– que, d'acord amb el que s'ha exposat en l'apartat referent als fonaments teòrics–tenien un paper en el sistema de relacions socials de les comunitats indígenes de la primera edat del ferro, on l'alcohol era ben conegut i consumit. Només així sembla possible explicar un jaciment com Aldovesta –i també potser Sant Jaume (Garcia Rubert, en premsa) (fig. 3. 5)–, que, per la seva situació (immediatament damunt l'Ebre), pel nombre d'importacions que ha lliurat (superior al 50% dels vasos recuperats), per la presència d'indicis inequívocs de reaprofitament de bronze per fabricar lingots i varetes –fàcilment transportables per via d'aigua–, i, finalment, per la seva pròpia estructura (una sola gran casa amb diverses àrees funcionals), creiem que cal interpretar com la residència d'un cap, possiblement un *big man*, que havia aconseguit establir unes relacions de privilegi amb els mercaders fenicis, a qui lliurava metall a canvi d'àmfores destinades a ser generosament redistribuïdes. El comerç fenici, doncs, va incidir probablement en uns processos de jerarquització que estaven ja en marxa, com a conseqüència de la competència entre caps de comunitats locals pel control i la gestió d'uns recursos escassos.

La incipient jerarquització social que es devia produir al llarg del segle VII aC –i que va conduir a la formació de societats estratificades en la centúria següent– pot ser suposada a partir de les dades que hem exposat més amunt, però no té un reflex arqueològic molt evident. Els habitacles, per exemple, són extremadament uniformes, i quan s'aprecien algunes diferències de status –per exemple les habitacions I i II de Barranc de Gàfols–, semblen interpretables per raó d'edat. Pel que fa a les necròpolis, l'elevat nombre de tombes que es coneixen fa pensar que el ritual funerari d'incineració era aplicat al conjunt de la població, i fins a un moment avançat no es documenten sepultures que destaquin per la seva estructura o el seu contingut, i quan apareixen es troben en els mateixos cementiris que la resta, de manera que no sembla existir un grup social ritualment separat del conjunt de la població.

Malgrat el que acabem d'indicar, certs aspectes suggereixen un inici d'estratificació social. Així, alguns assentaments, com el ja esmentat d'Aldovesta o el de Sant Jaume-Mas d'en Serrà, contenen unes acumulacions de béns de prestigi que fan pensar que, efectivament, es tracta de residències de personatges que han assolit una posició jeràrquicament superior a la de la resta de la població. Un

altre indicatiu important en relació a l'estratificació social incipient durant aquest període ve donat per les necròpolis empordaneses. A banda de la tomba 184 d'Agullana (Palol, 1958, 153-158), cal destacar sobretot les recents troballes de Vilanera (L'Escala) (Agustí *et alii*, 2004).

És important assenyalar que, si més no en algunes zones –i molt particularment al baix Ebre–, la situació infraestructural que explica el desenvolupament d'aquesta elit sembla haver conduït de forma bastant accelerada a una crisi social, que es manifesta en la destrucció violenta o, almenys, l'abandonament sobtat de nombrosos assentaments, que mai més van ser reocupats, entre els quals hi ha jaciments de la importància econòmica d'Aldovesta o Sant Jaume-Mas d'en Serra². A aquesta sèrie de destruccions cal afegir encara la interrupció de l'ús de nombroses necròpolis de l'època, com la del Molar (Ruiz Zapatero, 1985, 170), la Milmanda (Ramon, 1995), Pla de la Brugera (Clop *et alii*, 1995), Anglès (Ruiz Zapatero, 1985, 109), Agullana (Ruiz Zapatero, 1985, 95) o Vilanera, entre altres, cap de les quals continua en ús en el període ibèric. Tot això fa pensar que en la primera meitat del segle VI aC es produeix una forta crisi social, que va donar pas a una nova expansió de l'economia política, traduïda ara en la formació d'entitats político-territorials d'àmbit regional, dirigides per elits netament separades de la resta de la societat. Hem de suposar que van ser aquestes elits qui van impulsar els processos d'innovació tecnològica que van permetre, en darrer terme, resoldre la crisi demogràfica i social, augmentant la capacitat de sustentació dels territoris i propiciant, d'aquesta manera, una nova expansió de la població, ja dins del període que, en termes d'Història Cultural, anomenem ibèric.

4. El període ibèric antic.

La formació de comunitats d'àmbit regional

Els indicis arqueològics que permeten documentar la formació i consolidació de les elits hereditàries i els processos infraestructurals que van permetre la intensificació econòmica i el creixement de la població són molt diversos.

Per començar, la formació d'unes elits netament diferenciades de la resta de la població sembla clarament visible a les necròpolis. D'una banda, el nombre de tombes que es documenta en els segles VI-V aC és molt reduït en relació al que es coneix en els períodes immediatament anteriors³. Sovint, aquestes tombes contenen un nombre important

² Però la llista és molt més llarga, ja que inclou el Puig Roig del Roget, el Calvari, La Ferradura, Barranc de Gàfols, etc.

³ Aquest fet resulta particularment clar en àrees com l'Empordà o la costa central de Catalunya, on la documentació funerària relativa al període ibèric antic es redueix sovint a alguna tomba aïllada (Sanmartí-Grego, 1993; Sanmartí-Grego *et alii*, 1982). A la necròpolis del Coll del Moro de Gandesa sembla que en els segles V i IV aC només s'enterra en el sector Maries, que segons N. Rafel hauria estat des del segle VII aC un sector diferenciat propi de l'elit (Rafel, 1994-1996, 347). A la zona de la desembocadura de l'Ebre, en canvi, hi ha una particular concentració de troballes funeràries del període ibèric antic, que semblen contraposar-se al que estem dient. Cal dir, tanmateix, que la suma dels enterraments de les necròpolis d'aquesta època del Baix Ebre (239) no és molt superior al que dona en solitari la necròpolis del Molar (172) per al període anterior.

d'objectes de preu, sobretot peces metàl·liques o, en quantitat molt inferior, elements d'importació com ara els escarabeus o els petits contenidors de perfums. Tot això sembla indicar la restricció del ritual funerari convencional a un segment limitat de la població, l'elit aristocràtica, i possiblement l'elaboració d'una ideologia que la vincula de forma especial amb la divinitat i amb una forma de persistència en el més enllà diferent de la de la resta de la societat. El fet que la gran majoria de necròpolis d'aquesta època siguin també radicalment noves –no la continuació de cementiris preexistents– sembla indicar també una separació dels llinatges que s'hi enterren en relació a la resta de la comunitat i del seu passat. Per una altra part, ara es documenta per primera vegada la presència a les tombes d'un gran nombre d'armes, la qual cosa remarca el caràcter guerrer d'aquesta aristocràcia.

En aquest mateix sentit, cal valorar també el volum relativament reduït dels materials d'importació d'origen grec i feniciopúnic, l'accés als quals devia quedar limitat essencialment als membres de l'elit. Efectivament, podem suposar que el desenvolupament d'una ideologia legitimadora de les desigualtats va reduir considerablement la necessitat de redistribució de béns de prestigi –possiblement limitada als diferents grups de jerarquia dins de la pròpia aristocràcia– i l'expressió d'actituds de generositat a gran escala, mentre que feia necessària la utilització d'elements diacrítics per subratllar les diferències essencials en relació a l'estament social inferior. La vaixel·la grega, pel seu origen exterior, les seves característiques formals i decoratives i la seva vinculació al consum d'un altre bé de prestigi, el vi, complia perfectament aquesta funció diacrítica, i no és gens sorprenent que sigui, en aquests moments, el tipus de material importat més corrent als jaciments ibèrics (sempre, però, en quantitat limitada, com ja s'ha dit).

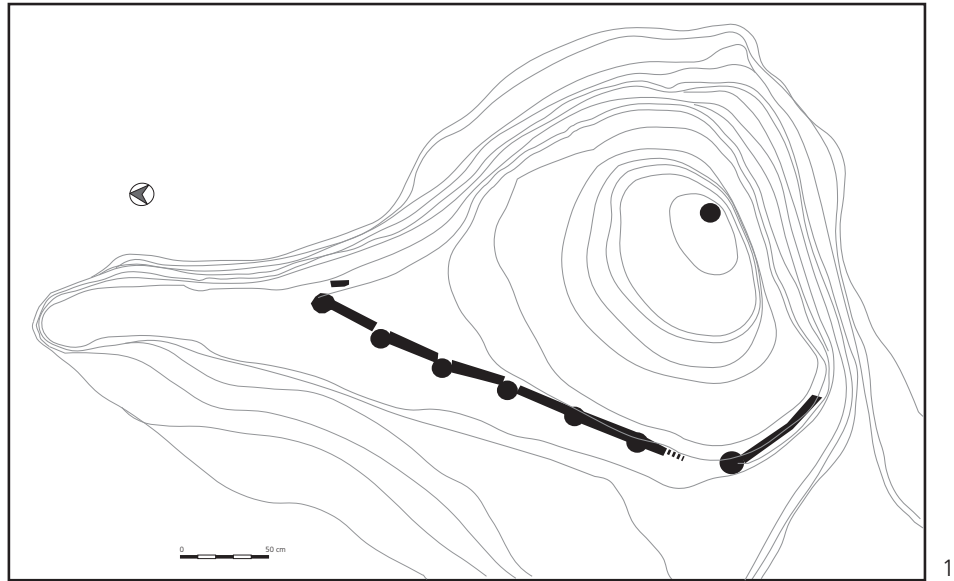
És ara també quan, per primera vegada, es documenta l'aparició en el territori estudiat de grans assentaments, que cobreixen una superfície de diverses hectàrees i que poden estar poderosament fortificats. El cas més evident és el del Puig de Sant Andreu (Ullastret), on la muralla –la primera gran construcció d'aquest tipus a Catalunya, ben datada de l'últim quart del segle VI aC (Martín, 1995, 425)– tanca una superfície de 3.5 ha (fig. 4. 1). La documentació actualment disponible no permet afirmar l'existència de nuclis de dimensions comparables a la resta de l'àrea estudiada, però és poc probable que el cas d'Ullastret sigui un *unicum*, i més aviat tendim a pensar que certs assentaments de grans dimensions en el període ibèric ple, en particular Tarragona, havien assolit ja una categoria urbana en els segles VI-V aC.

En aquest mateix període, el poblat del Turó de can Olivé (Cerdanyola) cobria una superfície aproximada de 1,3 ha (fig. 4. 2), i a això cal afegir la continuïtat de les aldees de superfície igual o inferior a 0,5 ha, que podem suposar ocupades per un nombre relativament important de famílies (fins a quaranta o cinquanta). L'existència de poblament dispers està també testimoniada a l'Empordà (Martín i Plana, 2001) i a la zona pròxima a Barcelona (Francès, Carlús, 1995; Gili, Rigo, 1992), però és impossible, de moment, saber quina va ser la seva entitat real. En aquest moment es documenta, igualment, una primera ocupació a Alorda

Park, de la qual només coneixem parcialment un conjunt de cases disposades en bateria i amb un mur de tanca comú (fig. 4. 3). En tot cas, el conjunt de dades de què disposem suggereix un increment notable de la població en relació al període anterior. En definitiva, podem parlar per primera vegada d'una autèntica jerarquització del poblament, amb l'aparició d'alguns grans nuclis –poderosament fortificats a jutjar pel cas d'Ullastret– que sens dubte eren la seu del poder polític. Un poder polític que ara devia controlar, possiblement per conquesta i ocupació militar, uns territoris d'una extensió i una població considerables –sens dubte diversos milers d'habitants–, però que no estem encara en condicions de delimitar ni d'avaluar. El creixement de la població es va haver de recolzar necessàriament en una intensificació econòmica, basada possiblement en la posada en cultiu de noves terres i, potser en una intensificació agrícola fonamentada en un cicle curt de recuperació, la qual cosa implica a la vegada, la pràctica del guaret i l'ús de l'arada. Les escasses dades disponibles no permeten saber quina fou l'estratègia dominant, i també podem suposar que es van produir ritmes i adequacions específiques d'acord amb les condicions locals de cada zona. En tot cas, els instruments de ferro coneguts d'aquesta època són de caràcter agro-forestal, particularment adaptats a la tala, el desbrossat i la cava (Rovira, 1999, 217), la qual cosa suggereix que l'estratègia més habitual fou de caràcter extensiu, impressió que es dedueix també de la reducció de pol·len arbori, tot i que es farà més acusada en l'ibèric ple (Burjachs *et alii*, 1999).

Fos com fos, aquest procés es devia basar, a la vegada, en la difusió a gran escala de la metal·lúrgia del ferro, una tecnologia coneguda des del segle VIII aC, però que no és adoptada de forma massiva fins mitjan segle VI aC. Tot i que no està clar si el coneixement inicial d'aquesta tecnologia prové dels colonitzadors fenicis establerts al sud de la península ibèrica, a la difusió a través dels Pirineus des del continent europeu, o a tots dos factors (Junyent, 1992), el fet essencial a remarcar és la importància crucial del contacte exterior (si no és que s'admetés un desenvolupament estrictament indígena d'aquesta tecnologia), ja que, si el que hem suggerit és cert, cal concloure que la transició a la complexitat social va ser resultat de la convergència d'un procés endogen de creixement demogràfic amb la introducció des de l'exterior d'una tecnologia que, en un moment donat, va permetre la intensificació econòmica i va fer possible una nova expansió de l'economia política. Si la possibilitat de renovació tecnològica –derivada de factors exògens– no s'hagués produït, la població no s'hauria pogut elevar més enllà del nivell de les comunitats locals, o, en cas d'haver-ho fet, hauria provocat ràpidament la degradació de l'entorn i, en darrer terme, probablement un procés de devolució socio-cultural.

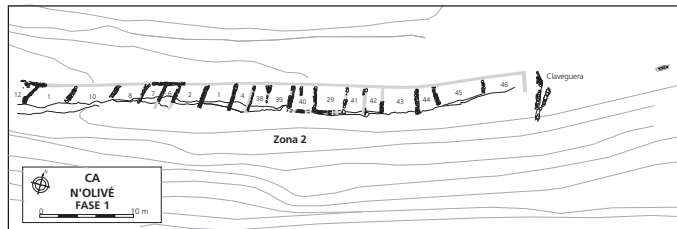
En resum, la societat de l'ibèric antic apareix a la zona estudiada en aquest treball com una societat escindida en dos grans grups socials, amb una elit formada per una sèrie de llinatges que s'han separat de la resta comunitat, que es reproduïen probablement de forma endògama, i que dirigeixen l'administració d'uns territoris amplis, que inclouen diversos milers d'habitants, i que compten amb



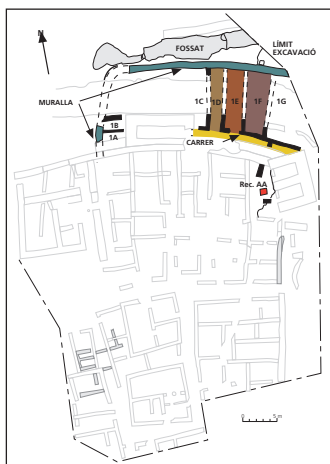
1



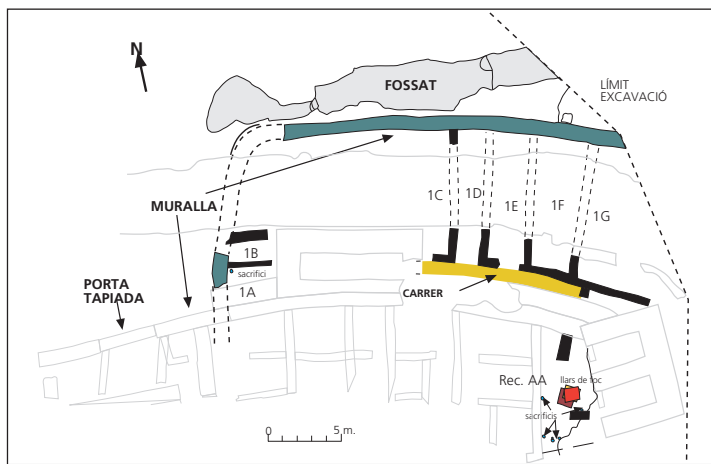
2a



2b



3a



3b

Figura 4. Plantes de diferents assentaments durant l'ibèric antic: 1. Planta esquemàtica de la muralla d'Ullastret; 2. Planta general (a) i detall (b) de les estructures del Turó de ca N'Olivé; 3. Planta general (a) i detall de les estructures (b) d'Alorda Park.

alguns assentaments relativament grans (de diverses hectàrees de superfície), que tenen el paper de capitals. No sembla, però, que en aquests moments s'hagi desenvolupat una gran complexitat institucional, ja que no existeixen indicis de l'ús de l'escriptura, de sistemes institucionalment regulats de pesos i mesures o d'edificis especialitzats per a institucions polítiques o administratives, per la qual cosa aquestes formacions poden ser convencionalment incloses dins la categoria dels cabdillatges (Johnson, Earle, 1987, 207-209 i 243-245). L'explicació d'aquest desenvolupament limitat de l'aparell administratiu rau possiblement en el fet que la grandària d'aquestes societats era encara relativament reduïda, de manera que la ideologia i l'autoritat que li està lligada devien ser suficients per a mantenir l'estabilitat social fins al moment en què, noves dificultats per a la subsistència, conseqüència d'una nova expansió demogràfica, imposessin un nou creixement de l'economia política.

5. El període ibèric ple. El desenvolupament dels estats arcaics

A partir de la segona meitat del segle V aC s'observa una important sèrie de transformacions d'ordre demogràfic, econòmic i administratiu que suggereixen la transformació dels cabdillatges ibèrics formats durant el segle VI aC en estructures del tipus estat arcaic.

El primer aspecte a destacar és la profunda jerarquització del poblament, amb un mínim de tres nivells administratius, que és una característica considerada sovint com a indicativa d'estructures institucionals complexes, que no es poden concebre sense l'estat (Wright, Johnson, 1975, 267; Marcus, Feinman, 1998, 8-9; Flannery, 1998, 17, 55). En el primer ordre de la jerarquia hi ha grans nuclis de poblament, de superfície entorn de les 10 ha, com ara Tarragona (versemblantment la *Tarakon* i *Kese* monetals) (Adserias *et alii*, 1993), o Burriac (probablement la *Illuro* monetat), o fins i tot superior, com en el cas d'Ullastret (possiblement *Indika*), on el conjunt de les restes conegudes representaria una superfície superior a les 17 ha (Martín, Plana, Caravaca, 2000). És possible que també calgui incloure en aquesta categoria un hipotètic assentament situat a Tortosa, que podria haver estat la *Hibera* mencionada per T. Livi –i considerada per aquest com la població més important de la zona en el temps de la Segona Guerra Púnica (*opulentissimam ea tempestate regionis*) (Livi, 23, 28, 7)–, atesa la seva titulació com a municipi (*Municipium Hibera Iulia Ilervauonia Dertosa*), abans de convertir-se, probablement en temps de Tiberi, en colònia (Noguera, 1998; 2002). Igualment, es podria pensar en l'existència d'un gran assentament de primer ordre a Lleida, corresponent a la *Ilirta* monetat. En un cas i l'altre, però, la documentació arqueològica, de moment, no permet verificar aquestes idees. De fet, els nuclis ibèrics de més grans dimensions coneguts a la zona de l'Ebre i a les planes occidentals són, respectivament, el Castellet de Banyoles (Tivissa), amb unes 4,5 ha, i el Molí d'Espígol (Tornabous), que cobreix únicament 0,8 ha.

Val la pena observar que els grans assentaments costaners es caracteritzen també per la seva distribució regular en

el territori (80 km d'Ullastret a Burriac; 102 km de Burriac a Tarragona, sempre en línia recta). Les seves característiques estructurals només són ben conegudes en el cas d'Ullastret, l'únic que ha estat objecte de treballs d'excavació en extensió. Les més destacades són la presència de fortificacions, sovint de caràcter monumental, i de construccions domèstiques complexes –aspectes ben documentats a Ullastret i, en inferior mesura, a Burriac–, i l'existència d'edificis de culte –els temples d'Ullastret–. També es caracteritzen per un volum important de materials d'importació, sovint de qualitat i preu, per la relativa freqüència dels documents escrits sobre làmina de plom, i pels testimonis d'activitats de transformació importants –ben documentades en el barri artesanal extramurs d'Ullastret (Martín, Plana, Caravaca, 2000)– així com, en el cas de *Tarakon-Kese*, d'encunyacions monetàries importants i antigues en el context ibèric⁴. Totes aquestes característiques permeten atribuir a aquests nuclis unes funcions i un caràcter de tipus netament urbà.

Un segon ordre de grandària és constituït per un nombre una mica més gran de nuclis amb una superfície compresa entre 2 ha i 3 ha, com ara Torre dels Encantats (Arenys de Mar), Turó d'en Boscà (Badalona), Turó de Can Oliver (Cerdanyola), Adarró (Vilanova i la Geltrú), Olèrdola, Masies de Sant Miquel (Banyeres) o el Vilar (Valls). Aquests jaciments són encara, en general, mal coneguts, però hom hi ha assenyalat la presència d'activitats de transformació i de fortificacions d'una certa complexitat. Cal observar també que se situen a distàncies bastant regulars en relació als nuclis de primer ordre.

El tercer ordre en la jerarquia d'assentaments és format generalment per nuclis de dimensions inferiors a 1 ha –sovint entorn de 0,5 ha–, amb funcions que la recerca desenvolupada des dels anys vuitanta ha mostrat que eren molt diverses. De manera superficial, és possible distingir almenys els tipus següents:

Nuclis residencials dotats de fortificacions sofisticades i monumentals, amb cases complexes i altres indicis de riquesa i poder. És el cas d'Alorda Park, a Calafell, que hem definit com una "ciutatella" (Pou, Sanmartí, Santacana, 1993).

Assentaments oberts o escassament fortificats, dedicats a funcions diverses de caràcter eminentment econòmic. En són bons exemples els de Les Guàrdies (El Vendrell) (Morer, Rigo, 1998; Morer, Rigo, Barrasetas, 1997) i el del Turó del Vent (Linars del Vallès) (Asensio *et alii*, 1998).

Aldees pobrement fortificades mitjançant murs de tanca desproveïts de torres i de formes complexes de protecció de les portes, com ara la Moleta del Remei (Gracia, Munilla, 1993) o el Puig Castellar de Santa Coloma de Gramenet (Ferrer, Rigo, 2003). La seva ubicació i domini visual sobre el territori permeten suposar que a vegades devien tenir funcions vinculades amb el control i defensa d'aquest.

Finalment, és habitual observar –almenys on s'han fet treballs de prospecció d'una certa entitat– l'existència d'un

⁴ En efecte, la llegenda *Kese* apareix ja en encunyacions de bronze de metrologia púnica, la qual cosa fa pensar que deuen ser anteriors al desembarcament romà de l'any 218 aC (García-Bellido, Ripollès, 1998, 208).

nombre important d'hàbitats de molt petites dimensions –inferiors a 2500 m²–, sovint molt pròxims entre ells i situats en proximitat de les terres de conreu. La presència d'aquest tipus d'assentaments s'ha pogut comprovar a la costa des del Baix Camp fins a l'Empordà (Pou, Sanmartí, Santacana, 1993; Asensio *et alii*, 1998; Curià, Picazo, 2000, 90) i a la conca alta del Llobregat (Molas, Sánchez, 1994, 67). Es pot suposar que es tracta d'assentaments molt directament vinculats a la producció agrícola, i les poques excavacions realitzades a jaciments d'aquest tipus permet comprovar aquesta impressió. La seva presència no és, però, general. A la foia de Móra, per exemple, no es documenta l'existència d'un poblament dispers d'aquest tipus. Això, naturalment, no significa que els camps hi estiguessin abandonats: la presència de materials ibèrics es documenta amb una certa regularitat en forma de petits escampalls, però sense formar agrupacions significatives que permetin pensar en hàbitats estables.

En tot cas, la gran expansió del poblament dispers, l'aparició de nous assentaments de grans dimensions i el creixement, a vegades molt notable –és el cas d'Ullastret– d'alguns dels preexistents, així com la persistència de nombrosos assentaments de caràcter aldeà, indiquen clarament un important creixement demogràfic. Evidentment, no és possible avaluar aquesta població en termes absoluts amb un mínim de garanties, però les dades disponibles permeten aventurar una xifra entorn dels 15 habitants per hectàrea (Sanmartí, Belarte, 2001; Ruiz, Sanmartí, 2003), és a dir, no inferior a la que es documenta a la mateixa zona en l'Edat Moderna (Iglésies, 1979). Un creixement d'aquesta importància només es pot explicar per una profunda intensificació econòmica.

Un dels indicis més clars de l'augment de la producció agrícola és, precisament, la proliferació dels petits assentaments que acabem d'esmentar, la qual, com ja s'ha dit, no sembla haver suposat una minva de la població existent en l'hàbitat concentrat (sinó més aviat el contrari). Sembla clar, efectivament, que en una gran part de la costa de l'actual Catalunya es va produir una notable transformació del paisatge, que per primera vegada devia aparèixer com a totalment ocupat i parcel·lat, si més no a les zones més aprofitables per al conreu, tal com es dedueix, també, de les escasses dades palinològiques disponibles (Burjachs *et alii*, 1999).

Ara bé, la base econòmica d'aquesta expansió sense precedents no es pot trobar solament en l'expansió de les terres conreades, sinó que es devien generalitzar els mètodes més intensius, com ara l'agricultura de cicle curt, o "cultiu eurasiàtic" –basat en el guaret a curt termini i, eventualment, en l'aportació de fertilitzants– i/o, potser, l'alternança de conreus d'hivern i primavera. En favor de l'aplicació d'un sistema de guaret a curt termini –un any de conreu i un o dos de regeneració– cal observar l'existència d'un gran nombre de relles d'arada. Efectivament, el conreu euroasiàtic demana una forta inversió en el treball de les terres que es deixen en guaret i en la seva preparació per al sembrat, fins al punt que diversos autors han establert una correlació directa entre aquest sistema i l'ús generalitzat de l'arada (Wolf, 1982³, 34 i 45-50; Alonso, 1999, 272; Alonso, 2000, 39; Buxó,

2004), o, com a mínim, han destacat l'eficiència d'aquest instrument a l'hora de posar en conreu grans extensions de terreny (Rovira, 1999, 276). Quant a la possibilitat que es practiqués l'alternança de cultius, no es pot despreciar, tenint en compte que en el registre arqueobotànic hi ha un nombre important de referències a la presència de llegums i de cereals de cicle curt, com ara el mill o la cibada. No es pot excloure, atesa aquesta documentació, que durant el període ibèric ple la població assolís en moltes zones –i concretament a l'àrea estudiada en aquest treball– els límits de la capacitat de sustentació, la qual cosa hauria comportat problemes socials i, possiblement, tensions entre diferents formacions polítiques pel control de les terres cultivables (Sanmartí *et alii*, 2006).

Podem suposar, per tant, que l'expansió de la població i de la producció van fer inevitable el desenvolupament d'un sistema administratiu d'una certa complexitat, que devia incloure els aparells coercitius necessaris per a mantenir l'estabilitat de la societat i el desenvolupament dels mitjans militars per afrontar la competència pels recursos, tant des del punt de vista agressiu com defensiu. Els indicis en aquest sentit són nombrosos. Un dels més clars és la difusió generalitzada de la pràctica de l'escriptura i, sobretot, l'existència d'un nombre significatiu de documents –molts dels textos seguits sobre làmina de plom– que, atesa la presència freqüent de signes numerals, és possible interpretar com a textos administratius o comercials. Un altre és la proliferació dels grans dipòsits subterranis destinats a la conservació de cereals, que sovint apareixen agrupats formant els anomenats "camps de sitges". Aquests grans magatzems són amb tota evidència reserves col·lectives, gestionades sens dubte per les elits, que en devien disposar sobretot per afrontar possibles crisis de subministrament, però també com un capital mobilitzable, en circumstàncies propícies, per a alimentar el comerç colonial i adquirir béns de prestigi. Afegim encara el fet que, ja abans de la incorporació al món romà, algunes ciutats ibèriques van encunyar moneda, la qual cosa suposa l'existència d'un poder polític i d'unes institucions que en garanteixen el valor. Les emissions més antigues, fora del territori que estudiem, semblen ser les primeres dracmes d'*Arse*, que es podrien datar ja de principi de la segona meitat del segle III aC (Ripollès, 2000, 332-333) o encara abans, però sembla que les primeres encunyacions de bronze de *Kese*, amb metrologia púnica, possiblement s'haurien de datar també abans del desembarcament romà del 218 aC (García-Bellido, Ripollès, 1997, 208) i s'haurien de considerar, doncs, com específicament ibèriques.

Totes les característiques que acabem de descriure s'adiuen bé amb un procés històric de formació d'estats arcaics. Efectivament, des del punt de vista de l'economia i de l'administració, un dels trets més evidents dels estats és una profunda jerarquització del poblament, amb quatre o més nivells (Marcus i Feinman, 1998, pp 8-9), característica que, com hem vist, és ben documentada a la costa de Catalunya. Un segon aspecte és l'existència de tres o més nivells en la jerarquia de presa de decisions (Marcus i Feinman, 1998, pp 8-9) –o, segons ho ha expressat K. Flannery (1998, 17, 55),

la presència d'elements vinculats a l'administració en els tres nivells superiors de la jerarquia de nuclis. Aquest és un aspecte difícil de copsar arqueològicament, sobretot quan, com és el cas, no s'arriben a identificar clarament edificis vinculats a l'administració (Flannery, 1998, 16). Tanmateix, es podria trobar un indici en aquest sentit en el fet que es trobin ploms inscrits –un tipus de document que, com hem argumentat més amunt, creiem que sovint tenia un caràcter administratiu, a més del comercial– en nuclis de segon i tercer ordre, com ara la Penya del Moro o el Puig Castellar de Santa Coloma de Gramenet.

Des del punt de vista social, els estats es caracteritzen també per l'existència d'almenys dos estrats endògams, que resulten d'una restricció dels lligams familiars que anteriorment havien unit els cabdills als seus seguidors en un contínuum de relacions (Marcus, Feinman, 1998, 8-9). El millor indici en aquest sentit segueix essent durant el període ibèric ple l'existència d'un nombre molt reduït de tombes, que sovint contenen armes i altres elements de prestigi i que, a més, se situen en proximitat dels grans centres de poblament de primer ordre, com Burriac i Ullastret (Sanmartí, 1995). És lògic suposar que aquestes necròpolis corresponen a un sector restringit de la població, un estrat superior, separat ritualment de la resta, possiblement en funció d'una ideologia funerària que li suposa una relació especial amb la divinitat i, d'aquesta manera, en legitima el dret a dirigir el conjunt de la societat, la qual cosa és també, precisament, una de les característiques dels estats (Gledhill, 1988, 9; Johnson, Earle, 1987, 208; Marcus, Feinman, 1998, 8-9).

Per una altra part, els treballs desenvolupats en els darrers decennis han mostrat l'existència de diferències importants en l'arquitectura domèstica i en la naturalesa i volum dels materials d'importació, que es poden interpretar com un reflex d'aquesta estratificació bàsica en dos grans grups. Així, en grans capitals com el Puig de Sant Andreu hi havia grans cases de centenars de metres quadrats de superfície i una estructura complexa, que s'adiuen perfectament amb la troballa en els mateixos jaciments d'elements mobiliars luxuosos, que cal suposar patrimoni de l'aristocràcia (Martín *et alii*, 2004). La presència de les elits, però, pot ser detectada també en jaciments de dimensions modestes. Per exemple, un petit poblat com Alorda Park (uns 3000 m²) es compon d'un nombre reduït de cases de grans dimensions, defensades per fortificacions poderoses, i dóna un volum important d'importacions, sovint de qualitat (Asensio *et alii*, 2005), mentre que llocs com el Puig Castellar de Santa Coloma de Gramenet o la Moleta del Remei es caracteritzen pels seus habitatges molt més modestos i unes importacions més escadusseres i de menor qualitat. Això no significa, en tot cas, que l'aristocràcia estigui absent en llocs com aquests –diversos indicis, com ara la presència d'un nombre important d'armes, un notable conjunt de peces de bronze, entre les quals cal destacar la presència d'un esperó de genet, a més del conegut capfoguer de ferro i un crani enclavat, possible testimoni d'un ritual guerrer de caire aristocràtic, suggereixen el contrari en el cas de Puig Castellar–, sinó que un assentament com Alorda Park

és versemblantment un hàbitat estrictament aristocràtic, mentre que en aldees com el Puig Castellar la presència dels aristòcrates es limita al cabdill local i la seva família. Tot això permet entreveure una considerable diversitat de situacions en els diferents àmbits regionals –que la recerca anirà precisant–, dins, però, d'un mateix sistema social estratificat de caràcter aristocràtic.

Des del punt de vista de l'economia, la producció d'un volum important d'excedents i la seva concentració en grans àrees d'emmagatzematge controlades per l'elit de la societat ibèrica haurien fet possible el manteniment d'aquest grup social aristocràtic i de l'aparell estatal. Un altre aspecte en què el control econòmic de l'aristocràcia sembla evident és la redistribució dels productes del comerç exterior. En efecte, és possible observar com la quantitat i la qualitat de les importacions no és uniforme en el conjunt dels assentaments ibèrics (Asensio *et alii*, 2000; Sanmartí, 2000, 315-316), sinó que els llocs que per altres raons poden ser considerats com a centres de poder són també sovint els més afavorits des d'aquest punt de vista, la qual cosa es correspon justament amb el que es podia esperar en una economia de béns de prestigi. Això suposa un control sobre les relacions exteriors i, com hem dit més amunt, sobre els mitjans de pagament de les importacions. L'àmplia distribució d'aquests materials d'importació en els jaciments ibèrics (encara que en quantitats i qualitats desiguals, com s'ha dit) mostra, per una altra part, que l'adquisició i redistribució per l'elit dominant d'aquestes importacions d'origen mediterrani era un dels elements clau per a l'estabilitat i reproducció del sistema social (Friedman, 1992, 345; Champion, 1989, 14-15).

Les transformacions en el poblament i/o en l'economia que hem descrit més amunt no es documenten, tanmateix, a la totalitat del territori estudiat en aquest treball. Així, a l'àrea del Ter –que es deu correspondre amb l'antiga Ausetània–, el poblament dispers sembla totalment absent i els nuclis de poblament concentrat responen aparentment a un únic model, amb sòlides fortificacions. En un sol cas –el del Turó del Montgròs (El Brull)– la superfície protegida és realment important (9 ha), però no sembla que fos efectivament ocupada en la seva major part (Molas, Sánchez, 1994, 62-64), de manera que no es pot equiparar amb els grans nuclis de primer ordre de les àrees costaneres.

A la conca alta del Llobregat –territori ocupat versemblantment pels *lacetani* de les fonts antigues– els nuclis més importants de poblament concentrat fan només de 0,2 a 0,5 ha i es disposen de forma regular controlant les valls i les planes. Altres assentaments situats en entorns favorables per a la pràctica agrícola són encara més petits (entre 0,1 i 0,2 ha). També es documenta l'existència d'un poblament dispers de plana i de talàies de petites dimensions (<500 m²) que permeten completar el control del territori (Molas, Sánchez, 1994, 67). En canvi, la presència en aquesta zona de nombrosos camps de sitges sembla indicar una important producció excedentària, que probablement es devia canalitzar cap a la costa seguint els cursos del Llobregat i el Cardener.

L'absència en aquestes zones de grans assentaments de caràcter urbà permet suposar que ausetans i lacetans no

havien assolit encara en el segle III aC el desenvolupament sociopolític propi de formacions les formacions estatals, però tampoc es pot excloure la possibilitat que aquests territoris es trobessin de fet sota el domini dels diferents estats del nord-est peninsular –els de la costa o el gran estat ilerget, molt importat en el segle III aC–, malgrat estar habitats per grups ètnics diferents. Si no fos així, i es tractés de formacions plenament independents, és lògic suposar que el seu nivell de desenvolupament es devia correspondre amb els dels cabdillatges.

Un cas particular és el de la foia de Móra. Aquí, efectivament, les evidències arqueològiques són extremadament tènues entre finals del segle VI aC i la segona meitat del segle III aC. Després de l'abandonament del petit assentament del Coll del Moro de la Serra d'Almos, que es pot situar entorn de 500 aC, no hi ha clares evidències de poblament a la zona fins a la segona meitat del segle IV aC, en què es documenta la presència de ceràmiques àtiques descontextualitzades al Castellet de Banyoles (Asensio, Miró, Sanmartí, 2005, 619). Ara bé, totes les construccions conegudes d'aquest jaciment que han pogut ser datades s'han de situar en una data més avançada, possiblement dins del darrer terç del segle III aC. Pel que fa a la resta de jaciments del període ibèric, la seva cronologia és poc precisa i se situen sistemàticament en llocs elevats i d'ampli control visual sobre el riu i els accessos a la foia, no en proximitat dels conreus (Noguera, 1998, 111, fig. 3). Fa, doncs, la impressió que durant aquest període la foia de Móra va estar escassament poblada. En la segona meitat del segle III aC el desenvolupament al Castellet de Banyoles d'un autèntic nucli urbà, caracteritzat per una arquitectura domèstica i militar complexa, l'ús habitual de l'escriptura sobre làmina de plom i la presència d'objectes de luxe, indica la plena incorporació d'aquesta zona a les estructures estatals, bé sigui de forma independent o sota el control d'un hipotètic gran nucli situat a Tortosa.

6. Consideracions finals

Les evidències materials que hem anat revisant en els apartats anteriors es corresponen raonablement bé amb les prediccions dels models teòrics que hem evocat al principi d'aquest treball. La primera conclusió important és que, tal com es prediu en el model materialista cultural, el desenvolupament demogràfic endogen constitueix, aparentment, el motor del canvi socio-cultural i del desenvolupament de la complexitat social. Dit això, és igualment cert que, en el cas que ens ocupa, determinats factors exteriors semblen haver tingut un paper destacat en aquests processos, en la mesura que van fer possible el canvi tecnològic que va conduir a l'expansió de l'agricultura tipus eurasiàtic, i que van proporcionar noves oportunitats per construir o mantenir i consolidar un ordre social de caire aristocràtic a partir del control sobre els intercanvis amb l'exterior i de la manipulació dels béns de prestigi introduïts pels colonitzadors fenicis, púnics i grecs. La naturalesa de les dades referents a aquests elements d'importació, tant des del punt de vista quantitatiu com qualitatiu, concorda amb

el que es pot deduir de la teoria dels béns de prestigi, i suggereix que el comerç exterior va tenir un paper fonamental en les formes d'organització de la societat ibèrica de la zona estudiada, i possiblement també en la seva economia. Finalment, hem volgut assenyalar la utilitat de l'enfocament del sistema-món per comprendre les repercussions bilaterals del comerç colonial, i com, en absència de relacions de dependència clarament demostrables, les conjuntures pròpies de les societats "indígenes" –en bona part modelades, és evident, per l'acció dels colonitzadors– constitueixen un factor important en l'evolució de les societats "colonitzadores". És evident que altres lectures d'aquestes evidències materials són també possibles, o, per dir-ho de forma més precisa, que les dades disponibles poden correspondre a les prediccions que deriven d'altres models teòrics. En altres treballs (Sanmartí, 2005; Sanmartí, 2005; Sanmartí, Santacana, 2005) hem suggerit, per exemple, que un moviment migratori originat en el sud-est de la península ibèrica podia també explicar de manera versemblant les dades del registre arqueològic conegut. Un dels arguments en aquest sentit, de caire lingüístic, i que proposava una expansió de la llengua ibèrica en direcció sud-nord a partir de les comarques centremeridionals del País Valencià, es recolzava en unes dades que, a la llum de la contribució de J. Velaza en aquest mateix volum, sembla que cal considerar falses. Això no significa que necessàriament aquesta hipòtesi sigui falsa, car altres evidències, de tipus arqueològic, es podrien explicar, també, com a conseqüència de moviments de població, però és cert que la millor teoria que s'ha formulat sobre les proves arqueològiques dels processos migratoris (Anthony, 1990; Anthony, 1992) només pot ser verificada a partir d'una documentació que en l'actualitat, i com ja indicàvem també en treballs anteriors, estem encara lluny de tenir, tant quantivament parlant com qualitativa.

Bibliografia

- AADD:
1998. *Sant Martí d'Empúries. Una illa en el temps*, Museu d'Arqueologia de Catalunya-Empúries.
- ADSERIAS, M., BURÉS, L., MIRÓ, M.T., RAMON, E.:
1993. "L'assentament pre-romà de Tarragona", *Revista d'Arqueologia de Ponent*, 3, 1993, 177-227.
- AGUSTÍ, B., CODINA, D., DEHESA, R., LLINÀS J., MERINO, J., MONTALBAN, C., VARGAS, A.:
2004. "Excavacions arqueològiques a Vilanera (l'Escala, l'Alt Empordà)", *Tribuna d'Arqueologia 2000-2001*, 99-114.
- ALONSO, N., LÓPEZ, J.B.:
2000. "Minferri (Juneda, Garrigues): un nou tipus d'assentament a l'aire lliure a la plana occidental catalana, durant la primera meitat del segon mil·lenni cal. BC", *Tribuna d'Arqueologia 1997-1998*, Barcelona, 279-306.

- ALONSO, N. *et alii*:
1998. "Poder, símbolo y territorio: el caso de la fortaleza de Arbeca", *Actas del Congreso Internacional Los iberos. Príncipes de Occidente*, Barcelona, 355-372.
- ANTHONY, D.:
1990. "Migration in Archeology: The Baby and the Bathwater", *American Anthropologist*, 92, 895-914.
1992. "The Bath Refilled: Migration in Archaeology again", *American Anthropologist*, 94, 174-176.
- ASENSIO, D., BELARTE, M.C., FERRER, C., NOGUERA, J., SANMARTÍ, J., SANTACANA, J.:
1994-1996a. "El poblament de les comarques del curs inferior de l'Ebre durant el Bronze Final i la Primera Edat del Ferro", *Models d'ocupació, transformació i explotació del territori entre el 1600 i el 500 A.N.E. a la Catalunya meridional i zones limítrofes de la depressió de l'Ebre*, Gala, 3-5, 301-317.
1994-1996b. "El jaciment del Barranc de Sant Antoni (Ginestar, Ribera d'Ebre)", *Models d'ocupació, transformació i explotació del territori entre el 1600 i el 500 A.N.E. a la Catalunya meridional i zones limítrofes de la depressió de l'Ebre*, Gala, 3-5, 231-246.
- ASENSIO, D., BELARTE, M.C., NOGUERA, J., SANMARTÍ, J., SANTACANA, J.:
1999. "Approximation à la structure économique du site de Barranc de Gàfols (Ginestar, Ribera d'Ebre, Tarragone)", *Actes del XXII Colloque International pour l'Etude de l'Age du Fer*, Girona, 259-268.
- ASENSIO, D.; BELARTE, M.C.; J.; SANMARTÍ, J.; SANTACANA, J.:
1998. "Paisatges ibèrics. Tipus d'assentaments i formes d'ocupació del territori a la costa central de Catalunya durant el període ibèric ple", *Actas del Congreso Internacional Los iberos. Príncipes de Occidente*, Barcelona, 373-385.
2000. "L'expansion phénicienne sur la côte orientale de la Péninsule Ibérique", *Mailhac et le Premier Âge du Fer en Europe Occidentale. Hommages à Odette et Jean Taffanel* (Actes du Colloque International de Carcassonne, 17-20 septembre 1997), *Monographies d'Archéologie Méditerranéenne*, 7, Lattes, 249-260.
- ASENSIO, D., MIRÓ, M., SANMARTÍ, J.:
2005. "Darreres intervencions arqueològiques al castell de Banyoles (Tivissa, Ribera d'Ebre): una ciutat ibèrica en el segle IIIaC", *Món Ibèric als Països Catalans*, XIII Col·loqui Internacional d'Arqueologia de Puigcerdà, Puigcerdà, vol. 1, 615-627.
- ASENSIO, D., MORER, J., POU, J., SANMARTÍ, J., SANTACANA, J.:
2005. "Evidències arqueològiques del procés d'emergència d'èlites aristocràtiques a la ciutadella ibèrica d'Alorda Park (Calafell, Baix Penedès)", *Món Ibèric als Països Catalans*, XIII Col·loqui Internacional d'Arqueologia de Puigcerdà, Puigcerdà, vol. 1, 597-613.
- BARBERÀ, J., SANMARTÍ GREGO, E.:
1982. *Excavacions al poblat ibèric de la Penya del Moro de Sant Just Desvern (Barcelonès). Campanyes de 1974-1975 i 1977-1981*, *Monografies Arqueològiques*, 1, Barcelona.
- BATS, M.:
1986. "Le territoire de Marseille grecque: réflexions et problèmes", dins Bats, M., Tréziny, H., *Le territoire de Marseille grecque, Études Massaliètes*, 1, Aix-en-Provence, 17-42.
- BÓQUER, S. *et alii*:
1991. "El jaciment arqueològic de Can Roqueta: dades sobre la transició del segle VII aC al Vallès", *Limes*, 1, 6-18.
1997. "Can Roqueta (Sabadell, Vallès Occidental): Noves dades sobre els establiments de l'edat del bronze i l'edat del ferro al Vallès", *Tribuna d'Arqueologia 1995-1996*, Barcelona, 77-99.
- BORDAS, A., *et alii*:
1994. "Excavacions arqueològiques 1991-1992 a la Bòbila Madurell (Sant Quirze del Vallès, Vallès Occidental)", *Tribuna d'Arqueologia 1992-1993*, 31-47.
- BOSCH-GIMPERA, P.:
1932. *Etnologia de la Península Ibèrica*, Barcelona.
- BOSCH, J. *et alii*:
1986. "Resultats de les excavacions arqueològiques portades a terme al Turó del Vent (Llinars del Vallès, Vallès Oriental)", *Tribuna d'Arqueologia 1984-1985*, Barcelona, 1986, 121-132.
- BURJACHS, F., BLECH, M., MARZOLI, D., JULIÀ, R.:
2000. "Evolución del paisaje vegetal en relación con el uso del territorio en la Edad del Hierro en el EN de la Península Ibérica", *Els productes alimentaris d'origen vegetal a l'edat del Ferro de l'Europa Occidental: de la producció al consum*, *Sèrie Monogràfica*, 18, Girona, 31-42.
- CHAMPION, T. C. (ed.):
1989. *Centre and Periphery. Comparative Studies in Archaeology*, *One World Archaeology*, 11, Londres.
- CHAMPION, T. C.:
1989. "Introduction", dins CHAMPION, T. C. (ed.), 1989, 1-21.
- CHASE-DUNN, Chr., HALL, Th.D.:
1991. "Conceptualizing Core/Periphery Hierarchies for Comparative Study", dins CHASE-DUNN, Chr., HALL, Th. D. (edd.): *Core/Periphery Relations in Precapitaist Worlds*. Boulder-San Francisco-Oxford, 5-44.
- CLOP, X. *et alii*:
1995. "Pla de la Bruguera-Centre de Distribució Sony (Castellar del Vallès, Vallès Occidental), una necròpolis de

la primera edat del ferro”, *Tribuna d’Arqueologia 1993-1994*, 1995, 25-36.

CURIÀ, E., PICAZO, M.:

2000. “Cambios en el poblamiento rural en el Empordà durante la etapa de transición a la romanización”, *Els productes alimentaris d’origen vegetal a l’edat del Ferro de l’Europa Occidental: de la producció al consum, Sèrie Monogràfica*, 18, Girona, 87-94.

DIETLER, M.:

1990. “Driven by drink: the role of drinking in the political economy of and the case of early Iron Age France”, *Journal of Anthropological Archaeology* 9, 352-406.

1996. “Feasts and commensal politics in the political economy. Food, power and status in Prehistoric Europe”, *Food and the Status Quest: An Interdisciplinary Perspective*, Oxford, 87-125.

1999. “Rituals of commensality and the politics of state formation in the ‘princely’ societies of early Iron Age Europe”, in P. Ruby (ed.) *Les Princes de la Protohistoire et l’émergence de l’État, Actes de la table Ronde internationale de Naples (1994) (Collection Centre Jean Bérard 17/ Collection École Française de Rome 252)*. Naples, 135-152.

ESTEVE GÁLVEZ, F.:

1999. *Recerques arqueològiques a la Ribera Baixa de l’Ebre*, Amposta.

FERRER, C., RIGO, A.:

2003. *Puig Castellar. Els ibers a Santa Coloma de Gramenet. 5 anys d’intervenció arqueològica (1998-2002), Monografies Locals*, 2, Santa Coloma de Gramenet.

FLANNERY, K.V.:

1998. “The ground plans of archaic states”, dins FEINMAN, G. M., MARCUS, J. (eds.): *Archaic States*. Santa Fe, 1998, 15-57.

FRANKENSTEIN, S., ROWLANDS, M.J.:

1978. “The internal structure and regional context of Early Iron Age society in south-western Germany”, *Bulletin of the Institute of Archaeology* 15, 73-112.

FRANQUESA, D., OLTRA, J., PIÑA, A., PONS, E., SAÑA, M., VERDÚM, E.:

2000. “La ramaderia en les societats ibèriques del N-E de la Península Ibèrica: diversificació i especialització”, *III Reunió sobre Economia en el Món Ibèric, Saguntum-PLAV*, Extra 3, 153-161.

FRIEDMAN, J.:

1992. “General Historical and Culturally Specific Properties of Global Systems”, *Review (Fernand Braudel Centre)*, XV, 3, 335-372.

GARCIA, D.:

2000a. “Sistemas agrarios, cultivo de los cereales y

urbanización en Galia meridional)”, *Els productes alimentaris d’origen vegetal a l’edat del Ferro de l’Europa Occidental: de la producció al consum, Sèrie Monogràfica*, 18, Girona, 189-196.

2000b. “Économie et réseau urbain protohistorique dans le nord-est du monde ibérique (Roussillon et Languedoc Occidental)”, *III Reunió sobre Economia en el Món Ibèric, Saguntum-PLAV*, Extra 3, 69-79.

GARCÍA-BELLIDO, M.-P., RIPOLLÈS, P.P.:

1998. “La moneda ibèrica: prestigi i espai econòmic dels ibers”, *Els ibers, prínceps d’Occident*, Barcelona, 205-215

GARCIA I ROSELLÓ, J., PUJOL I DEL HORNO, J., ESTEBAN I SALVADOR, R.:

1981. “Les sitges del poblat ibèric de Burriac (II) (Cabrera de Mar)”, *Laietania*, 1, 15-63.

GARCIA I ROSELLÓ, J., PUJOL I DEL HORNO, J., MIRÓ I CANALS, J.:

1991. “La porta meridional del poblat ibèric de Burriac (Cabrera de Mar, El Maresme)”, *Simposi Internacional d’Arqueologia Ibèrica: Les fortificacions*, Manresa, 199-213.

GARCIA RUBERT, D.:

En premsa. “El yacimiento de Sant Jaume-Mas d’en Serrà (Alcanar, Montsià, Catalunya). La Primera Edad del Hierro en el curso del río Senia y áreas limítrofes”, *Encuentro de Jóvenes Investigadores sobre Bronce Final y Hierro en la Península Ibérica* (Salamanca, Octubre de 2003).

2004. “El plantejament urbanístic i defensiu del poblat de la Moleta del Remei (Alcanar, Montsià) durant la primera edat del ferro”, *Revista d’Arqueologia de Ponent*, 14, 179-200.

GARCIA RUBERT, D. GRACIA, F., MORENO, I.:

2005. “L’assentament de la primera edat del ferro de Sant Jaume-Mas d’en Serrà (Alcanar, Montsià), Balanç de les primeres campanyes d’excavació realitzades entre els anys 1997 i 2003”, *Món Ibèric als Països Catalans*, XIII Col·loqui Internacional d’Arqueologia de Puigcerdà, Puigcerdà, vol. 1, 117-139.

GARDES, Ph.:

1995. “Proto-urbanisme et mutation sociale dans la vallée de l’Èbre à la charnière de l’Âge du Bronze et l’Âge du Fer. Quelques réflexions générales”, *Mélanges de la Casa de Velázquez*, XXXI (1), 7-30.

GENERA, M.:

1995. *El poblat protohistòric del puig Roig del Roget (El Masroig, Priorat), Col·lecció Memòries d’Intervencions Arqueològiques a Catalunya*, 17, Barcelona.

GIRÓ, P.:

1960-1961. “El poblado prerromano de ‘Mas Castellà’ (Monjos, Villafranca del Panadés)”, *Ampurias*, XXII-XXIII, 159-182.

- GLEDHILL, J., BENDER, B., LARSEN, M.:
1988. *State and society : the emergence and development of social hierarchy and political centralization*, *One World Archaeology*, 4, Londres, 1988.
- GONZÁLEZ MARCÉN, P., MARTÍN COLLIGA, A., MORA TORCAL, R.:
1999. *Can Roqueta. Un establiment pagès prehistòric i medieval (Sabadell, Vallès Occidental)*, *Excavacions Arqueològiques a Catalunya*, 16.
- GONZALO, C., LÓPEZ, A. PONS, E., VARGAS, A.:
2000. "Producción y almacenamiento de cereal en la zona emporitana: Mas Castellar de Pontós (Girona, España)", *Els productes alimentaris d'origen vegetal a l'edat del Ferro de l'Europa Occidental: de la producció al consum*, *Sèrie Monogràfica*, 18, Girona, 311-323.
- GRACIA, F., MUNILLA, G.:
1993. "Estructuración cronocupacional del poblamiento ibérico en las comarcas del Ebro", *Laietània*, 8, 209-255.
- GRACIA, F. *et alii*:
1996. "Demografía y superficie de poblamiento en los asentamientos ibéricos del NE. peninsular", *Homenaje al profesor Manuel Fernández Miranda*, *Complutum Extra*, 6 (II), 177-191.
- HARRIS, M.:
1979. *Cultural Materialism: The Struggle for a Science of Culture*. New York (*El materialismo cultural*, Madrid, 1982).
- HOZ, J. de:
1993. "La lengua y escritura ibéricas y las lenguas de los iberos", *Actas del V coloquio sobre lenguas y culturas prerromanas de la Península Ibérica*, Salamanca, 1993, 635-666.
1994. "Griegos e iberos: testimonios epigráficos de una cooperación mercantil", *Iberos y griegos: lecturas desde la diversidad*, *Huelva Arqueológica*, XIII, 2, 243-271.
- IGLÉSIES, J.:
1979. *El fogatge de 1553*, Barcelona.
- JOHNSON, A.W., EARLE, T.K.:
1987. *The evolution of human societies: from foraging group to agrarian state*, Stanford.
- JUNYENT, E.:
1991. "Contribució al coneixement de les estructures defensives en els assentaments de la Catalunya Occidental. Bronze Final, Primera Edat del ferro i Època Ibèrica. Estat de la qüestió", *Simposi Internacional d'Arqueologia Ibèrica: Les fortificacions*, Manresa, 103-108.
- JUNYENT, E., LAFUENTE, A., LÓPEZ, J.B.:
1994. "L'origen de l'arquitectura en pedra i l'urbanisme a la Catalunya occidental", dins *Hàbitat i habitació a la protohistòria de la Mediterrània nord-occidental*, *Cota Zero*, 10, 73-89.
- LÓPEZ CACHERO, J.:
1999. "Primeros ensayos urbanísticos en el NE peninsular: el ejemplo de Genó y los poblados de espacio central", *Pyrenae*, 30, 69-89.
- LÓPEZ MULLOR, A., ROVIRA, J., SANMARTÍ GREGO, E.:
1982. *Excavaciones en el poblado layetano del Turó del Vent, Llinars del Vallès. Campañas de 1980 i 1981*, *Monografies Arqueològiques*, 3, Barcelona.
- MALUQUER DE MOTES, J.:
1966. *El impacto colonial griego y el comienzo de la vida urbana en Cataluña*, Barcelona.
1983. *El poblado paleoibérico de La Ferradura, Ulldecona (Tarragona)*, Barcelona.
- MARCUS, J.:
1998. "The Peaks and Valleys of Ancient States. An Extension of the Dynamic Model", dins FEINMAN, G. M., MARCUS, J. (eds.), *Archaic States*, Santa Fe, 59-94.
- MARCUS, J., FEINMAN, G.M.:
1998. "Introduction", dins Gary M. Feinman i Joyce Marcus (edd.), *Archaic States*, Santa Fe, 3-13.
- MARTÍN ORTEGA, M.A.:
1995. "Formació i desenvolupament de la cultura ibèrica a la zona nord-est de Catalunya", *Cultures i medi de la Prehistòria a l'Edat Mitjana. 20 anys d'arqueologia pirinenca, (X Col·loqui Internacional d'Arqueologia de Puigcerdà)*, Puigcerdà, 423-434.
- MARTÍN, M.A., SANMARTÍ-GREGO, E.:
1976-1978. "Aportación de las excavaciones de la 'Illa d'en Reixach' al conocimiento del fenómeno de la iberiorización en el norte de Cataluña", *Simposi Internacional: Els Orígens del Món Ibèric, Ampurias*, 38-40, 431-447.
- MARTÍN, A., CASAS, S., CODINA, F., MARGALL, J., DE PRADO, G.:
2004. "La zona 14 de l'oppidum del Puig de Sant Andreu d'Ullastret. Un conjunt arquitectònic dels segles IV i III aC", *Cypsela*, 14, 265-284.
- MASCORT, M., SANMARTÍ, J., SANTACANA, J.:
1988. "Noves dades sobre el comerç fenici a Catalunya", *Prehistòria i Arqueologia de la conca del Segre. Homenatge al Prof. Dr. Joan Maluquer de Motes*, 7è Col·loqui Internacional d'Arqueologia de Puigcerdà, Puigcerdà, 185-199.
1991. *El jaciment protohistòric d'Aldovesta (Benifallet) i el comerç fenici arcàic a la Catalunya meridional*, Tarragona.
- MAYA, J.L., CUESTA, F., LÓPEZ, J. (eds.):
1998. *Genó: un poblado ibérico del Bronce Final en el Bajo Segre (Lleida)*, Publicacions de la Universitat de Barcelona.
- MESTRES, J., SENABRE, M.R., SOCIAS, J.:
1994-1996. "L'Alt Penedès a la Primera Edat del ferro:

consideracions a l'entorn d'un model d'ocupació del territori", *Gala*, 3-5, 247-263.

MESTRES, J. *et alii*:

1997. "El Pujolet de Moja (Olèrdola, Alt Penedès), ocupació d'un territori durant el neolític i la primera edat del ferro", *Tribuna d'Arqueologia 1995-1996*, Barcelona, 121-148.

MOLERA, S. *et alii*:

1999. "Primeros resultados de la excavación del poblado protohistórico de l'Era del Castell (El Catllar, Tarragona)", *XXIV Congreso Nacional de Arqueología (Cartagena, 1997)*, vol. 3, Múrcia, 145-150

2000. "L'Era del Castell (El Catllar). Un assentament de la Primera Edat del Ferro al Camp de Tarragona", *Tribuna d'Arqueologia 1997-1998*, Barcelona, 2000, 7-17.

NOGUERA, J.:

1998. "L'evolució del poblament a la Foia de Móra (Ribera d'Ebre, Tarragona) des del Bronze Final fins a l'època romana", *Citerior*, 2, 97-127.

2002. *Ibers a l'Ebre*, Móra d'Ebre.

PALOL, P. de:

1958. *La necrópolis hallstättica de Agullana*. Bibliotheca Praehistorica Hispana, I, Madrid.

PONS, E.:

1977. *La Fonollera: 1ª y 2ª campañas de excavación, 1975-1976*, Sèrie monogràfica, 1, Girona.

1984. *L'Empordà, de l'Edat del Bronze a l'Edat del Ferro. 1100-600 aC*. Centre d'Investigacions arqueològiques de Girona.

1994. "L'hàbitat a Catalunya durant el primer mil·lenni aC: Els precedents de l'habitació consolidada", dins *Hàbitat i habitació a la protohistòria de la Mediterrània nord-occidental*, *Cota Zero*, 10, 9-18.

PUCHE, J.M.:

1993. "Evolució del poblament i relacions macroespacials durant l'Edat del Bronze a l'Urgell", *Revista d'Arqueologia de Ponent*, 3, 21-64.

PUJOL I DEL HORNO, J., GARCIA I ROSELLÓ, J.:

1982-1983. "El grup de sitges de Can Miralles-Can Modolell (Cabrera de Mar, Maresme). Un jaciment d'època ibèrica situat en la rodalia del poblat ibèric de Burriac", *Laietania*, 2-3, 46-145.

RAFEL, N.:

1994-1996. "El conjunt arqueològic del Coll del Moro de Gandesa: algunes dades sobre el procés d'iberització a la zona", *Models d'ocupació, transformació i explotació del territori entre el 1600 i el 500 A.N.E. a la Catalunya meridional i zones limítrofes de la depressió de l'Ebre*, *Gala*, 3-5, 341-348.

RAMON SARIÑENA, E.:

1995. "La necrópolis protohistòrica de Milmanda

(Vimbodí)", *Citerior. Revista d'Arqueologia i Ciències de l'Antiguitat*, 1, Tarragona, 107-117.

RENFREW, C.:

1986. "Introduction: Peer Polity Interaction and Social Change", dins RENFREW, C., CHERRY, J. F. (eds.), *Peer Polity Interaction and Social Change*, Cambridge, 1-18.

1996. "Peer Polity Interaction and Social Change", dins PREUCCEL, R., HODDER, I. (eds.), *Contemporary Archaeology in Theory. A reader*, Blackweel, Oxford, 114-142.

RIPOLL, E., LLONGUERAS, M., SANMARTÍ-GREGO, E.:

1976-1978. *Simposi Internacional: Els Orígens del Món Ibèric (Barcelona-Empúries, 1977)*, *Ampurias*, 38-40.

ROS, M.T.:

1994-1996. "La vegetació de la catalunya meridional i dels territoris propers de la Depressió de l'Ebre, en la Prehistòria recent i Protohistòria, a partir dels estudis antracològics", *Gala*, 3-5, 19-32.

ROVIRA, C.:

2000. "Aproximación a la agricultura protohistórica del noreste de la Península Ibérica mediante el utillaje metálico", *Els productes alimentaris d'origen vegetal a l'edat del Ferro de l'Europa Occidental: de la producció al consum*, *Sèrie Monogràfica*, 18, Girona, 269-280.

ROVIRA, J.:

1984. "El asentamiento del Clot de Fenàs (Cabanabona, La Nogura, Lleida) y algunas reflexiones sobre los asentamientos protourbanos del Bronce Medio en la depresión central catalana", *Informació Arqueològica*, 42, 18-27.

ROVIRA, J., PETIT, M.A.:

1997. *La unitat habitacional de Can Cortès (Sant Just Desvern, Barcelona). Una cabana del Bronze Final a l'anticestuari del riu Llobregat*, *Monografies Arqueològiques*, VIII, Barcelona.

ROVIRA, J., SANTACANA, J.:

1982 a. "Protourbanismo y asentamientos de la edad del bronce en Cataluña", *Informació Arqueològica*, 38, 26-35.

1982b. *El yacimiento de La Mussara (Tarragona). Un modelo de asentamiento pastoril en el Bronce Final de Catalunya*, *Monografies Arqueològiques*, Barcelona.

RUIZ, A.:

2000. "El concepto de clientela en la sociedad de los príncipes", *III Reunió sobre Economia en el Món Ibèric, Saguntum-PLAV*, Extra 3, 11-20.

RUIZ ZAPATERO, G.:

1985. *Los Campos de Urnas del N.E. de la Península Ibérica*, Madrid.

SAHLINS, M.:

1984³. *Las sociedades tribales*, Barcelona.

- SALVIAT, Fr.:
1988. "Tablettes de plomb inscrites à *Emporion* et à Sigean", *Revue Archéologique de Narbonnaise*, 21, 1988, 1-2.
- SANDERSON, S.K.:
1995. "The Evolution of Societies and Word-Systems", *Core-Periphery Relations in Precapitalists Worlds*. Boulder-San Francisco, Oxford: 167-192.
- SANMARTÍ, J.:
1995. "Les necròpolis del període ibèric ple i tardà a Catalunya", *Citerior*, 1, Tarragona, 91-106.
2000. "Les relacions comercials en el món ibèric", *III Reunió sobre Economia en el Món Ibèric, Saguntum-PLAV*, Extra 3, 311-328.
2004. "From local groups to early states", *Pyrenae*, 35-1, 7-41.
2005. "La conformación del mundo ibérico septentrional", *Palaeohispanica*, 5, 333-358.
- SANMARTÍ, J., BELARTE, M. C.:
2001. "Urbanización y desarrollo de estructuras estatales en la costa de Cataluña", dins BERROCAL-RANGEL, L, GARDES, P.: *Entre celtas e iberos. Las poblaciones protohistóricas de las Galias e Hispania*, Real Academia de la Historia-Casa de Velázquez, Madrid, 161-174.
- SANMARTÍ, J., BELARTE, M.C., SANTACANA, J., ASENSIO, D., NOGUERA, J.:
2000. *L'assentament del bronze final i primera edat del ferro de Barranc de Gàfols (Ginestar, Ribera d'Ebre)*, *Arqueomediterrània*, 5, Barcelona.
- SANMARTÍ, J., BERMÚDEZ, X., NOGUERA, J., ROS, A.
2006. "Anàlisi comparativa del component geoestratègic i l'arquitectura defensiva en els territoris de la costa centre-meridional de Catalunya. Evidències d'una societat en conflicte?", dins OLIVER FOIX, A. (coord.), *Arquitectura defensiva. La protección de la población y del territorio en época ibérica*, Castelló de la Plana, 167-186.
- SANMARTÍ, J. et alii:
en premsa. "El poblat ibèric d'Alorda Park", *I Jornades d'Arqueologia de les comarques de Tarragona* (Tortosa, 1999).
- SANMARTÍ, J., SANTACANA, J.:
2005. *Els ibers del nord*, Barcelona.
- SANMARTÍ-GREGO, E.:
1988. "Una carta en lengua ibérica escrita sobre plomo, procedente de Emporion", *Revue Archéologique de Narbonnaise*, 21, 1988, 95-113.
1993. *Una tomba de guerrer de la primera edat del ferro trobada a Llinars del Vallès (Vallès Oriental, Barcelona), Treballs del MDG*, Granollers.
- SANMARTÍ-GREGO, E., SANTIAGO, R. A.:
1987. "Une lettre grecque sur plomb trouvée à Emporion (fouilles 1985)", *Zeitschrift für Papyrologie und Epigraphik*, 68, 119-127
- SANMARTÍ-GREGO, E. et alii:
1982. "Les troballes funeràries d'època ibèrica arcaica de la Granja Soley (Santa Perpètua de Mogoda, Vallès Occidental, Barcelona)", *Ampurias*, 44, 71-103.
- TARRADELL, M.:
1962. *Les arrels de Catalunya*. Barcelona.
- VILASECA, S.:
1943. *El poblado y necrópolis prehistóricos de Molá (Tarragona)*, *Acta Arqueológica Hispánica*, I, Madrid.
1953. *Coll del Moro. Yacimiento Posthallstático*, *Estudios Ibéricos*, I, València.
- WOLF, E.R.:
1971. *Los campesinos*, Barcelona
- WRIGHT, H., JOHNSON, G.
1975. "Population, exchange and early state formation in southwestern Iran", *American Anthropologist* 77, 267-289.

