

FONAMENTS

PREHISTÒRIA I MÓN ANTIC ALS PAÏSOS CATALANS

12

2005

editorial afers
Catarroja – Barcelona – Palma

FONAMENTS

Revista fundada l'any 1978 per Miquel Tarradell

Corrector: Alfons Catalan i Alcon

Disseny: Miquel Rosselló

Subscripcions: Editorial Afers / Doctor Gómez Ferrer, 55-5 / Apartat de correus 267

46470 Catarroja (País Valencià) / telèfon 961 269 394

e-mail: afers@editorialafers.cat

<http://www.editorialafers.cat>

© *Editorial Afers*

Aquest número de *Fonaments* ha estat editat amb el suport
de la Generalitat de Catalunya

La reproducció total o parcial d'aquesta publicació, incloent-hi el disseny de la coberta, resta prohibida.

Així mateix, no pot ésser emmagatzemada o tramesa de cap manera ni per cap mitjà,
compresos la reprografia i el tractament informàtic, elèctric, químic, mecànic, òptic,
o bé de gravació, sense la prèvia autorització de la marca editorial.

La distribució d'exemplars mitjançant lloguer o préstec públics resta rigorosament prohibida
sense l'autorització escrita del titular del *copyright*, i estarà sotmesa a les sancions establertes per la llei.

Edita: Editorial Afers (Catarroja)

Dipòsit legal: V-????-2006

Imprès a la Impremta Lluís Palàncios (Sueca)

ISSN: 0210-2366

ISBN-10: 84-95916-65-7

ISBN-13: 978-84-95916-65-5

Fenicis i púnics al territori de Catalunya: cinc segles d'interacció colonial

JOAN SANMARTÍ
DAVID ASENSIO

1. Introducció

El pes del factor fenici i púnic en la protohistòria catalana no ha pogut ser objecte d'una ponderació acurada fins a dates relativament recents: els anys setanta i, sobretot, a partir dels anys vuitanta del segle passat. I això, per raons diverses.

D'una banda —i és un factor molt important—, la concepció, derivada dels mateixos textos clàssics, i sòlidament ancorada en la nostra tradició historiogràfica, que grecs i fenicis eren adversaris “naturals” i irreconciliables: dos pobles recíprocament excloents; on hi havia grecs no hi podia haver fenicis o púnics, si més no contemporàniament. Atès que les fonts literàries, numismàtiques, epigràfiques i, des de principi de segle XX, arqueològiques demostraven a bastament la realitat històrica de la colonització grega a l'Empordà, la idea que existís una presència feniciopúnica important a Catalunya i àrees pròximes simplement no es plantejava.

No cal dir que aquesta visió de les coses, a més, s'esqueia molt bé amb la ideologia filohel·lènica, dominant a l'Europa occidental des de la segona meitat del segle XVIII, d'acord amb la qual la Grècia antiga era el bressol de la cultura occidental, un model a imitar en el present i, no cal dir-ho, un element civilitzador en el passat, als llocs on es va exercir la seva influència (Morris 1994; Shanks 1996). Així, M. Tarradell considerava “l'impacte de la civilització grega de la bona època per immediat contacte” com un dels “quatre cops alats de gràcia de la història” (amb la romanitat, el cristianisme i l'imperi carolingi) que havien permès als catalans “esdevenir ciutadans d'Europa amb tots els drets..., des del rovell de l'ou” (Tarradell 1961, 7).

En contrast, el món feniciopúnic era vist sovint —però, sens dubte, no és el cas de Tarradell— com un antecedent directe de l’“obscurantisme” oriental, com la *“pantalla opaca que impidió que las luces griegas llegasen a iluminar clara y nítidamente estas apartadas regiones de la “oikouménē”*” (García y Bellido 1976 [1945], 9).

Un segon aspecte que ha dificultat l’adequada valoració del factor semític en el nostre territori és l’escassa visibilitat dels materials arqueològics que en són els testimonis principals. Amb molt poques excepcions, els objectes fenicis i púnics documentats a Catalunya són ceràmiques mancades de tot valor estètic, que, a primera vista, poden ser sovint confoses amb terrisses ibèriques, i que, fins fa pocs anys, sovint no havien estat estudiades ni tan sols a les seves àrees de producció. Res de semblant, doncs, a les ceràmiques gregues amb decoració figurada o amb coberta de vernís negre, tan fàcils de reconèixer com a productes importats del món grec o de les regions sotmeses a la seva influència més directa, i que gaudeixen d’una llarga tradició d’estudi, a vegades més que centenària. A més, una gran part d’aquestes importacions feniciopúniques són àmfores de transport, un tipus de material que sovint va ser ignorat en els treballs d’excavació anteriors a mitjans dels anys seixanta, de manera que elements tan característics, abundosos i ja llavors relativament ben coneguts, com ara els envasos cartaginesos del segle III aC sovint no eren recollits o publicats. En definitiva, si els materials grecs o de tradició grega eren quasi sempre reconeguts i valorats, una gran part de les importacions d’origen semític passaven desapercebudes o eren ignorades.

Deixant de banda els treballs pioners de J.-M. Mañá (Mañá 1951), fou a partir del desenvolupament de l’arqueologia fenícia d’Andalusia —en els anys seixanta del segle passat— i dels treballs sobre les diverses produccions ceràmiques ebusitanes elaborats per diferents estudiosos —com ara M. Font i M. Tarradell (Tarradell i Font 1975), M. del Amo (Del Amo 1970), J. Fernández, J.O. Granados (Fernández i Granados 1979), V.M. Guerrero (Guerrero 1980) i, sobretot, de J. Ramon i Torres (Ramon 1981a; Ramon 1981b)— que els investigadors que treballaven sobre la protohistòria de Catalunya van poder comptar amb un coneixement fiable sobre alguns dels elements més importants del comerç d’aquest període. Així, ràpidament, i malgrat les moltes limitacions de la documentació disponible, es va començar a valorar el pes del comerç fenici arcaic com a fenomen econòmic i com a element important en la transformació de les societats indígenes (Maluquer de Motes 1968; Arteaga, Padró, Sanmartí-Grego 1978), i des dels anys vuitanta va ser possible proposar un paper particularment destacat d’Ebusus, l’Eivissa feniciopúnica, en l’estructura econòmica de l’Extrem Occident mediterrani durant els segles IV-III aC (Sanmartí i Santacana 1987).

La multiplicació dels treballs d’excavació en els darrers lustres, així com l’exploració en extensió d’un cert nombre de jaciments ibèrics i de la primera edat del ferro, han permès millorar de manera extraordinària la base documental, tant des del punt de vista qualitatiu —amb datacions relativament precises, que permeten situar els diferents conjunts dins forquilles cronològiques que oscil·len entre un segle i vint-i-cinc anys—, com quantitativament —centenars de milers de fragments ceràmics classificats, procedents de jaciments molt diversos, la qual cosa elimina el

perill de distorsions derivades de fenòmens locals—. La recollida sistemàtica del material i —en molts casos, però no encara, dissortadament, de forma generalitzada— l'adopció de mètodes de quantificació rigorosos permeten, hores d'ara, traçar un quadre general prou precís sobre l'evolució del volum d'importacions, atenent a la seva procedència i a la seva natura, i, d'aquesta manera, reconèixer quin va ser el paper de les diferents àrees de cultura feniciopúnica —i altres— en el tràfec comercials mantinguts per les poblacions protohistòriques de Catalunya (Ramón *et al.* 1998; Sanmartí *et al.* 2004; Sanmartí 2000; Asensio 2001-2002; Sanmartí 2005).

El treball que presentem és un breu panorama sobre aquestes qüestions, que, responent a la sol·licitud del coordinador d'aquest dossier, se centra molt particularment en el paper de fenicis i púnics a la Catalunya protohistòrica. El protagonisme dels pobles semítics no pot ser entès, però, al marge d'un sistema en què també participen, i sovint de forma molt destacada, els focus i, sobretot, els pobles indígenes, de manera que aquests altres vectors hauran de tenir també una presència important en el nostre discurs. Altrament, atribuiríem al factor feniciopúnic un protagonisme exclusiu, o almenys desmesurat, en uns processos en què, com esperem demostrar, l'element clau és la interdependència econòmica entre pobles i cultures diversos.

2. La incorporació del territori de Catalunya al sistema mediterrani d'intercanvis

Sabem, des de finals dels anys seixanta (Maluquer de Motes 1968) —i aquest coneixement s'ha anat ampliant i precisant de forma considerable des d'aquell moment (Mascort, Sanmartí, Santacana 1988; Mascort, Sanmartí, Santacana 1991; Alaminos *et al.* 1991; Asensio *et al.* 2000; Gracia 2001)— que, abans de tot altre contacte colonial, el nostre territori d'estudi va rebre un nombre proporcionalment molt elevat d'àmfores fenícies arcaïques, la majoria de les quals provenien de la zona de l'estret de Gibraltar (tipus Ramon 10.1.1.1 i 10.1.2.1), tot i que també hi ha algunes peces d'origen cartaginès (tipus Ramon 2.1.1.2) (Mascort, Sanmartí, Santacana 1991, làm. 9, 1-2; Gracia 2001, fig. 2, 1) i altres de procedència incerta (Sanmartí *et al.* 2000). La datació inicial d'aquest flux és encara poc precisa, però probablement remunta a la primera meitat del segle VII aC o, fins i tot, a finals de la centúria anterior. Sembla clar que l'arribada d'aquests envasos va assolir la màxima intensitat entorn de 600 aC, i que va decaure ràpidament, fins a desaparèixer quasi del tot, en una data entorn de 575 aC o poc després.

Pel que fa a la naturalesa d'aquest material fenici, la immensa majoria de peces són, com s'ha dit, àmfores, tot i que també hi ha alguns altres contenidors (*pithoi* i, més rarament, gerres de coll cilíndric del tipus Cruz del Negro (encara que totes les trobades en aquesta necròpolis sevillana semblen versions tartèssiques) i morters trípodas; la vaixel·la, en canvi, és extremadament rara, i el mateix es pot dir de les lucernes. El contingut de les àmfores és encara mal conegut. Les escasses anàlisis de microresidus de què es disposa indiquen la presència dels tres productes clàssics del comerç colonial antic: oli, peix de mar (probablement salaons o salses) i vi, amb un lleuger predomini d'aquest darrer (Juan 2004). Això, i el fet que les prime-

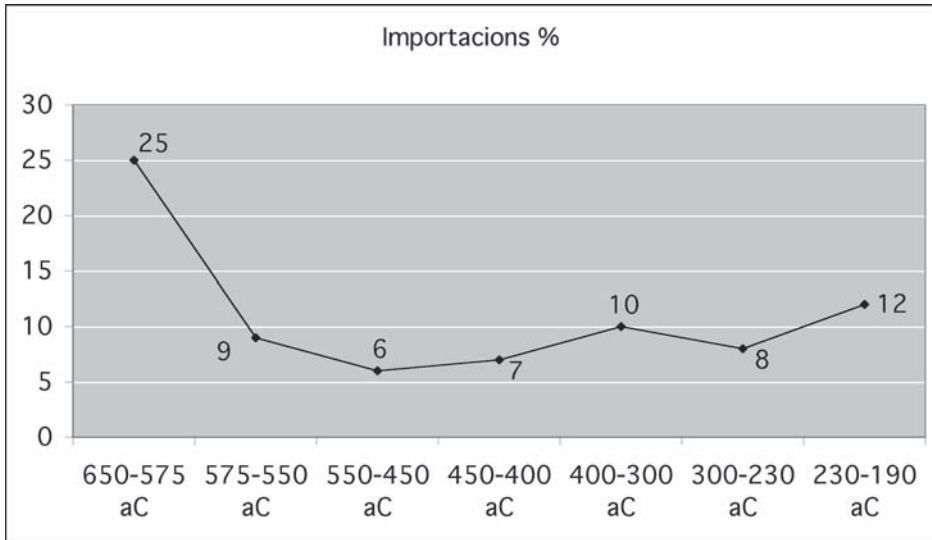


Fig. 1. Evolució del percentatge d'importacions en relació al total de ceràmiques a l'àrea estudiada.

res produccions indígenes de vi s'envasessin en imitacions d'àmfores fenícies arcaïques, permet suposar que aquest producte n'era el contingut més habitual, però sens dubte no l'únic.

L'anàlisi quantitativa mostra que el volum d'importacions que arriben als jaciments catalans durant la primera edat del ferro és molt elevat en termes relatius, i gens menyspreable en termes absoluts. Efectivament, en un recompte per individus, els materials exògens constitueixen entorn del 24% del total de ceràmica del període, que és el percentatge d'importacions més elevat de tota la prehistòria catalana (fig. 1).

Com hem indicat en altres treballs (Sanmartí 2004, 17-18; Sanmartí 2005), aquestes característiques del comerç colonial fenici no poden ser explicades sense tenir en compte les condicions socials del món indígena i les funcions que devien tenir-hi els materials d'importació. Pel que fa al primer aspecte, és segur que les comunitats del segle VII aC eren societats de petita escala, amb un nivell reduït de jerarquització social institucionalitzada, en la direcció de les quals devien tenir un paper molt important els caps de llinatge. En relació al segon, és fonamental recordar que l'alcohol ja era conegut i utilitzat en el món indígena almenys des del segon mil·lenni aC (Juan 1998), i que, si hem de creure els estudis antropològics, devia servir als caps de llinatge, juntament amb altres productes alimentaris, per a la creació de deutes socials a través de l'hospitalitat, de la redistribució i de la celebració de festes, entre les quals les anomenades "festes de treball" (*work-parties*) devien tenir un paper molt important per a la mobilització de mà d'obra de diverses comunitats en benefici del grup que les organitzen (Dietler 1990; Dietler 1996; Dietler 1999). En absència de poder

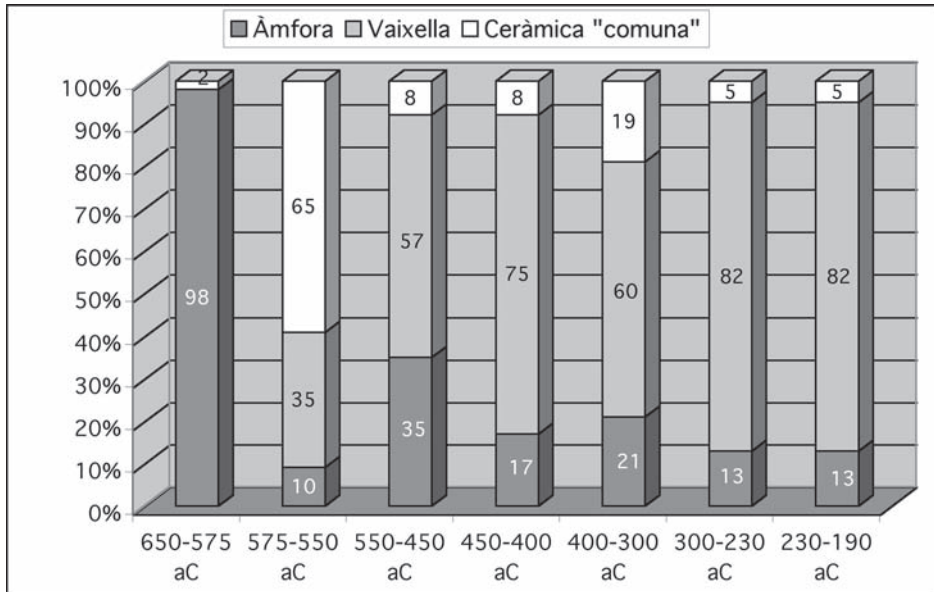


Fig. 2. Evolució dels percentatges d'importacions per categories funcionals a l'àrea estudiada.

coercitiu, el prestigi —fonament de l'autoritat— reposa en gran part sobre la generositat dels caps i sobre llur capacitat per oferir i distribuir béns de diferents tipus, entre els quals l'alcohol devia tenir un paper destacat. És, doncs, raonable pensar que els caps de llinatge competissin per adquirir grans quantitats de vi i de la resta de productes alimentaris que contenien les àmfores fenícies, i que els redistribuïssin àmpliament i per procediments diversos, la qual cosa explica raonablement tant l'abundància d'envasos fenicis d'aquest període en el territori estudiat com la seva presència en un gran nombre de jaciments, a vegades molt petits. És plausible suposar, doncs, que el vi fenici i la resta de productes alimentaris produïts i transportats pels fenicis a la zona que estudiem eren utilitzats seguint els patrons indígenes que regulen el consum d'alcohol, no a la manera dels colonitzadors, la qual cosa explica també que pràcticament no s'hi importés vaixella (ni fenícia, ni grega, ni etrusca), ja que no era necessària en el context social en què es produïa el consum. Dit d'una altra manera, la naturalesa i el volum de les exportacions fenícies estaven condicionades per les formes d'organització de les societats, les quals, d'aquestes maneres, influïen en alguna mesura sobre les estructures productives de la societat colonitzadora.

La distribució capil·lar d'aquestes àmfores abasta tota la costa de Catalunya (Asensio *et al.* 2000, 255, fig. 4A),¹ però és particularment evident a la zona de

¹ Publicat també per F. Gracia (Gracia 2001, 272, fig. 8), sense indicació dels autors ni esment de la publicació original.

l'Ebre i la costa meridional, al sud del massís de Garraf. És possible que aquesta diferència s'hagi d'explicar per una menor intensitat del contacte a la costa centre-septentrional, però no es pot excloure que la continuïtat de molts dels jaciments de la primera edat del ferro durant el període ibèric sigui responsable de la desaparició de molta de la documentació del període que ara tractem, incloent-hi els materials fenicis que hi poguessin haver arribat.

És raonable pensar que els caps de llinatge que controlaven els recursos buscats pels fenicis —sobretot, és evident, els metalls, i potser també la fusta de qualitat— i/o les vies de comunicació que permetien accedir-hi van poder adquirir una posició d'avantatge en relació als seus homòlegs. Un possible reflex d'aquesta situació es pot trobar en jaciments com Sant Jaume-Mas d'en Serrà (Garcia i Gracia 2002) i, especialment Aldovesta (Mascort, Sanmartí i Santacana 1991). La presència en aquests llocs d'un nombre molt elevat d'àmfores fenícies (un 54% de les peces trobades a Aldovesta són importacions), d'altres elements de prestigi (en particular a Sant Jaume-Mas d'en Serrà) i d'evidències de transformació en lingots de metalls amortitzats (novament a Aldovesta) així ho fan pensar.

Com hem proposat en altres treballs (Sanmartí 2004), la coincidència en el temps dels fenòmens que acabem de descriure, d'un notable increment demogràfic —que va forçar la sedentarització de les poblacions— i de la introducció de la metal·lúrgia del ferro —que permetia incrementar la productivitat global del territori i sostenir un volum de població netament superior— és la clau que explica el desenvolupament de la complexitat social i la formació de les entitats polítiques centralitzades d'àmbit territorial que caracteritzen el trànsit a la cultura ibèrica. És clar que el comerç fenici, per si sol, no hauria estat suficient per completar aquest procés, però el seu paper en el desenvolupament de les elits no pot ser fàcilment ignorat.

Quant a la incidència d'aquest tràfec comercial en el món fenici de l'àrea de l'estret de Gibraltar, el gran volum de material recuperat a Catalunya i en altres àrees de la península Ibèrica i el Magrib (Delgado, Fernández i Martínez 2000, 1782; Arruda 2002; Jodin 1966; López-Pardo 2000) permet suposar que fou notable, fins al punt que devia condicionar-ne, si més no en part, la naturalesa de l'estructura econòmica. Efectivament, la capacitat de realitzar exportacions a gran escala suposa l'existència prèvia d'inversions considerables en el sector agrícola, pesquer, de construcció naval i de producció ceràmica, i implica una orientació concreta d'una part de l'economia que probablement no s'hauria produït si no haguessin existit en el món indígena unes condicions socials concretes, que asseguraven una demanda important i previsiblement continuada, especialment, creiem, de vi, sense excloure, però altres aliments, com les salaons, susceptibles de ser utilitzats, en festes i cerimònies com les que hem esmentat més amunt, dins les estratègies de control social del món indígena. En conseqüència, una modificació significativa d'aquestes condicions socials, que comportés una davallada significativa de la demanda, podia tenir conseqüències negatives importants en l'economia fenícia de la costa andalusa i del Magrib.

3. La crisi fenícia del segle VI aC i l'emporia focea

El naixement de la cultura ibèrica suposa, des del punt de l'organització social, l'aparició de la desigualtat hereditària, és a dir, d'elits o aristocràcies netament separades de la resta de la població. En aquestes noves condicions socials, el paper dels béns d'importació també devia variar, principalment perquè el *poder* de l'aristocràcia —a diferència de l'*autoritat* dels caps de llinatge del primer ferro— es fonamentava sobre una ideologia que en legitimava l'existència als ulls de la tota la població. Ja no era necessari, per tant, captar les voluntats a través de la generositat i la redistribució a gran escala. Més aviat al contrari: les importacions, en tant que béns de prestigi, devien convertir-se en elements distintius de l'aristocràcia. El mateix es pot dir del ritual funerari documentat en les escasses necròpolis d'aquest període —que suggereix la creença en una forma particular de supervivència dels membres de l'elit en el més enllà, i, a la vegada, potser en una relació especial amb la divinitat—, les armes de ferro i, probablement, determinades formes de vestimenta i agençament personal.

No pot sorprendre, doncs, que el volum d'importacions experimentés en aquest període una forta davallada —únicament el 5,7% del total del material ceràmic (fig. 1), en un còmput per individus—, i que això tingués repercussions importants sobre les estructures productives fenícies que alimentaven el comerç colonial del període anterior, la qual cosa podria explicar en alguna mesura les transformacions —encara mal conegudes, però inqüestionables— de l'economia dels assentaments fenicis de la costa andalusa que s'observa en aquesta època (Delgado, Fernández i Ruiz 2000). Cal recordar, a més, que una de les estratègies de les elits per preservar la condició de prestigi de determinats béns és, sovint, canviar-ne l'origen i la naturalesa (Kim 2001, 467). Tot això, naturalment, afavoria la possibilitat que els focs, establerts a Massàlia des dels volts de 600 aC, i especialitzats en el transport a llarga distància de productes d'origen i naturalesa més variats, estenguessin el seu radi d'acció a la península Ibèrica i substituïssin els fenicis com a subministradors d'un nombre, ara molt reduït, de béns de prestigi. La fundació de l'*empòrion* de Sant Martí d'Empúries, poc abans de mitjan segle VI aC (Aquilué *et al.* 1999, 473-474), n'és un indicatiu prou evident.

Des d'aquest moment, i fins a la segona meitat del segle V aC, els materials importats a la zona que estudiem són molt majoritàriament grecs (Sanmartí, Asensio, Martín 2002) (fig. 3). També varia, a més, la seva naturalesa, ja que es tracta sobretot de vaixel·la, amb un percentatge molt reduït d'àmfores i altres elements (morters, ceràmiques de cuina i envasos de perfums) (fig. 2). Tot això fa pensar que l'aristocràcia ibèrica d'aquesta època utilitzava la vaixel·la grega a la manera (realment o suposada) hel·lènica, la qual cosa n'incrementava el valor diacrític, ja que l'adopció de costums estrangers —i, en general, la connexió amb el món exterior, incloent-hi el sobrenatural— és també una de les formes de diferenciació en relació a la resta de la població que, sovint, adopten les elits (Demoule 1999, 128-129). La connexió amb el món feniciopúnic no es va trencar del tot, però els elements documentats es redueixen ara a algunes àmfores ebusitanes i del Cercle de l'Estret de

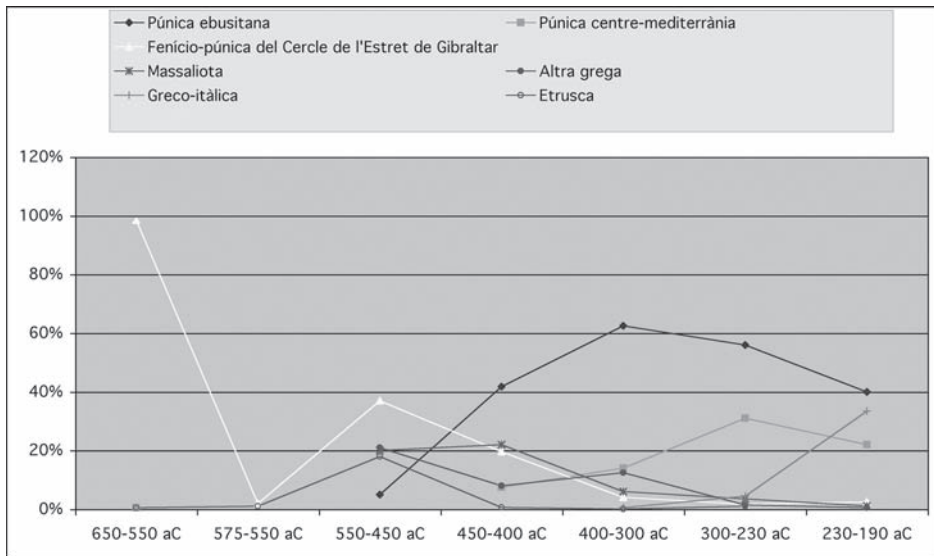


Fig. 3. Evolució dels percentatges d'àmfores d'importació a l'àrea estudiada.

Gibraltar, i a algun morter, també ebusità, que podrien haver arribat per contacte directe, però també transportats per mercaders foceus (Sanmartí, Asensio, Martín 2002, 77, fig. 6). En tot cas, no hi ha altres elements en la documentació arqueològica que indiquin una particular influència semítica sobre els pobles ibèrics de Catalunya durant aquest període.

4. La colonització agrícola d'Eivissa i l'expansió del comerç ebusità

Des de principi del segle IV aC s'observa clarament un nou tombant en els intercanvis comercials de les comunitats ibèriques de Catalunya amb els pobles colonitzadors, que es manifesta tant en l'origen com en la natura dels materials importats; és un nou període, que perdurà amb uns trets bàsics constants (però també amb matisos que convé no ignorar), fins a la conquesta romana, que va suposar la implantació d'un ordre econòmic radicalment nou, en el qual la capacitat de decisió de la població indígena va desaparèixer, o es va reduir en gran mesura.

Efectivament, tot i que la vaixel·la grega —quasi exclusivament àtica en el segle IV aC, i dels tallers itàlics i d'Extrem Occident en la centúria següent— continua arribant, i en quantitats importants, als nostres jaciments, ara apareixen també amb força les importacions ebusitanes (fig. 3). Es tracta, sobretot, d'àmfores (el contingut de les quals ens és encara molt mal conegut) i de morters, molt freqüents, a més d'altres peces de ceràmica comuna —que sovint devien tenir funcions de

vaixella— i d'imitacions de ceràmica de vernís negre. A tot això cal afegir algunes peces de ceràmica culinària, poc nombroses, que en el segle IV aC semblen més aviat d'origen grec indeterminat (si no es tracta d'imitacions locals). En el decurs del segle III aC, a més, van guanyant progressivament importància les importacions cartagineses, que són sobretot àmfors —tipus 5.2.3.1 i 7.2.1.1, entre altres—, amb algunes ceràmiques comunes —sobretot morters— i un nombre reduït, però, com veurem, probablement significatiu, de peces de cuina. En conjunt, el pes del comerç ebusità sembla determinant durant aquest període, ja que és lògic suposar que els mercaders ebusitans van transportar, a més dels seus propis productes, una part, probablement important, de la vaixella grega i itàlica que es documenta en els nostres jaciments.

És interessant observar, a l'hora d'analitzar les causes d'aquest procés, que l'inici de l'expansió comercial ebusitana i de la colonització agrícola d'Eivissa que n'és el fonament coincideixen aproximadament en el temps —final del segle V aC— (Tarradell i Font 1975, 101-102; Ramon 1984, 29; Gómez Bellard 2003) amb un aprofundiment de les estructures polítiques i administratives de les societats ibèriques, el qual, a la vegada, és la resposta al creixement, molt ben testimoniats, de la població (Sanmartí 2004). Les societats ibèriques havien assolit una grandària excessiva per poder ser controlades exclusivament a través d'instruments ideològics, i el volum de la població possiblement s'acostava als límits de la capacitat de sustentació dels territoris. Això devia comportar l'increment de les tensions bèl·liques entre les diverses unitats polítiques —i, per tant, una més gran complexitat de l'organització militar i de la defensa del territori—, així com la necessitat d'assegurar el subministrament d'aliments en anys de penúria mitjançant el control de la producció i la gestió de les reserves per part de les elits. Tot, en definitiva, feia necessari expandir les institucions administratives per tal d'assegurar l'ordre social i la seva reproducció. N'és un dels millors testimonis el gran increment que experimenta l'ús de l'escriptura des de finals del segle V aC, en particular l'existència d'un nombre important de textos sobre làmina de plom que, si jutgem per la presència de numerals, deuen ser documents de caràcter econòmic (comercials o, més probablement, administratius).

En aquesta tessitura de crisi latent és lògic que l'aristocràcia ibèrica activés diferents mecanismes per tal de mantenir l'estabilitat social, un dels quals devia ser l'increment de la distribució de béns de prestigi, que es reflecteix arqueològicament en l'augment del volum de ceràmiques d'importació (fig. 1) i en el fet que aquestes —sobretot la vaixella— solen aparèixer en jaciments de tota mena, fins i tot petits nuclis camperols, la qual cosa suggereix que devien circular a través de les xarxes socials de relacions clientelars. En un context com aquest, també es devia plantejar, novament, la necessitat de variar l'origen i la naturalesa de determinades importacions, per tal d'assegurar-ne el valor diacrític en relació a les que eren més àmpliament distribuïdes. El fet que els materials amforals —la immensa majoria dels quals són ebusitans— només es documentin en proporcions importants en jaciments on altres arguments independents —grandària i complexitat dels assentaments, de les fortificacions de les cases, abundància de documents escrits i d'altres objectes de

prestigi, etc.— permeten suposar una presència important de l'aristocràcia ibèrica sembla confirmar, efectivament, que el consum dels seus continguts quedava restringit a aquest sector de la societat i, per tant, demostra el seu caràcter de bé de prestigi. És possible que aquesta nova demanda des del món ibèric fos un dels motors essencials de la colonització agrícola d'Eivissa, que —és important recordar-ho en aquest context— no es va iniciar amb força fins més de dos-cents anys després de començar la presència semítica a l'illa, i coincidint, com ja hem dit, amb l'evolució de les societats ibèriques vers formes d'organització pròpies dels estats arcaics. Si aquesta hipòtesi es correspongués amb la realitat, novament l'evolució d'una societat colonitzadora s'hauria vist profundament condicionada —com el món fenici del Cercle de l'Estret de Gibraltar o els focs del golf del Lleó en el segle VI aC— per les dinàmiques de canvi del món indígena.

Aquest plantejament sobre la relació entre indígenes i colonitzadors a la zona estudiada no implica, com a vegades es fa d'una manera dogmàtica, que no considerem factible una situació inversa; és a dir, que sigui l'interès econòmic d'un centre colonitzador sobre un territori determinat i els seus recursos el punt de partença i la causa principal d'un moviment comercial. A partir del segle IV aC, en paral·lel al que succeeix a la costa catalana, es coneix una forta presència comercial ebusitana tant a Mallorca com a Menorca (Guerrero 1984a). La realitat socioeconòmica d'aquestes comunitats indígenes és molt mal coneguda però, en qualsevol cas, sembla difícilment paral·lelitzable a la de la societat ibèrica contemporània. Tanmateix, la coincidència en el temps dels dos fenòmens d'expansió comercial podria fer pensar que, en el cas de les Balears, el factor clau fou l'embranchida colonial ebusitana. En darrer terme, es pot esmentar una diferència, des del nostre punt de vista molt significativa, en el mecanisme que Ebusus desenvolupa per concretar la relació establerta amb els pobles indígenes d'aquests dues zones: a les Balears es constata la necessitat o idoneïtat de fundar almenys un establiment típicament colonial, la factoria de Na Guardis (Guerrero 1984b), mentre que un assentament d'aquestes característiques és del tot desconegut a l'àrea d'influència preferent del comerç ebusità a la península Ibèrica, des de Castelló fins a l'Empordà.²

Potser cal veure un altre testimoni de la renovació dels signes de poder en la presència als nostres jaciments de cassoles dels tipus mediterranis anomenats *lo-pas* i *caccabé*, de les quals, des del segle IV aC, en coneixem alguns exemplars clarament importats (grecs i púnics) i un nombre més elevat d'imitacions locals en ceràmica grollera a torn. Posteriorment, en els nivells datables de finals del segle III aC, es documenta una concentració important d'exemplars importats, sempre de procedència cartaginesa. Per a aquesta evidència, molt puntual, s'ha proposat una vinculació amb la presència de guarnicions cartagineses dins d'assentaments ibèrics de la costa catalana, en el context de la Segona Guerra Púnica (Asensio 2004). Ara bé, respecte del fenomen, més general i perllongat en el temps, de la

² Un raonament similar podria fer-se respecte a d'altres zones i conjuntures històriques diferents, com ara el fenomen de la presència fenícia a les costes de Portugal o la probable incidència etrusca, prefocea, a les costes de la Provença i el Llenguadoc.

importació i producció local d'aquests tipus ceràmics de cuina, creiem que s'ha d'interpretar com un clar testimoni de l'adopció per part de les elits indígenes de pràctiques culinàries exòtiques, que devien passar a formar part dels elements dia-crítics d'aquests grups socials (Sanmartí i Asensio 2005; Sanmartí 2005b, 726), en un nou exemple de la tendència del poder a mostrar-se com a estranger o lligat al món exterior (Demoule 1999).

5. *Continuïtat i ruptura durant el període iberoromà*

El panorama que acabem de descriure va canviar radicalment des de finals del segle III aC, arran de la Segona Guerra Púnica i, sobretot, de la conquesta romana, que va suposar un marc de relacions diferent entre les societats indígenes i els nous amos del país. En els dos darrers decennis del segle III aC, la presència de l'exèrcit romà fa que les produccions amforals i la vaixel·la itàlica (molt rarament també algun vas culinari) passin a ocupar un lloc significatiu —tot i que encara minoritari— en els conjunts de materials d'importació (Ramon *et al.* 1998). En el decurs del segle II aC el volum de les importacions esdevé cada vegada més important, fins a esdevenir àmpliament majoritari des de finals de la centúria (Asensio, Devenat, Sanmartí 1998). Això no solament reflecteix la potència productiva i exportadora de l'agricultura i les fàbriques de vaixel·la itàliques d'aquesta època, sinó també la incorporació del món ibèric a uns circuits d'intercanvi en els que les elits locals —o el que en restava— ja no tenien cap poder de decisió.

6. *Aculturació de la societat ibèrica?*

És lògic pensar que un contacte continuat —encara que d'intensitat variable— durant més de cinc segles entre els colonitzadors semítics de l'Extrem Occident i les societats indígenes devia haver donat peu a préstecs culturals d'una certa importància i que podrien ser detectats en la documentació arqueològica. En conjunt, però, cal dir que les poblacions ibèriques van manifestar una fredor considerable envers la cultura feniciopúnica, i també per la grega. No es pot dir, per tant, que les societats ibèriques s'hel·lenitzessin o es punicitzessin de la mateixa manera que ho van fer, per exemple, alguns dels pobles indígenes de Sicília. Dit això, també és cert que alguns documents permeten pensar en l'adopció selectiva, sens dubte —creiem— per part de les elits, d'alguns trets culturals propis dels pobles colonitzadors.

Ja hem assenyalat la possibilitat que les aristocràcies ibèriques hagin adoptat costums culinaris grecs i púnics en els segles IV-III aC. Molt abans, en la primera meitat del segle VI aC, els ibers del sud van aprendre dels seus veïns fenicis els mètodes de vinificació i van adoptar el model fenici d'envàs de transport del vi i altres productes. Malgrat que les àmfores van evolucionar ulteriorment de forma diferenciada en les diferents àrees del món ibèric, llur filiació respecte al model d'àmfora fenícia arcaica és sempre palesa.

Altres evidències d'influència semítica corresponen al món de les idees religioses. La més conspícua és la presència dels caps de Demèter, o Kore, sovint considerats com a *thymiateria* (Ruiz de Arbulo 1994). Malgrat llur aspecte hel·lènic, aquests objectes són particularment freqüents en les regions de cultura feniciopúnica i a la costa mediterrània de la península Ibèrica. La seva existència està ben testimoniada en els hàbitats ibèrics, però també en les necròpolis i en dipòsits votius, la qual cosa fa pensar que la seva significació en la religió ibèrica era semblant a la que tenien en el món grec i púnic, és a dir, com a divinitat funerària i protectora de l'agricultura. No és possible discernir, però, si es tracta de l'assimilació d'una divinitat indígena preexistent o bé d'un préstec directe (Moneo 2003, 436-439).

Un segon indicatiu d'influència púnica sobre el món religiós indígena del nord-est peninsular és l'existència de diferents terracotes trobades en assentaments ibèrics, que probablement van mantenir en aquests llocs el caràcter ritual que tenien en el seu context original. Es tracta de dues figuretes ebusitanes que representen el déu Bes, trobades a Ullastret (Oliva 1970, 76), d'un penjoll de terracota, tal vegada també ebusitana, procedent de Burriac (Barberà i Pascual 1979-1980, 219, fig. 7, núm. 1), i d'una màscara grotesca, fabricada en un centre púnic indeterminat —si no es tracta d'una imitació indígena), que ha estat recuperada aquest mateix any 2005 al Mas d'en Gual (Calafell, Baix Penedès).³ La significació que aquests elements tenien per als ibers resta obscura, i, atès llur nombre tan reduït, no es pot excloure que es tracti d'objectes pertanyents a comerciants o artesans⁴ púnics establerts a Ibèria o que visitaven el país de forma regular, la qual cosa sembla particularment versemblant en el cas d'Ullastret i de Burriac, nuclis costaners, o quasi, que probablement exercien funcions de port de comerç.

7. Conclusió

Des del segle VII aC, el contacte amb les societats feniciopúniques —i també amb els focuus, des de la centúria següent— va ser un factor essencial del desenvolupament social i econòmic de les comunitats indígenes del territori de l'actual Catalunya, ja que, en un context general de canvi i ràpida evolució vers la complexitat, va oferir a les elits indígenes noves oportunitats de diferenciació i de control sobre la resta de la societat. Això no significa, tanmateix, que les civilitzacions mediterrànies apareguessin als ulls dels pobles preibèrics i ibèrics com a “superiors” i, per tant, com a models a imitar o ideals a assolir. L'adquisició per les societats indígenes dels materials d'origen exòtic és clarament selectiva, i pot ser entesa, en tots els casos que hem analitzat, en funció de les estratègies de control social utilitzades en cada moment pels elements dirigents, més que per un suposat intent d'emulació o

³ Vegeu el treball dedicat a aquesta peça en aquest mateix número de *Fonaments*.

⁴ El fenomen d'imitació local d'àmfores punicoebusitanes constatat a l'àrea cossetana entre els segles IV i III aC permet proposar, amb molta versemblança, la participació *in situ* d'especialistes ceramistes d'origen ebusità (Asensio 2000).

d'assimilació a les cultures on aquests materials es van produir. Això no significa que no s'adoptessin alguns productes i hàbits exòtics, per exemple en les formes de consum de les begudes alcohòliques, o en el tipus de cuina, però aquesta incorporació de pràctiques foranes sembla limitada a la classe dirigent, i probablement s'explica, més que per un afany d'identificació amb cultures forasteres, per la necessitat de les elits de diferenciar-se de la resta de la pròpia societat i de trobar en l'exterior una de les fonts de legitimació del seu status privilegiat.

Una qüestió diferent —i certament complicada— és avaluar la importància econòmica d'aquests fluxos comercials. Com hem indicat en altres treballs (Sanmartí 2000; Sanmartí 2005a), la impossibilitat evident d'avaluar en termes absoluts el volum de material importat, així com el nostre irreductible desconeixement sobre el seu valor i el seu preu, fan que aquesta sigui una tasca particularment difícil. En termes generals, però, sembla evident que les produccions amforals del Cercle de l'Estret de Gibraltar, d'Ebusus i de Massàlia —àmpliament distribuïdes, com hem vist— no es poden explicar fàcilment si no és per l'existència d'una producció especialitzada d'aliments per a l'exportació, la qual cosa implica, a la vegada, inversions importants, que no es podrien entendre en un àmbit d'intercanvis de petita escala. De fet, la hipòtesi d'una especialització agrícola d'Ebusus i de Massàlia en la producció de vi i/o oli, que fins i tot les fes deficitàries en productes de subsistència i dependents de la importació d'aliments, formulada ja fa anys (Ramon 1985, 37; Ramon 1991, 148-149), continua essent perfectament vàlida (Sanmartí 2000), i abona la idea que el cereal va ser un dels productes bàsics exportats a Eivissa des del nord-est de la península Ibèrica (en últim terme, Asensio, Francès i Pons 2002). Tot això permet sospitar que el volum dels intercanvis va ser elevat, i la seva importància econòmica notable, en particular per als anomenats "pobles colonitzadors". El fet que el comerç tingués, aparentment si més no, un paper de primer ordre en l'estructura econòmica d'aquests darrers els feia particularment vulnerables als canvis de conjuntura, sobretot quan aquesta activitat es fonamentava en la distribució de la seva pròpia producció. La "crisi fenícia" del segle VI aC podria explicar-se en alguna mesura, com hem vist, per un d'aquests canvis.

En definitiva, no és possible continuar mantenint una vella visió, tintada d'ideologia colonialista, sobre les relacions entre "indígenes" i "colonitzadors", segons la qual els primers hi haurien tingut un paper merament passiu i haurien adquirit, de forma acrítica, tot allò —productes i costums— que els hauria estat aportat pels segons, representants de civilitzacions "superiors", que necessàriament calia admirar i imitar. En realitat, aquests diferents societats van formar un sistema, caracteritzat per la divisió interna del treball i per l'acumulació interpenetrant d'excedent per part de les seves diferents elits, i aquest sistema ha de ser estudiat com a tal, intentant comprendre, d'acord amb la perspectiva del "sistema-món", quins eren els factors d'interdependència i com van contribuir a modelar cadascuna de les formacions socials que en formaven part.

Bibliografia

- ALAMINOS A. *et al.* (= ALAMINOS, A., OJUEL, M., SANMARTÍ, J., SANTACANA, J.) (1991): “Algunas observaciones sobre el comercio colonial en la costa central y meridional de Catalunya en época arcaica”, J. REMESAL, O. MUSSO (eds.), *La presencia de material etrusco en la Península Ibérica*, Barcelona, pp. 275-294.
- AQUILUÉ, X. *et al.* (= AQUILUÉ, X., SANTOS, M., BUXÓ, R., TREMOLEDA, J.) (1999): *Intervencions Arqueològiques a Sant Martí d'Empúries (1994-1996). De l'assentament precolonial a l'Empúries actual*, Monografies Emporitanes, 9, Girona.
- ARRUDA, A.M. (2002): “Los fenicios en Portugal: fenicios y mundo indígena en el centro y sur de Portugal (siglos VIII-VI a.C.)”, *Cuadernos de Arqueología Mediterránea*, 5-6, Barcelona.
- ARTEAGA, O., PADRÓ, J., SANMARTÍ GREGO, E. (1978): “El factor fenici a les costes catalanes i del Golf de Lió”, *Els pobles pre-romans del Pirineu, 2 Col·loqui Internacional d'Arqueologia de Puigcerdà*, Puigcerdà, pp. 129-135.
- ASENSIO, D. (2000): “El fenomen de la imitació local d'àmfores Púnico-Ebusitanes a la Cossetània Ibèrica (segles IV-III a.C.)”, C. MATA, G. PÉREZ-JORDÀ (edd.), *Ibers. Agricultors, artesans i comerciants. III Reunió sobre Economia en el Món Ibèric, Saguntum*, extra 3, pp. 381-388.
- (2001-2002): “Àmfores importades, comerç i economia entre els pobles ibèrics de la costa catalana (segles VI-II aC): un exercici de quantificació aplicada”, *Revista d'Arqueologia de Ponent*, 11-12, pp. 67-86.
- (2004): “Cerámicas de cocina cartaginesas en contextos ibéricos de la costa catalana”, *Actas del II Congreso Internacional del Mundo Púnico, Estudios Orientales*, 5-6, Múrcia, pp. 305-318.
- ASENSIO, D., BELARTE, M.C., SANMARTÍ, J., SANTACANA, J. (2000): “L'expansion phénicienne sur la côte orientale de la péninsule ibérique”, Th. JANIN (ed.), *Mailbac et le Premier Âge du Fer en Europe Occidentale. Hommages a Odette et Jean Taffanel* (Actes du Colloque International de Caracassonne), *Monographies d'Archeologie Méditerranéenne*, 7, Lattes, pp. 249-260.
- ASENSIO, D., DEVENAT, L., SANMARTÍ, J. (1998): “Les importacions amforals d'origen púnic a la costa de Catalunya en època tardorepublicana”, *El vi a l'antiguitat. Economia, producció i comerç al Mediterrani Occidental, 2on Col·loqui Internacional d'Arqueologia Romana, Monografies Badalonines*, 14, Barcelona, pp. 66-73.
- ASENSIO, D., FRANCÈS, J., PONS, E. (1998): “Les implicacions econòmiques i socials de la concentració de reserves de cereals a la Catalunya costanera en època ibèrica”, *Cypsela*, 14, pp. 125-140.
- BARBERÀ, J., PASCUAL, R. (19789-1980): “Burriac, un yacimiento protohistórico de la costa catalana (Cabrera de Mar, Barcelona)”, *Ampurias*, 41-42, pp. 203-242.
- DEL AMO, M. (1970): “La cerámica campaniense de imitación y las imitaciones campanienses en Ibiza”, *Trabajos de Prehistoria*, 27, pp. 201-228.
- DELGADO, A., FERNÁNDEZ, A., RUIZ, A. (2000): “Las transformaciones del s. VI a.n.e. en Andalucía: una visión desde las relaciones entre fenicios e indígenas”,

- Actas del IV Congreso Internacional de estudios Fenicios y Púnicos, vol. IV, Cadis, pp. 1781-1787.
- DIETLER, M. (1990): "Driven by drink: the role of drinking in the political economy of and the case of early Iron Age France", *Journal of Anthropological Archaeology*, 9, pp. 352-406.
- (1996): "Feasts and commensal politics in the political economy. Food, power and status in Prehistoric Europe", P. WIESSNER, W. SCHIEFENHÖVEL (edd.), *Food and the Status Quest. An Interdisciplinary Perspective*, Oxford.
- (1999): "Rituals of commensality and the politics of state formation in the 'principally' societies of early Iron Age Europe", P. RUBY (ed.), *Les Princes de la Protohistoire et l'émergence de l'État*, Actes de la table Ronde internationale de Naples (1994) (Collection Centre Jean Bérard 17/ Collection École Française de Rome 252), Nàpols, pp. 135-152.
- DEMOULE, J.-P. (1999): "La société contre les princes", P. RUBY (ed.), *Les Princes de la Protohistoire et l'émergence de l'État*, Actes de la table Ronde internationale de Naples (1994) (Collection Centre Jean Bérard 17/ Collection École Française de Rome 252, Nàpols, pp. 125-134.
- FERNÁNDEZ, J., GRANADOS, J.O. (1979): *Cerámicas de imitación áticas*, Trabajos del Museo Arqueológico de Ibiza, 3, Eivissa.
- GARCIA, D., GRACIA, F. (2002): "El jaciment preibèric de Sant Jaume-Mas d'en Serrà (Alcanar, Montsià). Campanyes d'excavació 1997-2001", *I Jornades d'Arqueologia: Ibers a l'Ebre. Recerca i Interpretació, Ilercavònia*, 3, pp. 37-50.
- GÓMEZ BELLARD, C. (2003): "Colonos sin indígenas: el campo ibicenco en época fenicio-púnica", C. GÓMEZ BELLARD (ed.), *Ecohistoria del paisaje agrario. La agricultura fenicio-púnica en el Mediterráneo*, València, pp. 219-235.
- GARCÍA Y BELLIDO, A. (1976): *España y los españoles hace dos mil años, según la "Geografía" de Strábon*, Madrid.
- GRACIA, F. (2001): "El comercio arcaico en el nordeste de la Península Ibérica. Estado de la cuestión y perspectivas", P. CABRERA, M. SANTOS (edd.), *Ceràmiques jòniques d'època arcaica: centres de producció i comercialització al Mediterrani Occidental*, Monografies Emporitanes, 11, pp. 257-276.
- GUERRERO, V. (1980): "Las cerámicas pseudocampanienses ebusitanas en Mallorca", *Archéologie en Languedoc*, 3, pp. 169-194.
- GUERRERO, V. (1984a): *La colonización púnico-ebusitana de Mallorca. Estado de la cuestión*, Trabajos del Museo Arqueológico de Ibiza, 11, Eivissa.
- GUERRERO, V. (1984b): *Asentamiento púnico de na Guardis*, Excavaciones Arqueológicas en España, 133, Madrid.
- JODIN, A. (1966): *Mogador, comptoir phénicien du Maroc Atlantique*, Études et travaux d'archéologie marocaine, 2, Tànger.
- JUAN-TRESSERRAS, J. (1998): "La cerveza prehistórica: investigaciones arqueobotánicas y experimentales", J.L. MAYA, F.CUESTA i J.L. LÓPEZ-CACHERO (edd.), *Genó: un poblado del Bronce Final en el Bajo Segre (Lleida)*, Publicacions de la Universitat de Barcelona-SERP-San Miguel, Barcelona 1998, pp. 239-252.
- JUAN-TRESSERRAS, J., MATAMALA, J.C. (2004): *Los contenidos de las ánforas en el Me-*

- diterráneo Occidental. Primeros resultados*, J. Sanmartí, D. Ugolini, J. Ramon i Torres, D. Asensio (edd.), *La circulació d'àmfores al Mediterrani occidental durant la Protobistòria (segles VIII-III a.C.): aspectes quantitativus i anàlisi de continguts*, II Reunió Internacional d'Arqueologia de Calafell, Arqueomediterrània, 8, Universitat de Barcelona, pp. 283-292.
- KIM, J. (2001): "Elite Strategies and the Spread of Technological Innovation: The Spread of Iron in the Bronze Age Societies of Denmark and Southern Korea", *Journal of Anthropological Archaeology*, 20, pp. 442—478.
- LÓPEZ PARDO, F. (2000): "Del Mercado invisible (Comercio silencioso) a las FactoríasFortaleza púnicas en la costa atlántica africana", P. Fernández Uriel, C. González Wagner i F. López Pardo (edd.), *Intercambio y comercio preclásico en el Mediterráneo*, Actas del I coloquio del CEFYP, Madrid.
- MALUQUER DE MOTES, J. (1968): "Los fenicios en Cataluña", a *Tartessos y sus problemas*, V Symposium Internacional de Prehistoria Peninsular, Barcelona, pp. 241-250.
- MAÑÁ, J.M. (1951): "Sobre tipología de las ánforas púnicas", *VI Congreso de Arqueología del Sudeste*, pp. 203-210.
- MASCORT, M., SANMARTÍ, J. i SANTACANA, J. (1988): "Noves dades sobre el comerç fenici a Catalunya", *Prehistòria i Arqueologia de la conca del Segre. Homenatge al Prof. Dr. Joan Maluquer de Motes*, 7è Col·loqui Internacional d'Arqueologia de Puigcerdà, Puigcerdà, pp. 185-199
- (1991): *El jaciment protohistòric d'Aldovesta (Benifallet) i el comerç fenici arcaic a la Catalunya meridional*, Tarragona
- MONEO, T. (2003): *Religio Iberica. Santuarios, ritos y divinidades (siglos VII-I A.C.)*, Madrid.
- MORRIS, I. (1994): "Archaeologies of Greece", I. Morris (ed.), *Classical Greece: Ancient Histories and Modern Archaeologies*, Cambridge, pp. 8-47.
- OLIVA, M. (1970³): *Ullastret. Guia de las excavaciones y su museo*, Girona.
- RAMON, J. (1981a): *La producció anfòrica púnico-ebusitana*, Eivissa.
- (1981b): *Ibiza y la circulación de las ánforas fenicias y púnicas en el Mediterráneo Occidental*, Trabajos del Museo Arqueológico de Ibiza, 5, Eivissa.
- (1984): *L'assentament rural púnico-romà de Ses Païsses de Cala d'Hort (Can Sorà) a Sant Josep (Eivissa)*, Eivissa.
- (1985): *Els monuments antics de les illes Pitiüses*, Eivissa.
- (1991): *Las ánforas púnicas de Ibiza*, Trabajos del Museo Arqueológico de Ibiza, 23, Eivissa.
- (1995): *Las ánforas fenicio-púnicas del Mediterraneo central y occidental*, Col·lecció Instrumental, 2, Publicacions de la Universitat de Barcelona, Barcelona.
- RAMON, J. et al. (editors científics) (= RAMON, J.; SANMARTÍ, J.; ASENSIO, D.; PRINCIPAL, J.) (1998): *Les façies ceràmiques d'importació a la costa ibèrica, les Balears i les Pitiüses durant el segle III aC i la primera meitat del segle II aC.*, Arqueomediterrània, 4, Universitat de Barcelona.
- RUIZ DE ARBULO, J. (1994):, "Los cernos figurados con cabeza de Core, Nuevas propuestas en torno a su denominación, función y origen", *Saguntum (PLAV)*, 27, 1994, pp. 155-171.

- SANMARTÍ, J. (2000): “Les relacions comercials en el món ibèric», C. MATA, G. PÉREZ-JORDÀ (edd.), *Ibers. Agricultors, artesans i comerciants. III Reunió sobre Economia en el Món Ibèric, Saguntum*, extra 3, pp. 307-328.
- (2005a): “Cinque secolis di commerci coloniali in Iberia (ca 700-200 a.C.)”, B.M. GIANATTASIO, C. CANEPA, , L. GRASSO i E. PICCARDI (edd.), *Aequora, póntos, jam mare. Mare, uomini e merci nel Mediterraneo antico*, Atti del Convegno Internazionale (Genova, 9-10 dicembre 2004), Florència, pp. 109-118.
- (2005a): “Intercanvi, comerç i societat en el món ibèric”, O. Mercadal (coordinador), *Món Ibèric als Països Catalans*, XIII Col·loqui Internacional d'Arqueologia de Puigcerdà, Vol. II, Puigcerdà, pp. 709-735.
- SANMARTÍ, J. ASENSIO, D. (2005): “Comercio púnico y estratificación social: la difusión de cerámicas comunes púnicas en la costa nordoriental de la Península Ibérica”, A. SPANÓ GIAMMELARO (CUR.), *V Congresso Internazionale di Studi Fenici e Punici* (Palerm-Marsala, 2000), volum. III, Palerm, pp. 1299-1310.
- SANMARTÍ, J., ASENSIO, D., MARTÍN, M.A. (2002): “Les relacions comercials amb el món mediterrani dels pobles indígenes de la Catalunya sudpirinenca durant el període tardoarcaic (ca. 575-450 aC)”, *Cypsela*, 14, pp. 69-106.
- SANMARTÍ, J., SANTACANA, J. (1987): “Intercanvi, producció agrària i models comercials a la costa del Penedès”, *El vi a l'antiguitat. Economia, producció i comerç al Mediterrani occidental*, *Monografies Badalonines*, 9, pp. 31-40.
- SANMARTÍ, et al. (= SANMARTÍ, J., BELARTE, M.C., SANTACANA, J., ASENSIO, D., NOGUERA, J.) (2000): *L'assentament del bronze final i primera edat del ferro de Barranc de Gafols (Ginestar, Ribera d'Ebre)*, *Arqueomediterrània*, 5, Barcelona.
- SANMARTÍ, J. et al. (editors científics) (= SANMARTÍ, J.; UGOLINI, D.; RAMON, J, ASENSIO, D.) (2004): *II Reunió Internacional d'Arqueologia de Calafell: La circulació d'àmfores al Mediterrani occidental durant la Protohistòria (segles VIII-III aC): aspectes quantitius i anàlisi de continguts*, *Arqueomediterrània*, 8, Universitat de Barcelona.
- SHANKS, M. (1996): *Classical Archaeology of Greece. Experiences of the Discipline*, Londres.
- TARRADELL, M. (1961): *Els grecs a Catalunya*, Barcelona.
- TARRADELL, M., FONT, M. (1975): *Eivissa Cartaginesa*, Barcelona.